

KAHEPAIKSETE KAITSE EESTIS – MIS ON EDU VÕTI?

Riinu Rannap

**Ökoloogia ja Maateaduste Instituut
Tartu Ülikool**



„Liigikaitse Eesti ajateljel“ 14.-15. august Tallinn

SISSEJUHATUS

Kahepaiksete seisund võrreldes 2008 a. punase nimestiku hinnanguga halvenenud: 10 liigist 50% ohustatud:

- rohe-kärnkonn (regionaalselt välja surnud) ↓
- kõre (eriti ohustatud)
- mudakonn (eriti ohustatud) ↓
- harivesilik (ohualdis)
- rabakonn (ohulähedane) ↓

Peamiseks põhjuseks elupaikade hävimine või nende kvaliteedi langus.



Rohe-kärnkonn



Kõre



Harivesilik, foto: Ville Vuorio



Mudakonn, foto: Siim Veski



Rabakonn, foto: Kristiina Kübarsepp

Eesti näib suhteliselt looduslikuna – kõrge metsasus, säilinud on arvukalt rabasid, suured kaitsealad. 20.sajandi II pooles kadunud või oluliselt vähenenud mitmed biotoobid, mida kahepaiksed eluks vajavad.

- **Metsastamine**



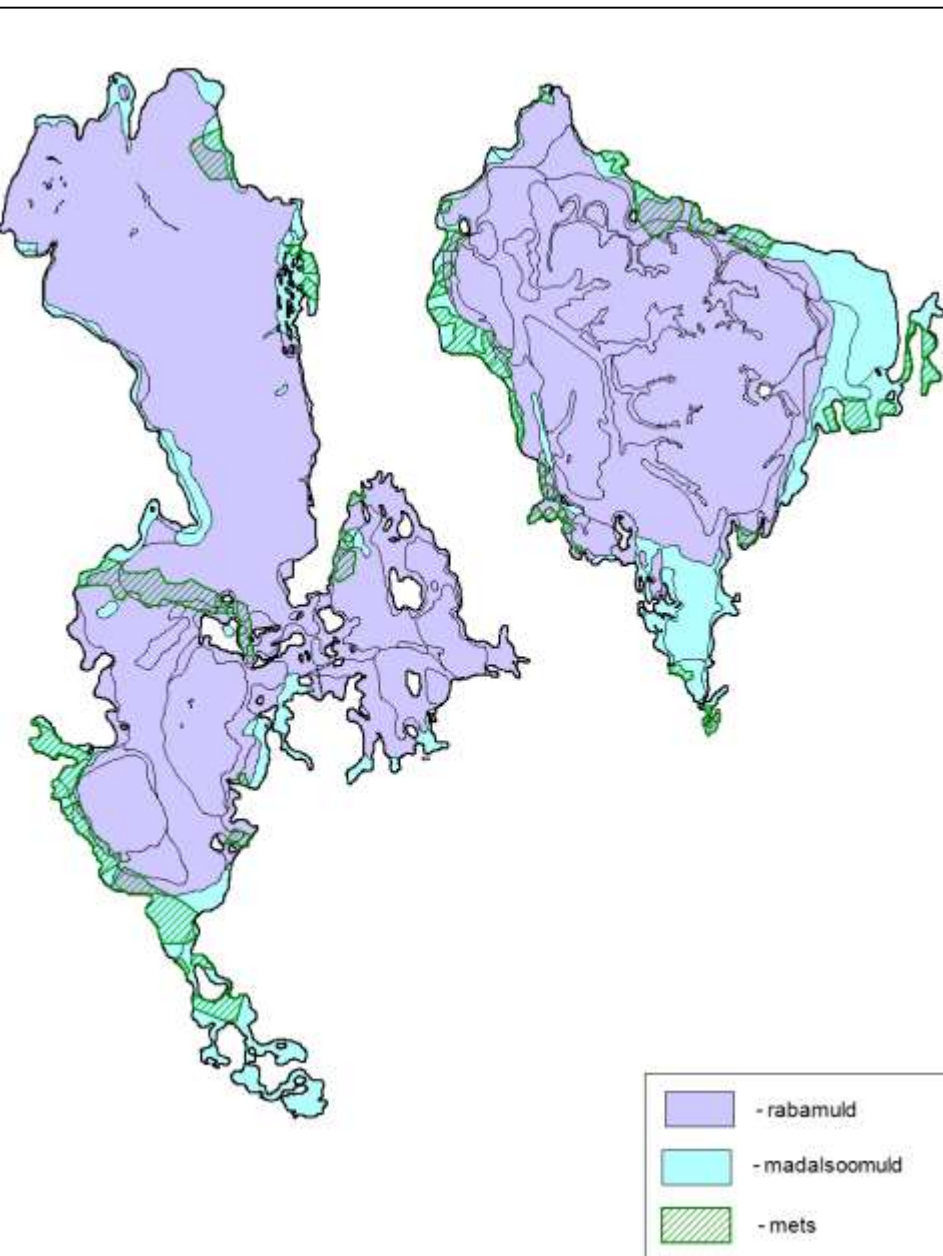
Luitealad ja liivikud (ka loo- ja rannaniidud)

- **Maaparandus**

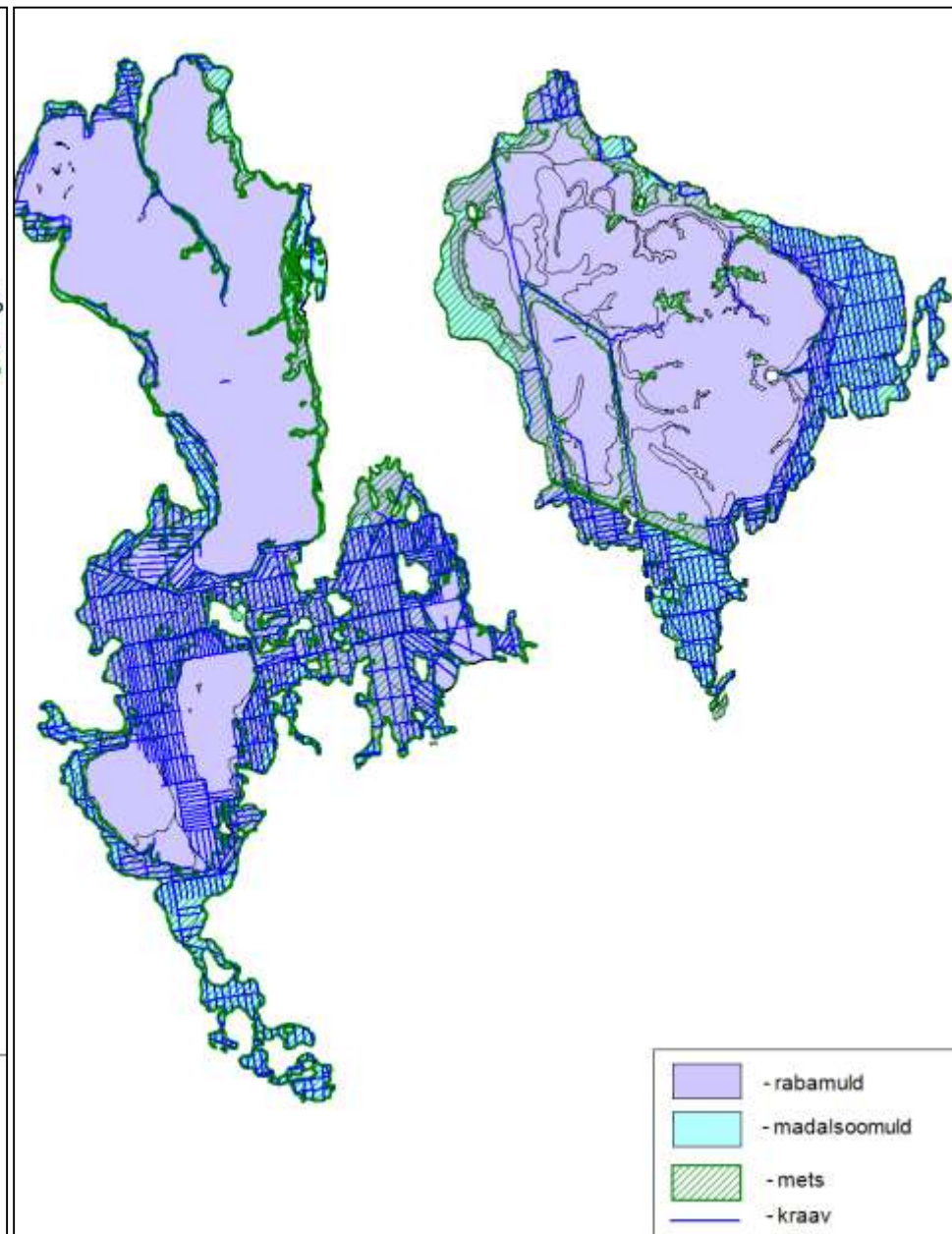


Märjad metsad, madal- ja siirdesood

Kikepera ja Öördi sookompleks



1884. a.



2012. a. Kraavivõrgu pikkus > 600 km

- **Puuduv v. ebapiisav majandamine**



Ranna- ja luhaniidud, loopealsed

- **Põllumajanduse intensiivistumine**



Foto: Lars Briggs

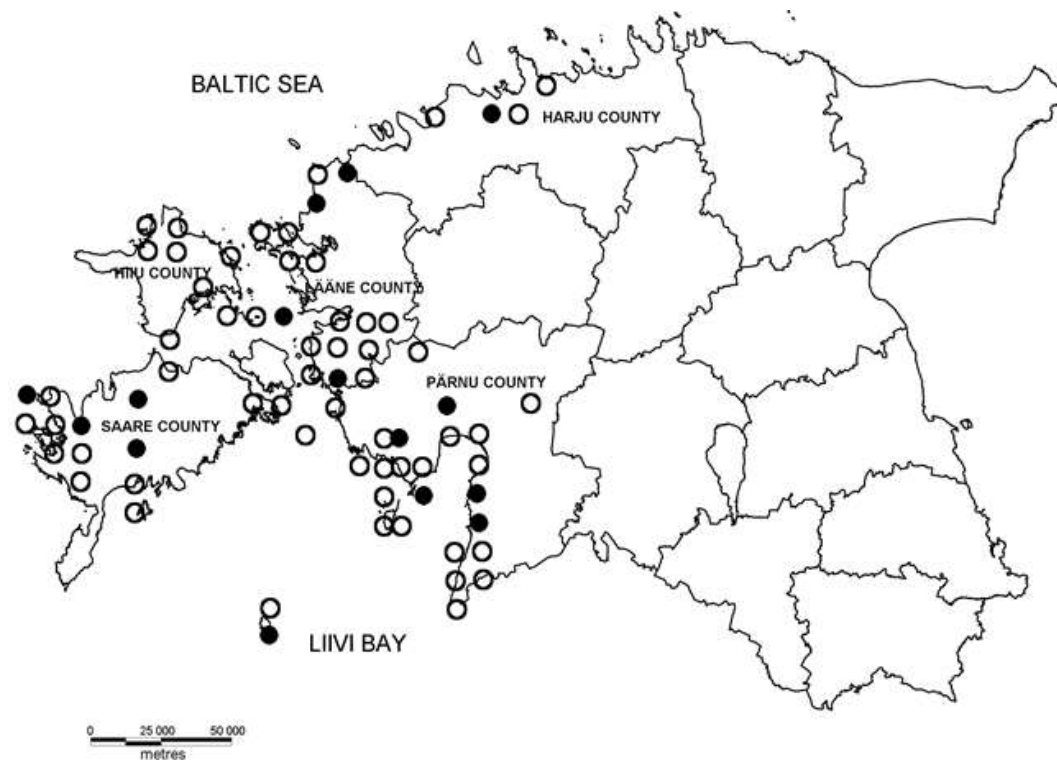
Mosaiikne maastik traditsioonilise põllumajandusega

KÕRE

Eestis levila põhjapiiril. Levinud peamiselt Lääne-Eestis ja saartel.

Asustab päikesele avatud maastikke – luitealad, nõmmed, madalmurused rannaniidud, loopealsed.

1930.-2000. a. hävinud 73% Eesti kõre asurkondadest sh. 91% rannaniidu-asurkondadest. Põhjus – suurepindalaliste majandatavate rannaniidualade ja taimestumata liivaalade kadumine (Rannap *et al.* 2007).



Kõre levik Eestis 1930.-tel (valged punktid) ja 2017.a (mustad punktid)

KAITSEKORRALDUSLIK TEGEVUS

2001 kaitsekorralduslik tegevus keskendus rannaniiduasurkondadele, mis olid selleks ajaks väljasuremisohus. Eesmärgiks arvukuse languse peatamine.



Lihaveiste ja lammaste ostmise kohalikele talunikele. 2001.aastast riiklikud maahooldustoetused. Teistes elupaikades väikesemahulised tööd. Keskenduti



sigimisveekogude seisundi parandamisele. Kudu ja kulleste toetav üleskasvatamine üksikute väga väikesearvuliste asurkondade toetamiseks.

2009. aastaks oli arvukuse vähenemine peatatud 7 asurkonnas (41%), ülejäänud endiselt languses, 2 hävinud.

Väikesemahuline elupaikade taastamine ebatõhus.



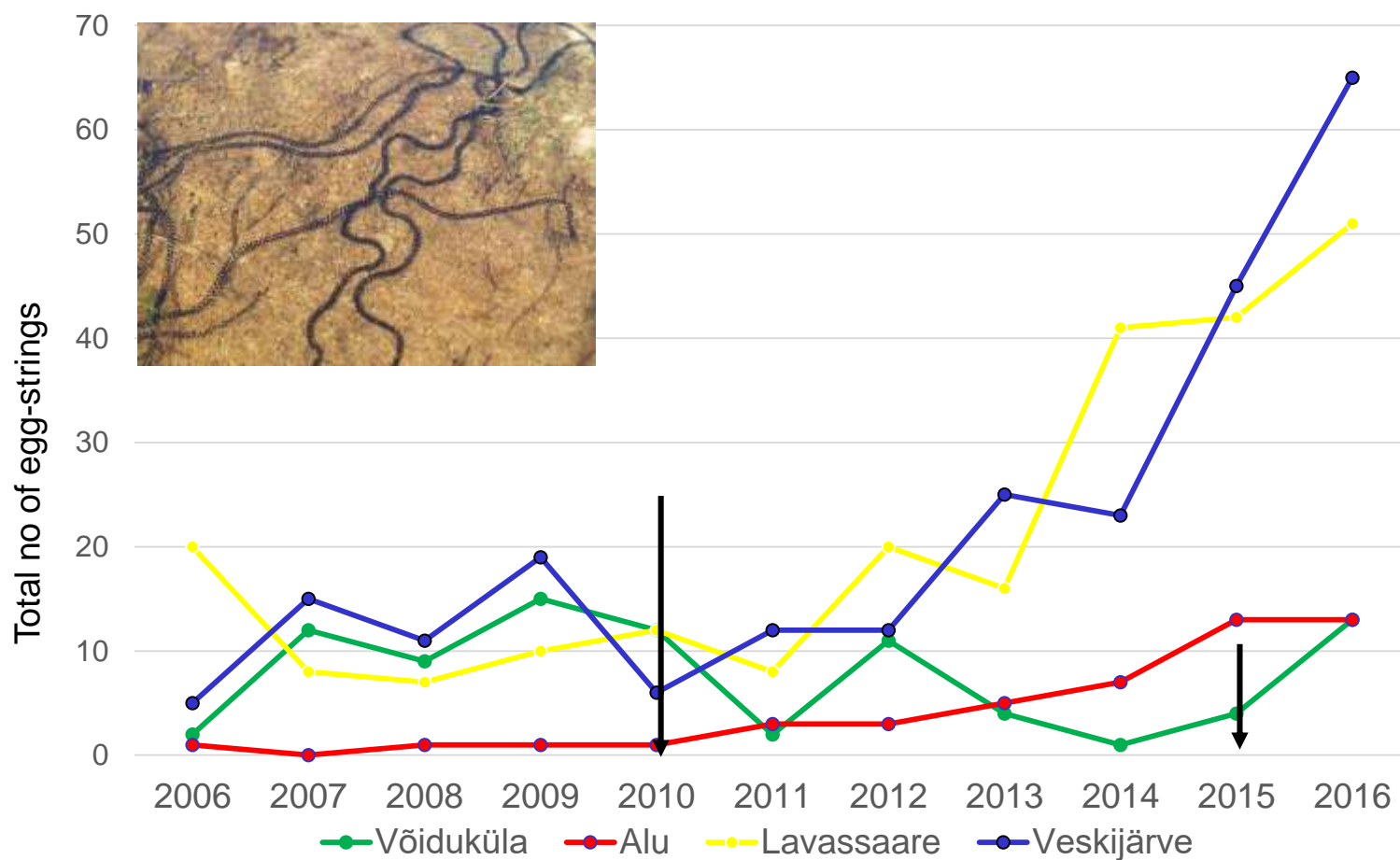
2010-2017

Valdavaks kogu elupaigakompleksi hõlmav taastamine (11 asurkonna elupaigas).



- Metsastatud luite-elupaigad – männikultuuri/võsa raadamine, avatud liivaalade taastamine (aastaks 2007 pindala suurenenud üle 2x).
- Madalaveeliste sigimisveekogude taastamine/rajamine (58 veekogu).
- Matsalu RP ohustatud liikide taastuskeskuse rajamine (hõlmatud 12 asurkonda, loodusesse lastud 32 522 moonde läbinud noort kõret).
- Kopenhaageni loomaaeda tehistingimustes peetava Manilaiu kõre populatsiooni rajamine (2013.a. Manilaiule viidud >7000 noort kõret).





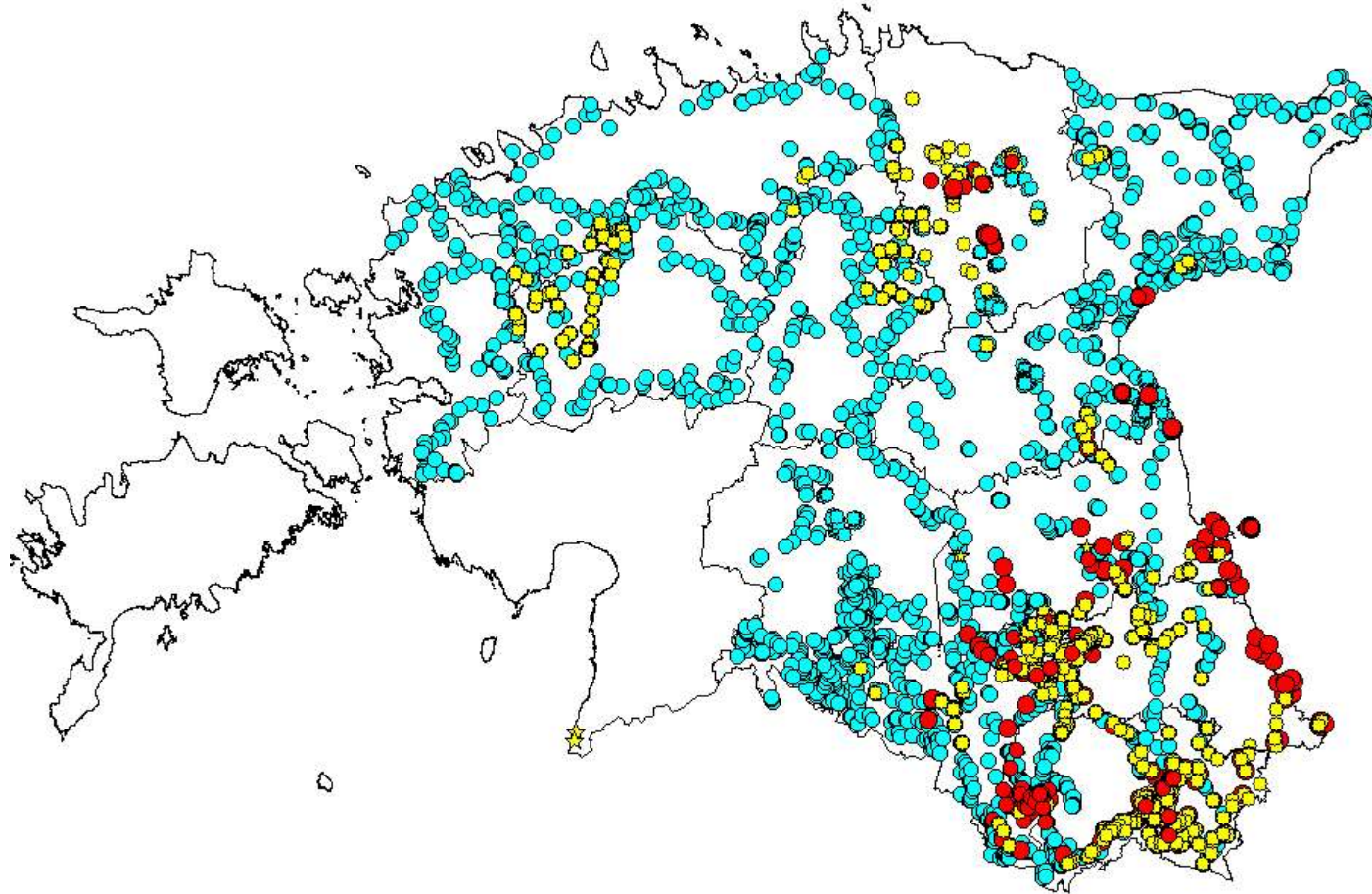
Kudunööride summaarne arv 4-s kõre asurkonnas. 2010: laialdane elupaigakompleksi taastamine algas Alus, Lavassaares, Veskijärvel; 2015 Võidukülas.

2017: 11 asurkonnas langustrend pidurdunud (73%), tõusutrendis 6 asurkonda; 2 edukat taasasustamist (Kumari, Saastna); 2 populatsiooni endiselt langustrendis ja Ruhnu populatsiooni seisund teadmata.

MUDAKONN JA HARIVESILIK

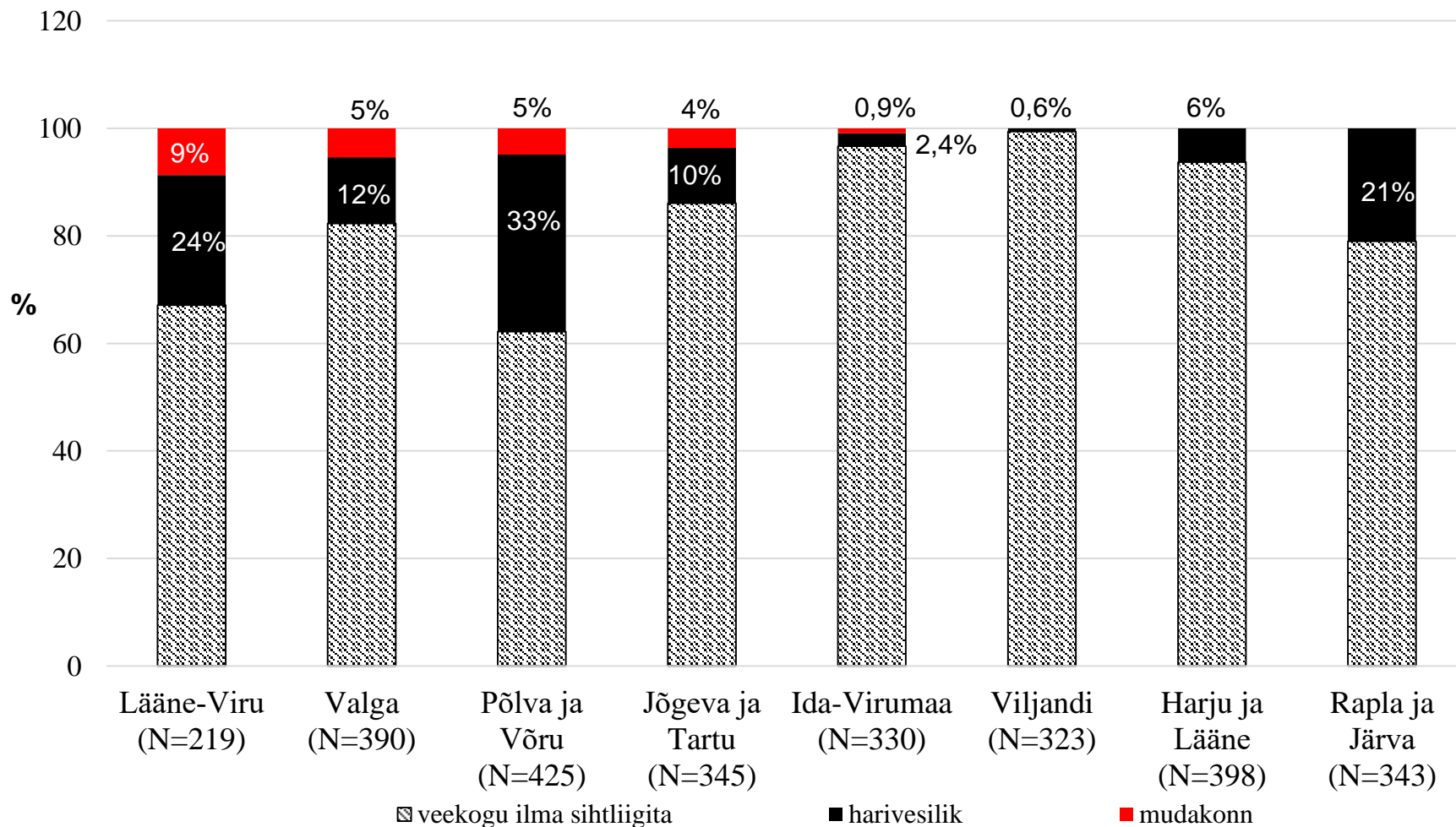
Mudakonn – Eestis levila põhjapiiril.

Mõlemad väheuuritud liigid. Maakondlikud inventuurid liikide leviku täpsustamiseks ja populatsioonide seisundi väljaselgitamiseks 2007-2014.



Mudakonna (punased punktid) ja harivesiliku (kollased punktid) levik Eestis 2014.a. Inventeeritud veekogud ilma sihtliigita (helesinised punktid).

Maakondlike väikeveekogude inventuuri tulemused (2007-2014)



Kokku uuritud – 2773 veekogu 12 maakonnas. Mudakonnade sigimine keskmiselt 4% ja harivesilikul 14% veekogudes. Kaladega asustatud 36% veekogudest.

KAITSEKORRALDUSLIK TEGEVUS

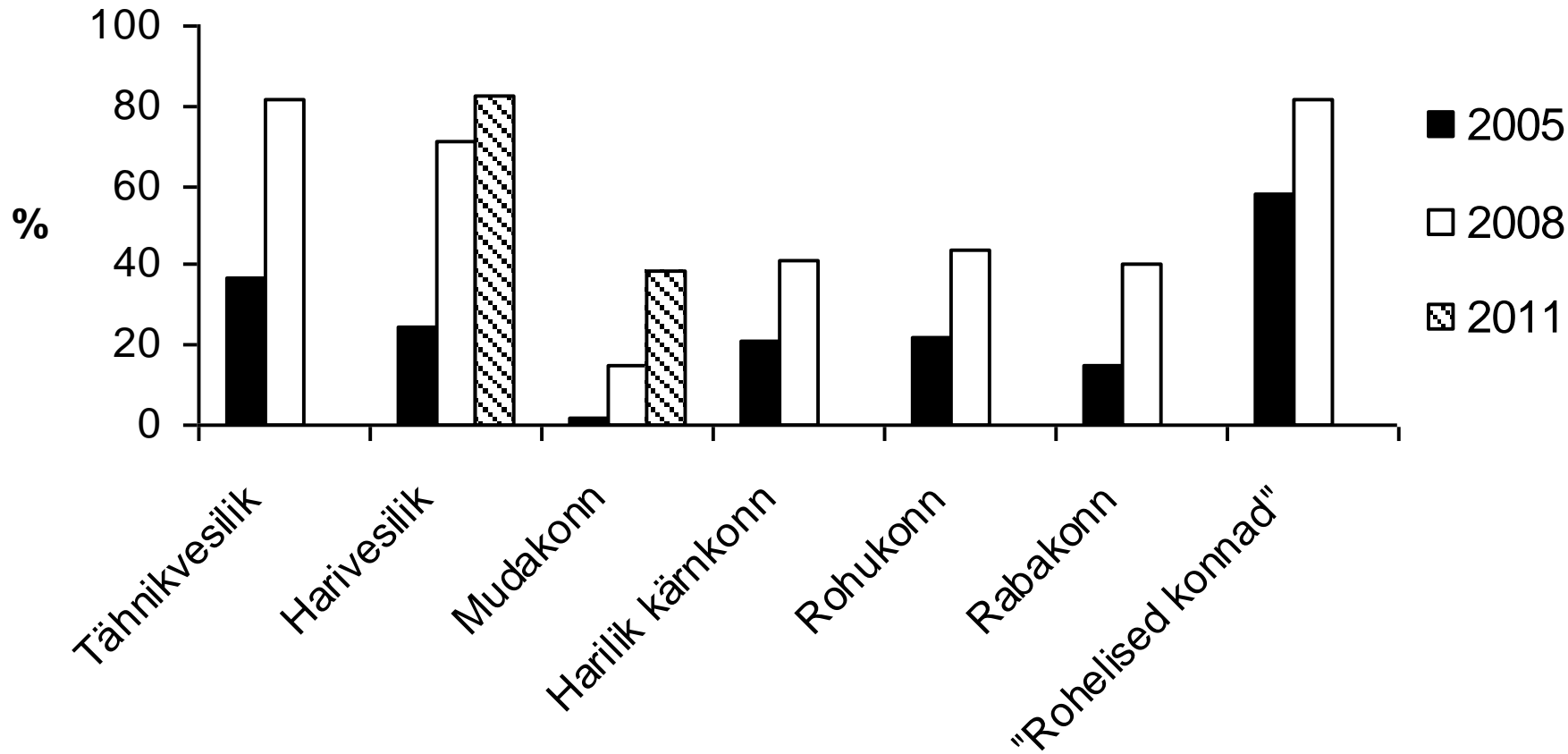
Kaitsekorralduslik tegevus keskendus sigimisveekogude taastamisele/rajamisele. 2004-2016 u. 400 väikeveekogu liikide elupaikades, peamiselt kaitsealadel.

Väikeveekogude taastamise/rajamise põhimõtted:

- ✓ Asurkondade olemasolu;
- ✓ Maismaaelupaiga olemasolu (harivesilik: metsa/rohumaa mosaiik; mudakonn: niidud, väikesed põllud liivastel muldadel);
- ✓ Väikeveekogude taastamine/rajamine gruppidega (vähemalt 3 veekogu grupis, vahekaugus < 500 m);
- ✓ Grupis erinevate omadustega väikeveekogud (erinev suurus, sügavus);
- ✓ Vooluveekogudega ühenduse vältimine (kalad, setted, reostus);
- ✓ Kahepaiksete elupaigavajadusi tundva eksperdi juhendamine!



TULEMUSED



Kahepaiksed olemasolevates veekogudes enne taastamistöde algust 2005. Haanja ja Otepää LP (N = 405, mustad tulbad) ja 3.a. vanustes taastatud veekogudes 2008 (N = 111, valged tulbad).

Harivesiliku ja mudakonna vastsete leidumine 6.a vanustes taastatud/rajatud veekogudes 2010-2011 (N = 134; viirutatud tulbad).

2005.a. mudakonna sigimine 2% ja harivesilikul 24% olemasolevates veekogudes, 2010.–2011. aastaks sigis mudakonn 39% ja harivesilik 82% taastatud veekogudes. Positiivne mõju ka teistele piirkonna kahepaiksetele.

MIS ON EDU VÕTI?

- **Ajastus** – elupaikade taastamist alustada enne kui elupaiga häving on jõudnud kriitilise piirini: rohe-kärnkonn → kõre → harivesilik ja mudakonn → rabakonn.
- **Teadmised** – selgitada välja liigi elupaiganõuded sh. võtmetähtsusega elupaigakomponendid – siduda uuringud kaitsekorraldusliku tegevusega.
- **Õiged otsused** – ekspertide osalemine taastamistööl.
- **Õige skaala** – edukaks on osutunud ulatuslik, maastiku tasandil elupaikade taastamine.
- **Tulemuslikkuse seire** – võimaldab kaitsekorralduslike tegevuste mõju hinnata, teha jooksvalt korrekture, planeerida edasist tegevust.

