



KESKKONNAAMET



KESKKONNAARUANNE 2018



Sisukord

1. Organisatsiooni kirjeldus	3
2. Keskkonnapoliitika, missioon, visioon ja põhiväärtused	4
Keskkonnapoliitika	4
Missioon	4
Visjon	5
Põhiväärtused	5
Keskkonnajuhtimissüsteemi lühikirjeldus	6
3. Keskkonnaameti oluliste keskkonnaaspektide lühikirjeldus	7
4. Keskkonnategevuskava ja -eesmärgid	8
5. Keskkonnategevuse tulemuslikkuse hindamine	10
Soojusenergia	10
Elektrienergia	11
Vesi	11
Transpordi CO ₂ emissioon	12
Kontoripaber	13
Otsuste kvaliteet	13
Keskkonnateadlikkus	14
6. Muud keskkonnategevuse tulemuslikkusega seotud asjaolud	14
Teenistujate kaasamine	15
Elanikele ja kogukonnale suunatud tegevus	15
7. Õiguslikud nõuded	16
8. Aruande kinnitamine	16

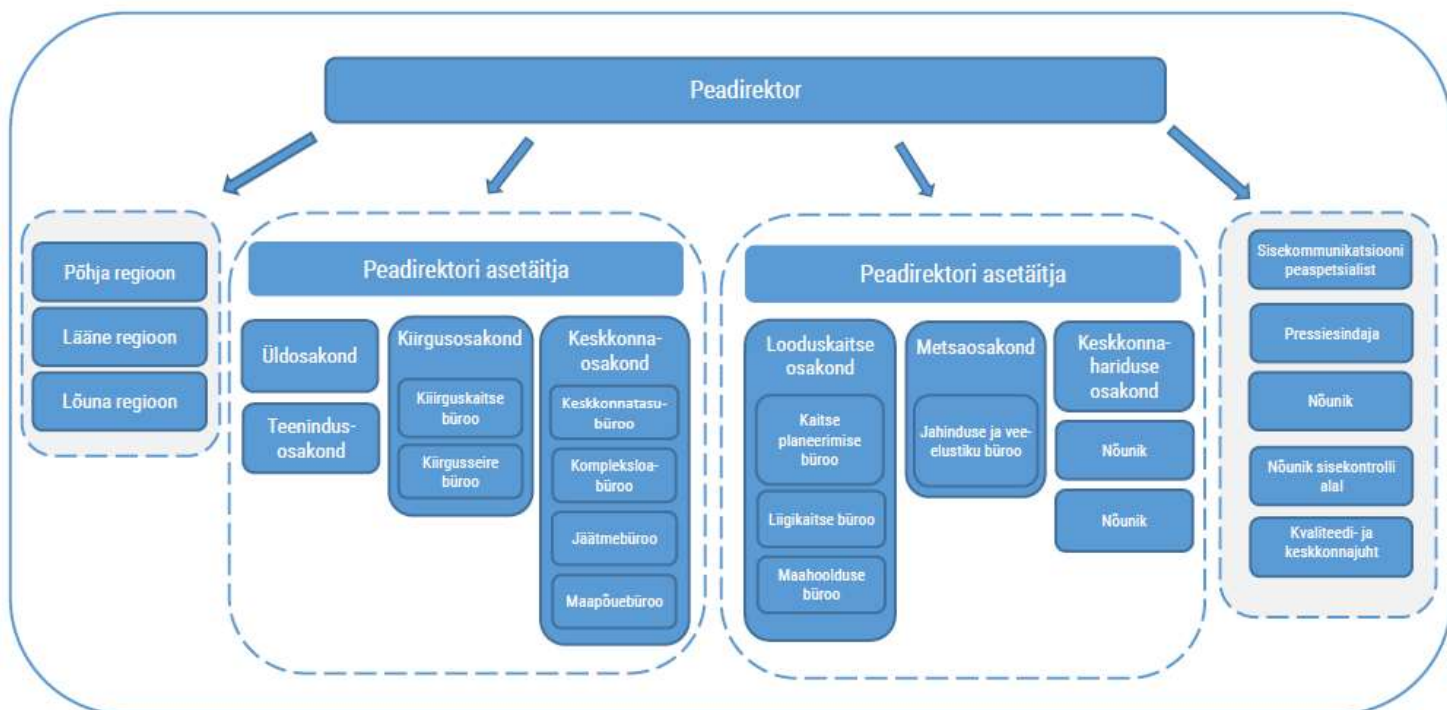
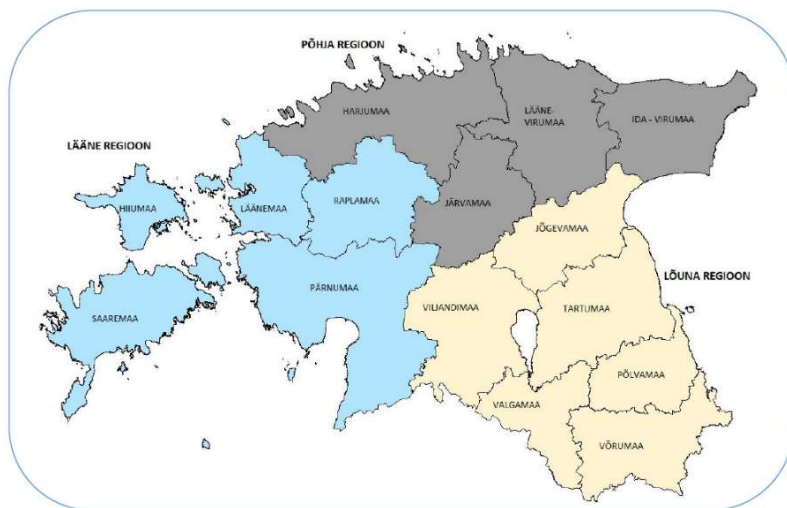
1. Organisatsiooni kirjeldus

Keskkonnaamet on Keskkonnaministeeriumi valitsemisalasse kuuluv valitsusasutus, mille ülesanne on viia ellu riigi keskkonnakasutuse, looduskaitse ja kiirgusohutuse poliitikat ning osaleda keskkonnaõigusaktide ja muude keskkonnateemasid puudutavate ametlike dokumentide väljatöötamises ja täiustamises. Amet alustas tööd 1. veebruaril 2009 ning on moodustatud keskkonnateenistuste, looduskaitsekeskuse ja kiirguskeskuse baasil.

Keskkonnaametit juhib alates 1. jaanuarist 2019 peadirektor Riho Kuppart. Peadirektori asetäitja eluslooduse alal on Leelo Kukk, peadirektori asetäitja keskkonnakasutuse ja tugiteenuste alal Erik Kosenkranius.

Keskkonnaametis töötab 1. jaanuari 2019 seisuga 341 töötajat. Meie kontorid asuvad ühtlaselt üle Eesti ja 78% meie töötajatest asuvad väljaspool Tallinna).

Keskkonnaamet koosneb täna kolmest regioonist ja seitsmest osakonnast.



Joonis 1. KeA struktuur alates 2019. aasta 1. jaanuarist.

2. Keskkonnapoliitika, missioon, visioon ja põhiväärtused

KESKKONNAPOLIITIKA

Keskkonnaamet kohustub vähendama oma tegevusega kaasnevat negatiivset keskkonnamõju ja parendama pidevalt keskkonnategevuse tulemuslikkust. Selleks Keskkonnaamet:

1. võtab kasutusele meetmed, mis tagavad ressursside (eelkõige energia, vee ja kontoripaberi) säästliku kasutamise;
2. võtab kasutusele meetmed, mis aitavad vähendada süsinikdioksiidi heidet (eelkõige hoonete ja sõidukite parema kasutuse kaudu);
3. lõimib keskkonnakriteeriumid hangetega seotud menetlustesse ja organisatsiooni sündmuste (sh koolitused, projektid) korraldamise reeglistikku;
4. tegutseb kõigi kehtivate keskkonnaõigusaktide nõuetega vastavuses;
5. võtab jäätmekäitluse valdkonnas kasutusele parimad tavad;
6. edendab koolituste ja teavitamise kaudu Ameti teenistujate ja partnerite keskkonnahoolivust.

Et saavutada igapäevaste tegevuste, õigusloome ja otsuste kaudu paremat keskkonnaeesmärkide täitmist, Keskkonnaamet:

1. korraldab reeglipäraselt põhiprotsesside keskkonnamõju hindamist ja koostab selle alusel keskkonnategevuskava;
2. edendab valdkondade-vahelist koostööd, et tagada õigusloome ja otsustega seonduv mitmekülgsem keskkonnamõju analüüs;
3. edendab huvirühmade läbipaistvat otsustusprotsessi ja avatud dialoogi.

Keskkonnaamet kohustub rakendama keskkonnapoliitikat ja tegema selle üldsusele kättesaadavaks.

MISSIOON

Keskkonnaamet loob ja hoiab head elukeskkonda nii praegu kui ka tulevastele põlvedele mõeldes. Keskkonnaamet vastutab selle eest, et kogu Eestis oleks kõigil eluks võimalikult hea keskkond. See eeldab nii teenistujate teadmisi meid ümbritseva eluslooduse esindajate vajadustest kui ka seda, et suudame nende vajaduste rahuldamiseks vajalikku tegevust tasakaalustatult suunata.

Parima tulemuse saavutamiseks analüüsime praegust olukorda ja praeguste otsuste mõju tulevikule ning teeme otsused pikaajalisi eesmärke arvestades.

Tasakaalu hoidmine inimlike soovide ja keskkonnaga seotud võimaluste vahel eeldab häid teadmisi, avatud suhtlust ja koostööd partneritega. Hea elukeskkonna tagame koos elanike, arendajate ja kõigi partneritega, arendades loodushoidu ja kaitstes elurikkust.

Inimesed hoolivad oma ümbrusest ja tahavad elada tervislikus elukeskkonnas. Selleks vajavad nad teadmisi ümbritseva keskkonna ja selle seisundi kohta. Ainult erapooletu teadmine, oma tegevuse mõju mõistmine ja koostöö parema keskkonna nimel tagab hea tulemuse. Keskkonnaamet vastutab selle koostöö toimimise eest.

VISIOON

Keskkonnaamet on parim ja võimekaim valitsusasutus. Keskkonnaamet kujundab ja hoiab elukeskkonda tõhusalt. Keskkonnaamet määratleb väga selgelt oma eesmärgid, et tagada terviklik ja tasakaalustatud vaatenurk elukeskkonna kujundamisele ja hoidmisele.

Selleks kasutame nii eluslooduse ja keskkonna kui ka oma klientide vajaduste süsteemset seiret ja seire tulemuste analüüsi. Keskkonnaamet on kujundanud kõik oma peamised tööprotsessid tõhusaks, säästes ressursse ja pöörates suuremat tähelepanu olulise mõjuga tegevustele.

Analüüsime oma tegevuse tõhusust ja võrdleme seda teiste organisatsioonide omaga. Keskkonnaamet on valdkonna parim pädevuskeskus ja tugineb oma otsustes teadmistele.



Loome arengut soodustava keskkonna, mis toetub optimaalsele töökorraldusele ning teenistujate oskuste ja teadmiste arendamisele. Selleks rakendame õppivale ja paindlikule ametkonnale omast juhtimist ja töökultuuri, mida toetab tõhus ja avatud suhtlus. Selgitame välja selleks vajaliku põhipädevuse oma teenistujate hulgas ja kaasame seda täiendama kõige asjatundlikumad partnerid.

Keskkonnaamet on hea ja edukas tööandja. Siin rakendatakse terviklikku, kogu organisatsiooni hõlmavat motivatsioonisüsteemi, mis tähendab delegeerimist, kaugtöö võimalusi, teenistujate usaldamist, selgeid tööülesandeid, vastutust ja tulemustele suunatust.

PÕHIVÄÄRTUSED

Keskkonnaameti põhiväärtused on:

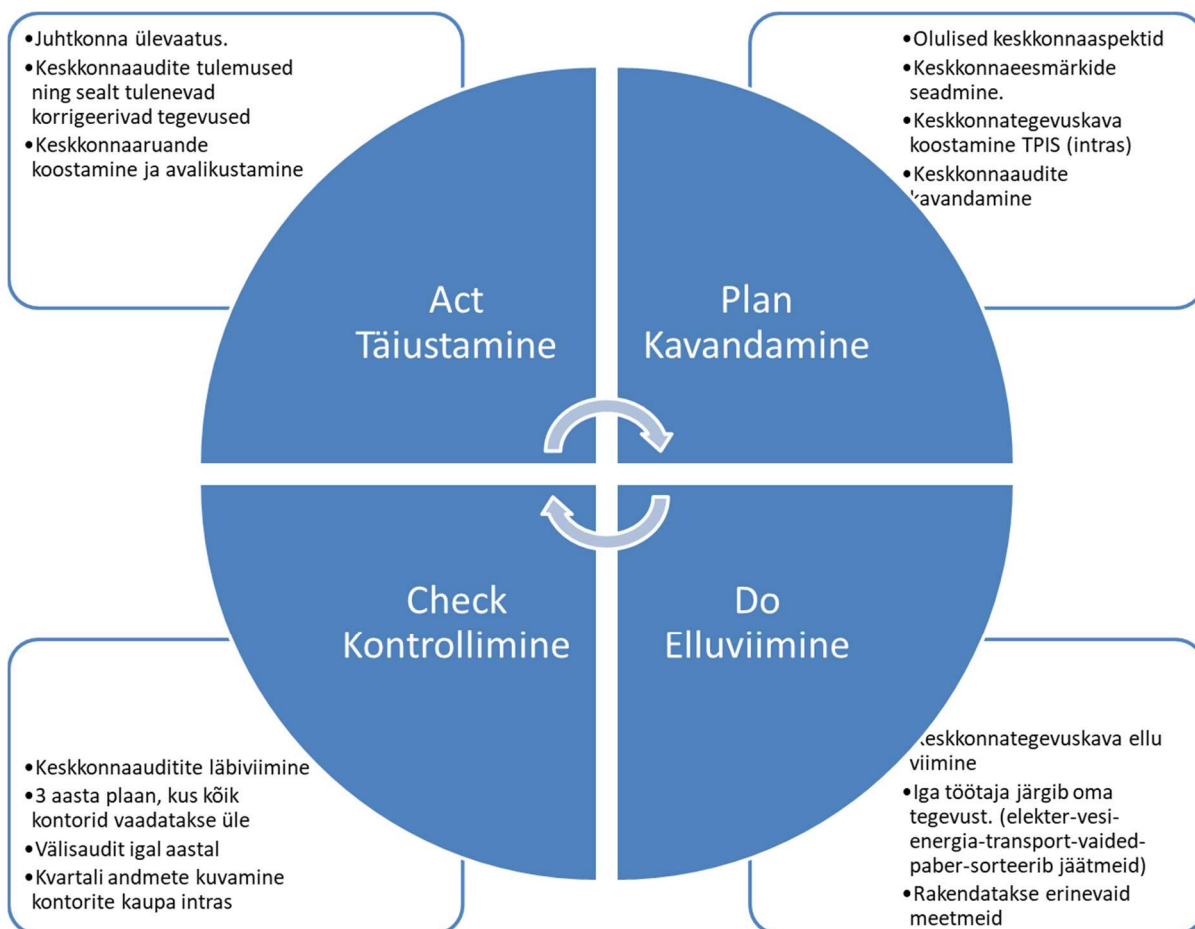
- ausus;
- koostöö;
- hoolivus elust ja austus selle vastu;
- avatus;
- eesmärgile pühendumine.

KESKKONNAJUHTIMISSÜSTEEMI LÜHIKIRJELDUS

Keskkonnaameti keskkonnajuhtimissüsteemi (edaspidi KJS) juurutatakse Euroopa Parlamendi ja Nõukogu poolt heakskiidetud keskkonnajuhtimis- ja auditeerimissüsteemi (edaspidi EMAS) määruse nõuete ja selle hilisemate muudatuste kohaselt, mille kohta saab lisateavet veebilehelt <http://www.envir.ee/et/tapsemalt-emasist>. EMASi määruse nõuetele vastav KJS juurutati Keskkonnaametis 2011. aastal. Keskkonnaaruanne on dokument, milles Keskkonnaamet (edaspidi Amet) kirjeldab oma keskkonnategevust ja -mõju. Keskkonnamõju iseloomustamiseks ja keskkonnategevuse tulemuslikkuse hindamiseks esitatakse aruandes Ameti ressursivajaduse andmed.

Keskkonnaameti KJSi käsitlusel on Ameti põhitegevusega seotud otsese negatiivse keskkonnamõju leevendamine. Põhitegevuse hulka loetakse riigi keskkonnakasutamine, looduskaitse ja kiirgusohutuse poliitika elluviimine ning osalemine keskkonnaõigusaktide, programmide ja tegevuskavade väljatöötamises ja täiustamises. Juhtkonna esindajana vastutab keskkonnategevuse eest peadirektori asetäitja keskkonnakasutuse alal. 2014. aastal moodustati Ametis kvaliteedi- ja keskkonnajuhi ametikoht, kes vastutab keskkonnajuhtimissüsteemi toimimise ja parenduse eest.

KJSi käsitlusel on kõik kontorid, kus toimub Ameti põhitegevus: peakontor (Tallinn, Narva mnt 7a), Harju kontor, Rapla kontor, Türi kontor, Haapsalu kontor, Kuressaare kontor, Viidumäe kontor, Kärkla kontor, Penijõe kontor, Pärnu kontor, Viljandi kontor, Jõhvi kontor, Palmse kontor, lisaku kontor, Narva kontor, Rakvere kontor, Jõgeva kontor, Endla kontor, Tartu kontor, Võru kontor, Räpina kontor, Valga kontor, Karula kontor, Otepää kontor, kiirgusosakonna kontor (Tallinn, Kopli 76) ja metsaosakonna kontor (Tartu, Rõõmu tee 6).



Joonis 2. KeA keskkonnajuhtimissüsteem

Keskkonnaameti KJS vastab EMASi määruse nõuetele. Süsteem hõlmab kavandamise, elluviimise, kontrolli ja täiustamise etappi ning avaliku keskkonnaaruande koostamist. Keskkonnapoliitika järgimist ja juhtimissüsteemi toimimist hinnatakse korrapärase siseauditite käigus, lisaks vaatab tulemused üle juhtkond. Vajaduse korral täiendatakse keskkonnaeesmärke ja -ülesandeid.

Keskkonnaamet on määranud keskkonnajuhtimissüsteemi riskihindamisel kindlaks välised ja sisemised tegurid, mis võivad avaldada positiivset või negatiivset mõju selle suutlikkusele saavutada oma keskkonnajuhtimissüsteemi kavandatavad tulemused. Riskihindamise tulemused arutatakse juhtkonnapoolsel ülevaatusel ja määratakse leevendamise meetmed.

Keskkonnaamet kogub oma keskkonnategevuse kohta iseloomustavat infot jooksvalt ja hindab kord aastas oma tegevuse tulemuslikkust, et koostada iga-aastane keskkonnaaruanne. Ameti keskkonnapoliitika ja -aruanne on avalikud. Keskkonnaameti KJSi peamised eesmärgid on rakendada säästva arengu põhimõtteid Ameti igapäevatöös ja vähendada Ameti tegevusest tulenevat negatiivset keskkonnamõju.

KJSi praktikas käsitletakse nii organisatsioonide tegevuse, teenuste ja toodetega seotud otsese kui ka kaudse keskkonnamõjuga aspekte. Keskkonnaameti KJSi juurutamise käigus jõudis töörühm otsusele pöörata käimasolevas etapis peatähelepanu Ameti tegevusega seotud otsese keskkonnamõjuga aspektidele, milleks on ressursi- ja energiatarbimine ning jäätme- ja heiteteke (Eesti keskkonnategevuskava).

Keskkonnaameti keskkonnajuhtimise üldine suund ja eesmärk on sõnastatud Ameti keskkonnapoliitikas. KJS on osa organisatsiooni üldisest juhtimissüsteemist, mis tähendab Ameti tegevusest põhjustatud keskkonnamõju väljaselgitamist, kontrolli ja vähendamist. KJSi suunamise ja ohjamise aluseks on nõuded, mis on kehtestatud Euroopa Parlamendi ja nõukogu 25.11.2009 määruses (EÜ) nr 1221/2009 (jõustunud 11.01.2010) organisatsioonide vabatahtliku osalemise kohta ühenduse keskkonnajuhtimis ja -auditeerimissüsteemis (EMAS), nimetatud määruse muudatused EL määrus 2017/1505 (28.08.2017) ning Euroopa Komisjoni 19.12.2018 määruses 2018/2026. Keskkonnaagentuur, pädeva asutusena, on andnud kooskõlastuse kinnitada ajakohastatud EMAS keskkonnaaruanne määruse (EL) 2018/2026 artikkel 1 kohast muudatust arvesse võtmata.

Keskkonnaameti KJS võimaldab välja selgitada ja kontrolli all hoida olulised keskkonnaaspektid ning nendest tingitud olulise keskkonnamõju. Keskkonnapoliitika ja olulised keskkonnaaspektid on aluseks Ameti keskkonnaeesmärkide seadmisele keskkonnategevuskavas ja tööplaanis. KJS on dokumenteeritud ulatuses, mis tagab EMASi määruse nõuete täitmise. Juhtimissüsteemi dokumentatsiooni moodustavad muuhulgas erinevad strateegiad, poliitikad, kavad, protsessiskeemid, protseduurid, juhendid, eeskirjad, korrad ja muud tõendusdokumendid.

3. Keskkonnaameti oluliste keskkonnaaspektide lühikirjeldus

Otsesed keskkonnaaspektid on seotud toimingute ja teenustega, mida organisatsioon saab tavaliselt ise otse ohjata/kontrollida. Keskkonnaaspektide olulisuse hindamisel arvestab Keskkonnaamet keskkonnamõju suurust, ulatust, ohtlikkust ja esinemise tõenäosust ning tegevuse vastavust õigusaktide nõuetele. Amet on teinud kindlaks oma tegevuse need keskkonnaaspektid, mida ta saab kontrollida ja mõjutada. Samuti on tuvastatud aspektid, millel on keskkonnale oluline mõju. Keskkonnaamet tagab, et võtab olulise mõjuga seotud aspekte keskkonnaeesmärkide seadmisele arvesse ja ajakohastab teavet.

Olulisemad negatiivse mõjuga keskkonnaaspektid on järgmised (vt ka tabel 1):

- materjalikulu (kontoripaber);
- soojusenergia tarbimine;
- elektrienergia tarbimine;
- vee kasutamine;
- sõidukite kasutamisel kütuse tarbimine, heitgaaside õhku paiskamine;
- otsuste kvaliteet;
- keskkonnateadlikkus.



Keskkonnaaspektide tuvastamisel (2014. a) toodi veel esile jäätmeteke kontorites. Juhtkonna otsusel lisati see aspekt keskkonnategevuskavasse ja määrati eesmärgiks jäätmete sorteerimine Ameti kontorites. Amet ei hinda sorteeritud jäätmete koguseid, kuna bürootöö iseloomust tulenevalt on jäätmete teke kontorites minimaalne ning ebaoluliste koguste järgimiseks ei ole otstarbekas luua hindamissüsteemi.

4. Keskkonnategevuskava ja -eesmärgid

Keskkonnaeesmärgid ja -ülesanded on kindlaks määratud Keskkonnaameti keskkonnapoliitikaga ning nendes arvestatakse Ameti tegevusega seotud olulisi keskkonnaaspekte.

Keskkonnaeesmärkide ja -ülesannete täitmiseks on ära märgitud tegevused, vastutajad ja tähtajad ning võimaluse korral ka vajalikud summad ja inimressurss. Keskkonnategevuskava koostatakse järgnevas tegevusaastaks ja vaadatakse üle igal aastal eelarve koostamise käigus (vajaduse korral tihemini). Keskkonnategevuskavast tulenevad ülesanded lõimitakse tööplaaniga ja vastava infosüsteemiga.

Keskkonnaameti KJSi juurutamise ühe peamise tegevuse tulemusel on üle vaadatud Ameti tegevused ja teenused ning nendega seonduvad keskkonnaaspektid, määratletud seonduv keskkonnamõju ja olulisus. Samuti on sõnastatud Ameti keskkonnategevuskava põhielemendid: keskkonnaeesmärgid ja -ülesanded. Sellesse protsessi said panustada kõik teenistujad.

Keskkonnaameti põhitegevusega seotud valdkondlikud eesmärgid ja saavutustasemed on kirjeldatud [Ameti arengukavas 2019-2022](#). Ameti arengukava on kättesaadav kodulehel www.keskkonnaamet.ee.

Keskkonnategevuskava vaadatakse jooksvalt üle igal aastal. Seda täiendatakse keskkonnaauditi tulemuste, juhtkonna ülevaate ning eesmärkide tulemuslikkuse põhjal.

2019. aasta eesmärgid ja tulemusindikaatorid on välja toodud tabelis 1.

Keskonnaaspekt	Keskonnamõju		Keskonnaeesmärk 2019	Tegevused ja ülesanded
Vee, soojus- ja elektrienergia tarbimine	Välisõhu suurenenud saaste, kliima soojenemine, ammendunud loodusressursid	1	Hoida 2 aasta keskmist taset ameti poolt kasutatavates hoonetes vee tarbimist (2201 m ³).	Vee tarbimise seire. Töötajate teavitamine tarbimisest ja selle vähendamise võimalustest. Suurendada aeraatorite kasutatavust.
		2	Hoida 2 aasta keskmist taset ameti poolt kasutatavates hoonetes soojusenergia tarbimist (799,5 MWh).	Soojuse kasutuse seire Töötajate ja haldusfirmade teavitamine.
		3	Hoida 2 aasta keskmist taset elektrienergia tarbimisel (1138,5 kWh).	Töötajate teavitamine tarbimisest ja vähendamise võimalustest.
		4	Optimeerida ruumide kasutust 5 % (kogupind 14 700 m ²)	Vabaneda alakasutatavatest ruumidest ja vajadusel kolida spetsialiste ümber väiksemale pinnale.
		5	Vähendada kontoripaberi tarbimist 10 %.	Kahepoolse printimise võimaluste loomine. Töötajate teavitamine. Printerite kaardistus ja paberi kasutuse statistika kontorite kaupa.
Heitgaaside, sh CO ₂ , emissioon	Välisõhu suurenenud saaste, kliima soojenemine	6	Vähendada transpordist tulenevat CO ₂ emissiooni võrreldes 2018 aastaga.	Suurendada ameti sõidukite osakaalu, mille CO ₂ emissioon on alla 150 g/km. Võimalusel soetada hübriidajamiga sõidukeid.
	Vähendada ameti sõidukite osakaalu, mis on vanemad kui viis aastat.			
				Sõitude optimeerimine ning ökonoomsete sõidukite kasutus.
Vead otsustes, teenistujate pädevus ja kvalifikatsioon, töövahendite olemasolu	Suurenenud keskkonnakoormus	7	Tagada spetsialistidele vajalikud koolitused vähemalt eelneva aasta tasemel. Koolituste arv päevades inimese kohta 5,9.	Arenguvestlustel koolitusvajaduste koondamine. Koolituste (sh. sisekoolituste) korraldamine
		8	Vähendada rahuldatud vaideid võrreldes kahe eelmise aasta keskmisega (5).	Koolitused. Sisekoolitused. Kogemuste vahetused ning tõsta otsuste kvaliteeti.
Teabevahetus, teadlikkuse tõstmine	Vähenenud keskkonnakoormus	9	Hoida osalejate arv üle 40 000. Laiendada kommunikatsiooni sihtgruppi. Suurendada kodulehe ja Facebooki külastatavust.	Korraldada erinevaid teavitusüritusi ja läbi viia keskkonnateemalisi õppeprogramme. Jätkata KOVide infopäevadega.

Tabel 1. Keskonnaameti olulised keskkonnaaspektid, -mõju, -eesmärgid ja ülesanded

5. Keskkonnategevuse tulemuslikkuse hindamine

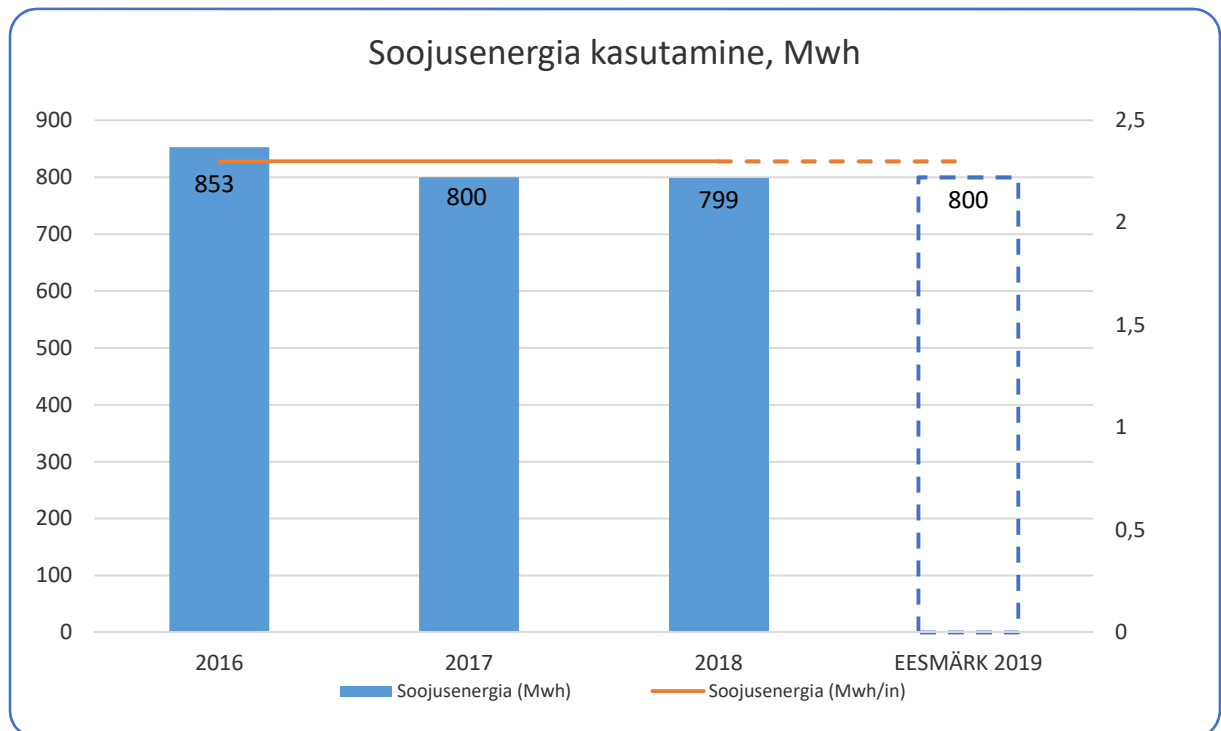
Eesmärkide ja ülesannete täitmist hinnatakse ja uuendatakse kord aastas juhtkonna ülevaatusel. 2019. aasta eesmärkide püstitamisel võeti aluseks 2018. aasta näitajad. 2019. aasta eesmärgid kinnitati 28.03.2019 juhtkonna koosolekul.

2016. aasta veebruaris uuendati Keskkonnaameti EMAS registreeringut ning täpsustati keskkonnajuhtimissüsteemi ulatust. Sellega seoses loobuti seni kehtinud välistustest - eelnevalt oli välistatud kiirgusosakonna ja metsaosakonna labor oma kvaliteedijuhtimissüsteemiga.

2018. aastaks püstitatud eesmärgid täideti ning kokkuvõttes saab 2018 aasta tulemusi hinnata igati heaks, sest keskkonnaaspektid on kontrolli all. Täpsemad selgitused eesmärkide kaupa välja toodud järgmiselt.

SOOJUSENERGIA

Soojaenergia tarbimine 2018. aastal oli kokku 799 MWh ja 2,3 MWh inimese kohta. Analüüsidest tarbimist kontorite kaupa, oli näha vähest tarbimise langust kõikides kontorites (vähenes 0,1 %).



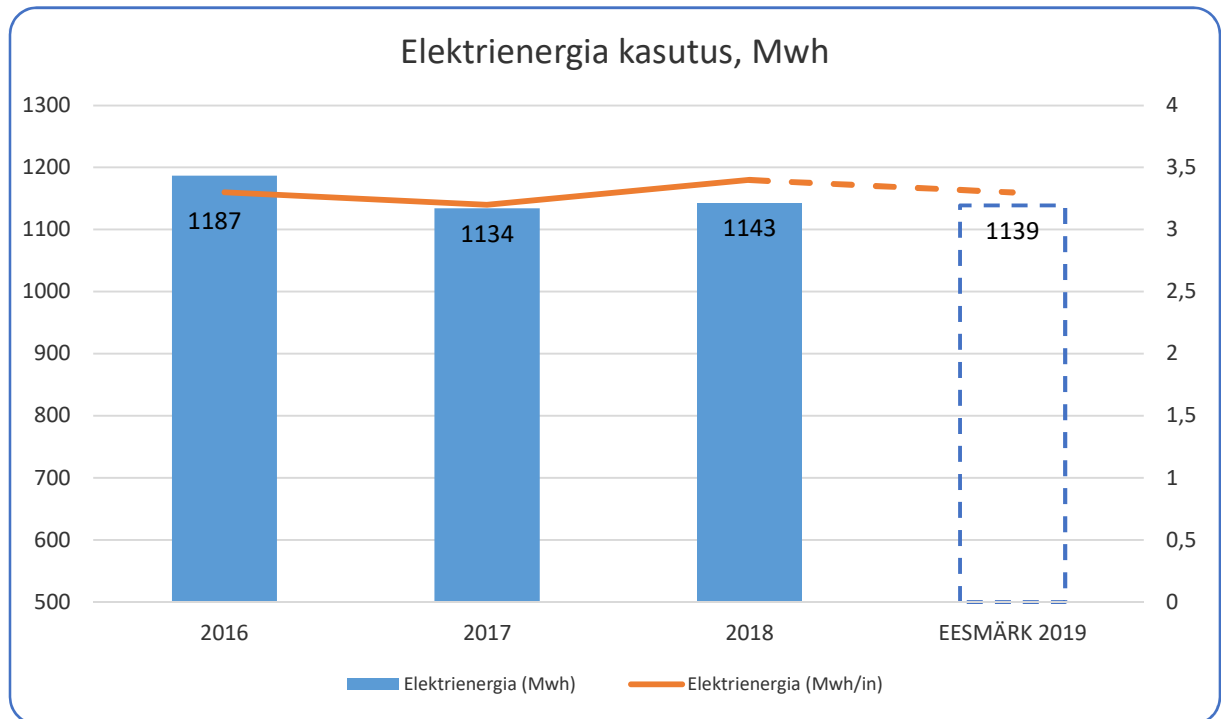
Joonis 2. Soojusenergia kasutamine

Valdav enamus Keskkonnaameti hoonetest on antud üle Riigi Kinnisvara ASile (RKAS), seega on investeeringud soojusenergia vähendamiseks suures osas RKASi otsustada. Amet omalt poolt teeb ettepanekuid ja selgitab vajadusi.

Küttesüsteemide parandamise osas on positiivseid arenguid. Enamuses kontorites on soojusenergia kasutamine reguleeritav, mis peaks tagama optimaalse soojusenergia tarbimise. Pidevalt otsitakse koostöös RKASiga lahendust Haapsalu kontorile, kus on suure elektritarbega küttesüsteem. Hetkel planeeritakse Haapsalu kontori kolimist teistele pindadele.

ELEKTRIENERGIA

Elektrienergia tarbimine oli 2018. aastal kokku 1134 MWh ja 3,4 MWh inimese kohta. See näitaja suurenes aastaga 0,8%. Samuti mõjutavad tarbimist meie tegevustest mitte sõltuvad erinevad asjaolud. Kuna mitme kontori küttesüsteem põhineb elektrienergial, mõjutavad tarbimist ka ilmastikuolud. Sellest tulenevalt on eesmärgiks võetud hoida kahe viimase aasta keskmist tarbimise taset. 2018 aastal sai see eesmärk täidetud.

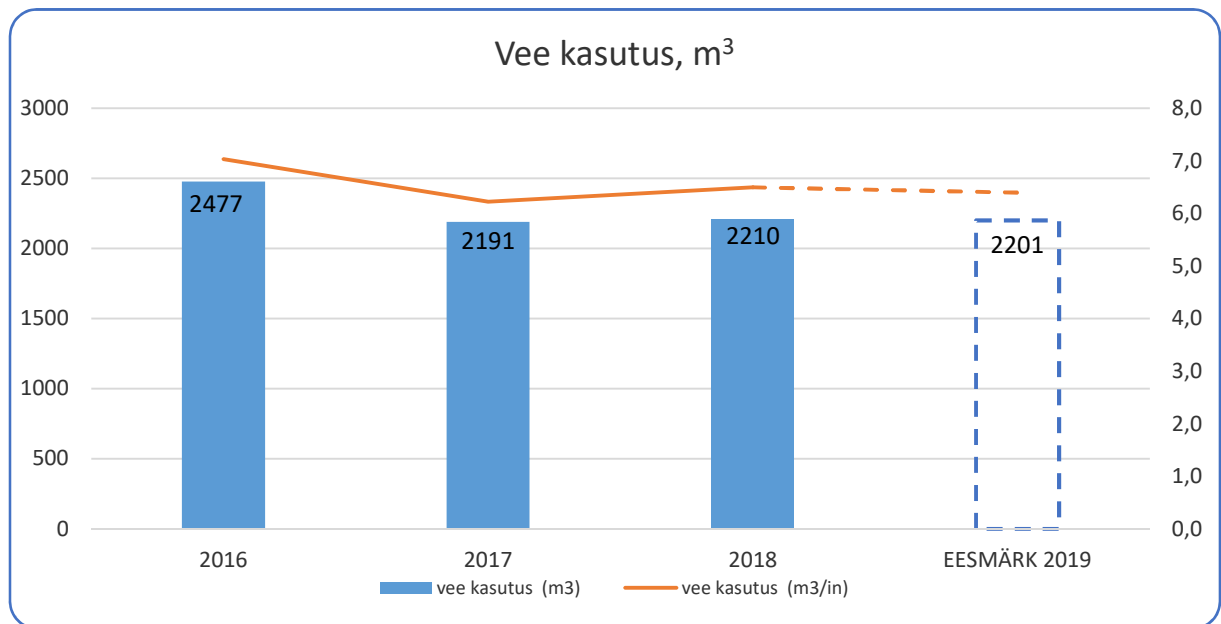


Joonis 3. Elektrienergia kasutus

Elektrienergia tarbimise vähendamiseks on Amet uute elektriseadmete soetamisel juhtinud suurt tähelepanu energiaklassile ja võimalusel vähendatakse seadmete kasutust. Ruumide rentnikuna saab Amet elektrienergia vähendamist mõjutada vähesel määral oma käitumisharjumustega. Samuti ruumide vähendamisega.

VESI

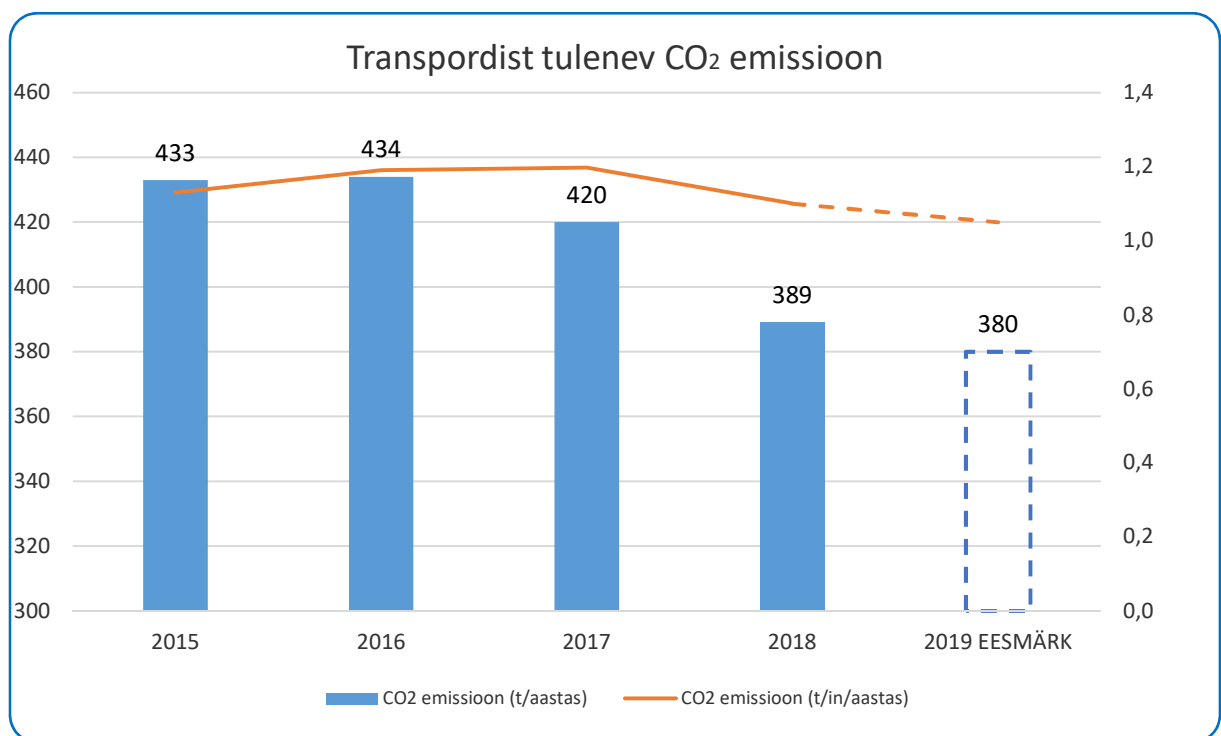
Veetarbimine 2018. aastal oli kokku 2210 m³ ja 6,5 m³ inimese kohta. Vee kasutus oli põhimõtteliselt samal tasemel 2017 aastaga (tõus 0,9 %). Veetarbimise vähendamiseks testiti 2018 aastal peakontoris aeraatorite kasutust. 2019 aastal on koostöös RKASiga kavas laiendada aeraatorite kasutust teistes hoonetes.



Joonis 4. Vee kasutus

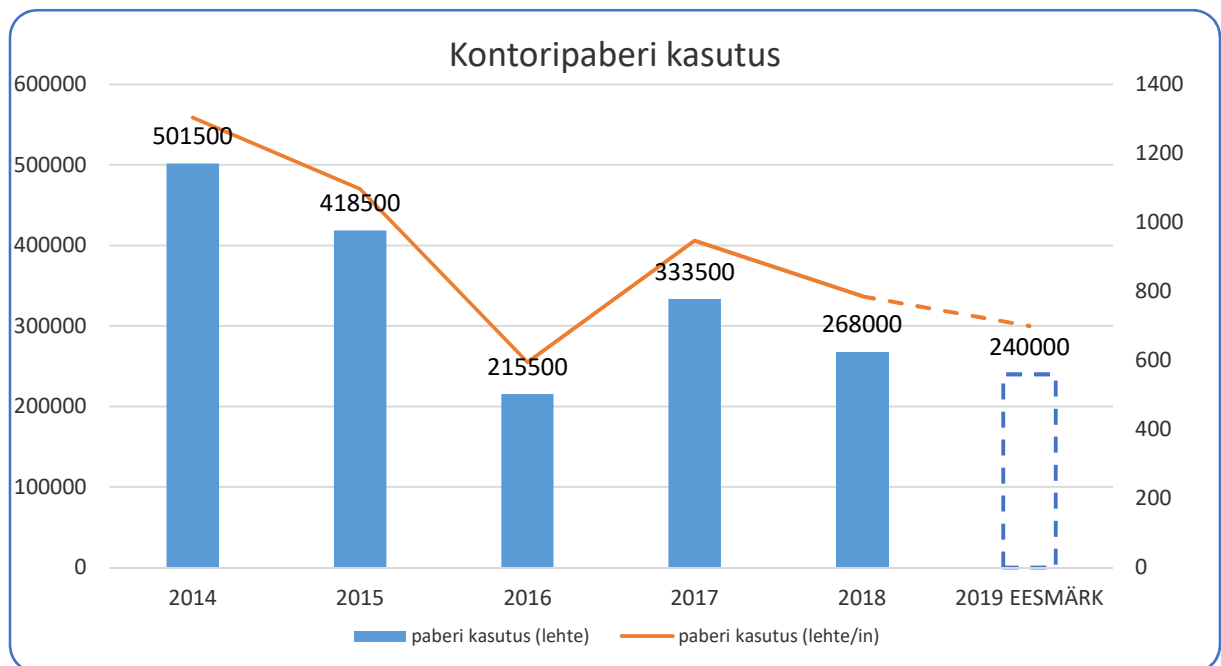
TRANSPORDI CO₂ EMISSIOON

Üldmahult (389 t) on transpordist tulenev CO₂ emissioon võrreldes 2017. aastaga langenud (7%). Transpordist tuleneva emissiooni vähendamiseks on Amet rakendanud erinevaid meetmeid. Optimeeritakse töösõite ja autode hankimisel määratakse roheline hanke tingimused (CO₂ näitaja). 2018 aastal optimeeriti töösõite ca 209 396 kilomeetrit.

Joonis 5. Ametisõitudest tulenev CO₂ emissioon

KONTORIPABER

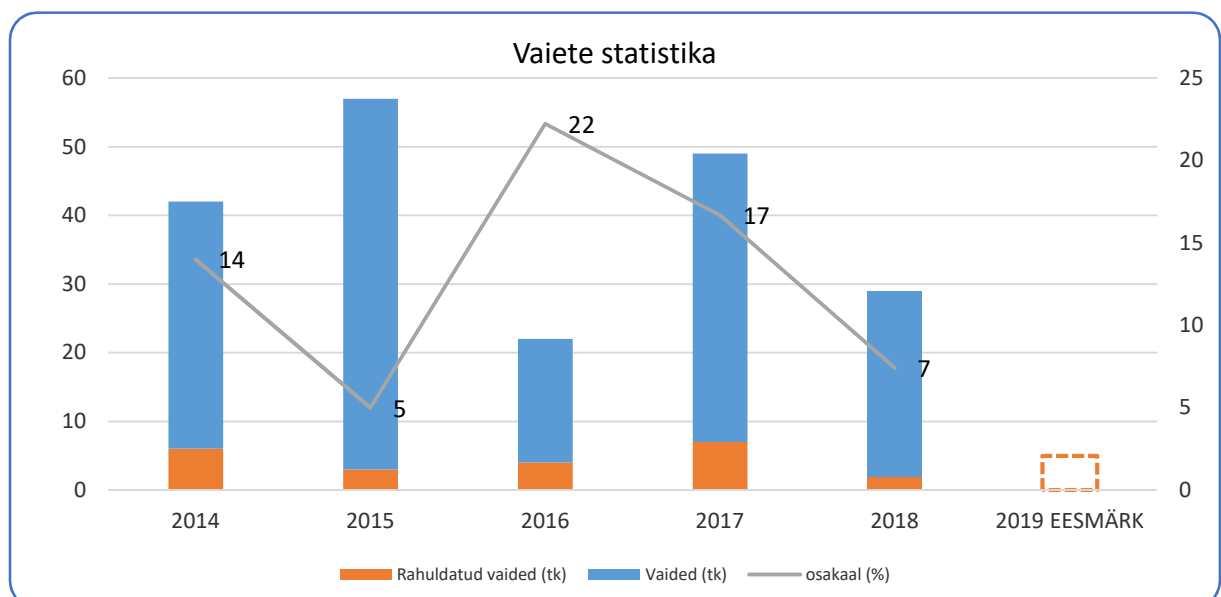
Kontoripaberi tarbimine vähenes 2018 aastal 17%. Iga töötaja kasutas aasta jooksul keskmiselt 786 lehte. Paberi kasutuse tuntavaks vähendamiseks jätkab Keskonnaamet seniseid meetmeid, analüüsides paberi kasutust ning viies vajadusel analüüsi kontoripõhiseks.



Joonis 6. Kogu KeA kontoripaberi kasutus aastas ja teenistuja kohta.

OTSUSTE KVALITEET

Otsuste kvaliteedi tulemuslikkust hindame läbi vaiete statistika. Eesmärgiks on võetud rahuldatud vaiete osakaalu vähendamine ning nende osakaal on juba aastaid olnud ka langustrendis. Vaiete kogumahtu on otseselt raske juhtida, see oleneb lõplikult kliendi otsustest, kuid rahuldatud vaie on ameti otsuste kvaliteedi indikaator. 2018. aastal langes vaiete kogumaht 56%. 2018. aastal esitati 27 vaiet ja nendest rahuldati 2.



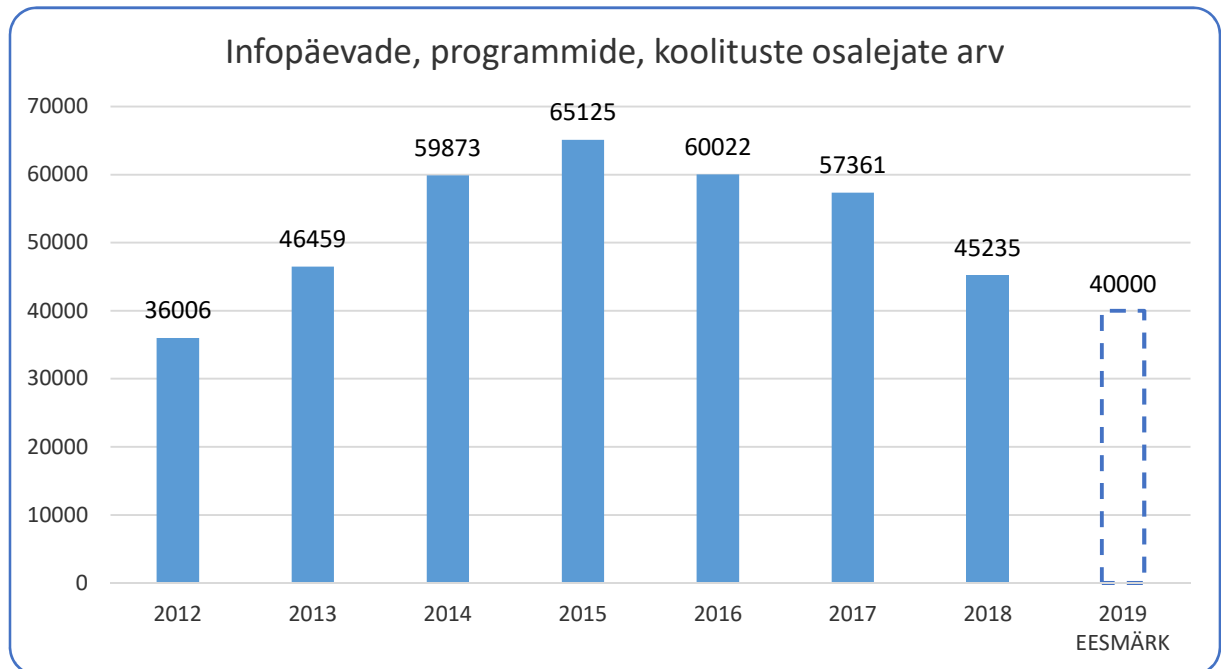
Joonis 7. Keskonnaametile esitatud vaiete arv ja rahuldatud vaiete osakaal.

KESKKONNATEADLIKKUS

Keskonnateadlikkuse tõstmise nimel korraldatakse erinevaid üritusi: infopäevad, keskkonnahariduse konverentsid, matkad ja õppeprogrammid. Võrreldes eelmise aastaga langes 2018 aastal nii osalejate kui ka ürituste arv. Keskonnahariduse spetsialistide optimaalne töökoormus võimaldab eesmärki hoida 40 tuhande piiril. Osalejate arvu vähenemine on teadlik valik. Eesmärk oli 40 000 ja eesmärk täideti.

Eesmärk on keskkonnateadlikkust jagada üle 40 tuhandele inimesele aastas. 2019 aastast hakkame jälgima meie kodulehe ja Facebooki külastatavust. Soovime läbi erinevate kanalite laiendada keskkonnainfo jagamist, mille abil tõsta üldist keskkonnateadlikkust. 2018 aastal külastas ameti kodulehte 262 261 huvilist ja 2019 aasta algusega oli ameti Facebookis enam kui 5000 püsijälgijat.

2018 viidi läbi kohalike omavalitsuste keskkonnaspetsialistide koolitusprogramm, mis sai osalejate poolt väga hea tagasiside. Koolitusmaterjalid on kõikidele kohalikele omavalitsustele järelkasutatavad.



Joonis 8. KeA poolt korraldatud keskkonnahariduslike ürituste osalusaktiivsus.

6. Muud keskkonnategevuse tulemuslikkusega seotud asjaolud

Keskonnaametil ei ole selliseid olulisi keskkonnaaspekte, millest peaks teavitama väliseid huvipooli. Eraldiseisev kvaliteedijuhtimissüsteem on kiirgusosakonna kiirgusseire büroo katselaboril ja metsaosakonna metsapuude seemnekontrolli laboril.

Muude keskkonnategevuse tulemused on toodud tabelis 2. Keskonnaamet ei püstitanud 2018. aastal eraldiseisvalt keskkonnahoidlike ehk roheliste hangete eesmärki. See on tingitud hanketeenuse ümberkorraldustest. Alates 2018. aastast osutab hangete korraldamise teenuste Keskonnaametile Riigi Tugiteenuste Keskus. Keskonnaamet kasutab jätkuvalt võimalust kasutada keskkonnahoidlike tingimusi pakkumuste hindamiskriteeriumites ja tehnilistes kirjeldustes (nn riigihanke alusdokumentides).

Nr	Keskonnaeesmärk	Tulemuslikkuse hindamise põhinäitaja	2017	2018	Muutus 2017/2018
1	Suurendada Ameti selliste sõidukite osakaalu, mille CO ₂ emissioon on alla 150 g/km.	Sõidukite osakaal (%)	61 % (125 Sõidukist 76)	62 % (114 Sõidukist 71)	Eesmärk täidetud. Säästvamate autode osakaal suurenes 1%.
2	Vähendada Ameti vanemate kui 5-aastaste sõidukite arvu 3 võrra.	Vanemate kui 5-aastaste sõidukite arv	23	22	Eesmärk täidetud. Vanu sõidukeid vähenes 4 %
3	Optimaalne ruumide kasutus.	Ruumi m ² kasutamine teenistuja kohta (m ² /in)	15710 m ² 44,6 m ² /in	15532 m ² 45,5 m ² /in	Eesmärk täidetud. Ruumide kogumaht vähenes 1 %, kuid ruumide kasutus töötaja kohta suurenes 2 %
4	Otsuste kvaliteedi tõstmine. Inimeste pädevuse tõstmine.	Koolituspäevi inimese kohta aastas	5,7	5,9	Koolituspäevade maht töötaja kohta suurenes 3,5 %

¹ Aluseks on võetud aasta keskmine teenistujate arv (2017 – 352 in, 2018 – 341 in)

² Aluseks võetud kõik pinnad (sh teenindus- ja tehnilised pinnad)

Tabel 2. Muud KeA keskkonnategevuse tulemuslikkust väljendavad näitajad

TEENISTUJATE KAASAMINE

Teenistujate keskkonnateadlikkuse parandamiseks tutvustab Keskonnaamet sisevõrgus, siselehes ning kontorite infostendidel korrapäraselt erinevaid keskkonnanõu- ja energiasäästuteemasid, samuti Ameti panust keskkonnanõu- ja hoolivasse keskkonda ja kogukonda. Teenistujad on kaasatud järgmistesse ühistegevustesse kaudu:

- EMAS määruse nõuete kohase siseauditi tegemine;
- keskkonnateemaline teavitustöö sisevõrgu, stendide ja trükiste kaudu;
- keskkonnajuhtimissüsteemi teemalised e-kirjad (nädalainfo);
- foorum, kus on võimalus esitada ettepanekuid keskkonna, kvaliteedi ja töökeskkonna parandamiseks. Ettepanekuid analüüsitakse korrapäraselt. Heakskiidu saanud ideed viiakse ellu ja nende autoreid tunnustatakse;
- uue töötaja koolituspäevad;
- iga aastane juhtkonna ringsõit.

ELANIKELE JA KOGUNNALE SUUNATUD TEGEVUS

Keskonnaameti üks eesmärk on suurendada Eesti elanike ja Ameti partnerite teadlikkust Keskonnaameti teenustest. Keskonnaamet korraldab igal aastal keskkonnavalaseid infopäevi erinevatele partneritele (KOVid, ettevõtjad, keskkonnavalasid omajad, maaomanikud, jahimehed jt). Regulaarselt kohtutakse Eesti Keskkonnaühenduse Koja esindajatega, kus arutatakse aktuaalseid keskkonnavalaseid teemasid.

2018. aastal toimus kaks kliendinõukoja istungit, kus arutati erinevaid valdkonna teemasid ning Ameti töökorralduse muudatusi. Kliendinõukoja protokollid ja informatsioon on avalikud, nendega saab tutvuda Ameti kodulehel. Ameti põhiülesannetega seotud eesmärgid ja saavutustasemed on kirjeldatud Keskonnaameti arengukavas, mis on kättesaadav Keskonnaameti kodulehel.

7. Õiguslikud nõuded

Ameti keskkonnajuhtimise üks eesmärke on minimeerida võimalikku saastamist ja muid keskkonnakahjusid. Olulisemaks kaudseks keskkonnaaspektiks on hinnatud põhiülesannetega seonduvad otsused (keskkonnakaitselubade väljastamine, kooskõlastused, jt). Amet lähtub oma otsuste tegemisel Eesti keskkonnaõigusaktidest ja Riigikogu poolt ratifitseeritud rahvusvahelistest keskkonnakaitselise lepingutest.

Ameti teenistujad on osalenud Eesti keskkonnaõigusaktide väljatöötamises ja esitanud seisukohti seaduseelnõude projektide kohta. Keskkonnaamet on riigiasutus, mis tegutseb põhimääruse alusel ning täidab keskkonna- ja muude rakenduvate õigusaktide nõudeid.

Keskkonnaameti keskkonnaõigusaktide andmebaasiks on elektrooniline Riigi Teataja.

Keskkonnaaruanne on kättesaadav Keskkonnaameti koduleheküljel www.keskkonnaamet.ee.

8. Aruande kinnitamine

AS Metrosert, kes on akrediteeritud tõendaja EE-V-0001, kinnitab peale Keskkonnaameti keskkonnajuhtimissüsteemi ja 2018. aasta keskkonnaaruande kontrollimist, et organisatsiooni keskkonnaaruandes esitatud teave ja andmed on usaldusväärsed ja õiged ning vastavad Euroopa Parlamendi ja nõukogu määruse (EÜ) nr.1221/2009, 25. november 2009, organisatsioonide vabatahtliku osalemise kohta ühenduse keskkonnajuhtimis- ja auditeerimissüsteemis nõuetele ning nimetatud määruse muudatustes EL määrus 2017/1505 (28.08.2017).