



KESKKONNAAMET

Veemajanduskavad, meetmeprogrammid ja nende rakendamine

Keskkonnaamet
03.12.2020

Millest räägime

- Valgalapõhine veemajandus ja veemajanduskava
- VMK meetmeprogramm
- Tegevuskava ja selle koostamise põhimõtted
- KOV meetmed
- Meetmete rakendamine ja ülevaadete koostamine

Kuidas ühiselt jõuda puhtama
veekeskonna poole



Veemajandus



Kõikide vete hea seisundi saavutamine ja säilitamine

- EL Veepoliitika Raamdirektiiv (2000/60/EÜ) näeb ette valgalapõhise veemajanduse korraldamise
- Liikmesriigid määratlevad oma territooriumil vesikonnad
- Vesikondadele koostatakse veemajanduskavad koos meetmeprogrammidega
- Meetmeprogrammides kavandatud meetmete elluviimine

Valgala: maa-ala, millelt kogu äravoolav pinnavesi voolab jõgede, ojade, paisjärvede, peakraavide, kanalite või järvede kaudu ühes jõesuudmes merre (VeeS § 26, lg 2)

Seadusandlus (1)

VeeS (vastu võetud 30.01.2019)

<https://www.riigiteataja.ee/akt/106052020044?leiaKehtiv>

VeeS 2. peatükk: Vee kasutamise ja kaitse kavandamine ning korraldamine

3. jagu, 1. jaotis: Veemajanduskavad

3. jagu, 2. jaotis: Meetmeprogramm

- ✓ § 46 lg (2) Meetmeprogrammis kavandatud meetmeid tuleb arvesse võtta, kui koostatakse, ajakohastatakse ja muudetakse riigi arengukava, maakonna arengustrateegiat ning **kohaliku omavalitsuse üksuse arengukava, sealhulgas kohaliku omavalitsuse üksuse ühisveevärgi ja -kanalisatsiooni arendamise kava, planeerimisseaduse kohaseid planeeringuid** ning muid vee kasutamise ja kaitsega seotud kavasid.

3. jagu, 3. jaotis: Veemajanduskava ja seda täiendavate kavade koostamise menetlus, rakendamise koordineerimine ja korraldamine, meetmeprogrammi koostamise menetlus ning vesikonna veeseireprogramm

- ✓ § 48 Veemajanduskava koostamise menetlus
 - koostamisse kaasatakse **vesikonna territooriumil asuvad kohaliku omavalitsuse üksused,**
 - VMK eelnõu kooskõlastatakse 20 tööpäeva jooksul enne avalikku väljapanekut ministriumidega, kelle valitsemisala veemajanduskava käsitleb, ning vesikonna **territooriumil asuvate kohaliku omavalitsuse üksustega.**

Seadusandlus (2)

- § 52 Meetmeprogrammi ja veemajanduskava täiendavate kavade rakendamise korraldamine ja koordineerimine
 - ✓ (2) **Kohaliku omavalitsuse** üksus oma pädevuse piires **korraldab ja tagab** meetmeprogrammis kavandatud meetmete elluviimist oma halduspiirkonnas.
 - ✓ (4) Meetmeprogrammi rakendamise tegevuskava koostamisse kaasatakse vesikonnas asuvad kohaliku omavalitsuse üksused ja huvirühmad.

Vesikonnad:
Ida-Eesti
Lääne-Eesti
koiva

Eesti vesikonnad ja alamvesikonnad

— alamvesikondade piirid

— Pärndvere põhjavesi alamvesikonnas piir

— suuremad jõed

■ asulad

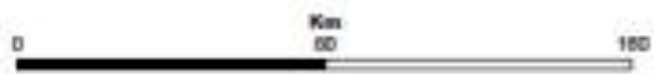
■ järved

VESIKONNAD

■ Ida-Eesti

■ Koiva

■ Lääne-Eesti



Veemajanduskava (1)

- Ida-Eesti, Lääne-Eesti ja Koiva vesikondade veemajanduskavad ja meetmeprogrammid 2015-2021 kinnitati VV poolt 07.01.2016.a

<https://www.envir.ee/et/veemajanduskavad>

- Keskkonnaeesmärkide paremaks saavutamiseks/meetmete ellu viimiseks koostatakse meetmeprogrammi rakendamise tegevuskavad:

2016-2017 (KeM kk nr 1-2/16/807; 22.08.2016)

2018-2019 (KeM kk nr 1-2/17/1060; 20.10.2017)

2020-2021 (VMK komisjonis 18.06.2019 heaks kiidetud)

<https://www.keskkonnaamet.ee/et/eesmargid-tegevused/veemajanduskavad>



Avaleht > Eesmärgid, tegevused > Vesi > Veemajanduskavad

Pinnavesi

Põhjavesi

Veemajanduskavad

Ühisveevärk ja -kanalisatsioon

Reovesi ja reoveekogumisalad

Reoveesette taaskasutus

Üleujutused

J >

Veemajanduskavad



Veemajanduskavade koostamine ja ajakohastamine

Jõgede, järvede, põhjavee ja rannikuvee ning mere seisundi parandamiseks, üleujutuste vastu võitlemiseks ning põllu- ja metsamaadelt kraavide ja ojade kaudu ära kanduva sette ning toitainete kinni hoidmiseks koostatakse veemajanduskavad. Kava koostatakse iga vesikonna kohta kuueks aastaks ning seejärel ajakohastatakse. Kehtivad veemajanduskavad on koostatud perioodiks **2015-2021**.

Pea 62% Eesti jõgedest, järvedest ja rannikuveest ning 79% põhjaveest on heas seisundis. Rannikust kaugemal oleva mere seisund ei ole tervikuna hea eeskätt liigse toitainete sisalduse tõttu. Lisaks on Eestis 21 piirkonda, kus merest või jõgedest tingituna kujutab vesi üleujutuste näol ohtu ka inimeste tervisele ja varale. Põllumaa väärtuse ja viljakuse hoidmiseks on pea 30% Eestist kaetud maaparandussüsteemidega, mille kaudu kogutakse kokku liigne vesi põldudelt ning hoitakse mullas vajalikku niiskust.

Vee seisundit ohustavad peamiselt fosfori ja lämmastikuühendid, mis sattuvad vette asulate reoveepuhastitist, metsast ja põllumaalt. Need toitained panevad meie veekogudes taimestiku kasvama ja veekvaliteet halveneb nii vee-elustiku kui ka vett kasutavate inimeste jaoks. Paljud jõed aga kannatavad paisude tõttu, sest kalad, kes sigimisperioodil liiguvad piki jõge üles ja alla, ei saa kuidagi paisudest mööda, see halvendab nii meie rannikuvee kui ka majsmaal olevate jõgede-järvede

Loe täpsemalt

- > **Veemajanduskavad 2021-2027 (ETTEVALMISTUS)**
- > **Veemajanduskavad 2015-2021 (KEHTIVAD)**
- > Veemajanduskavad 2009-2015
- > Veemajanduskomisjon
- > Veepoliitika raamdirektiivi rakendamine »

Avalikkuse kaasamine

Veemajanduskava koostamine ja ajakohastamine on avatud kõigile asjast huvitatud isikutele.

Avalikkuse teavitamiseks ja avalikkusega nõu pidamiseks koostab Keskkonnaministeerium:

1. vähemalt kolm aastat enne veemajanduskavas käsitletava ajavahemiku algust veemajanduskava koostamise ajagraafiku ja tööplaani, mis sisaldab meetmeid avalikkuse teavitamiseks, nõustamiseks ja avalikkusega nõu pidamiseks.
2. vähemalt kaks aastat enne veemajanduskavas käsitletava ajavahemiku algust oluliste veemajandusprobleemide ülevaate, mis sisaldab vesikonna tunnuste, inimtegevuse koormuse ja veekasutuse majandusanalüüsi tulemuste kokkuvõtteid ning

Veemajanduskava (2)

- KeA koostab iga-aastaselt ülevaate meetmete rakendamisest ja esitab selle veemajanduskomisjonile

<https://www.keskkonnaamet.ee/et/eesmargid-tegevused/veemajanduskavad>

- Meetmeprogrammi rakendamist korraldab **veemajanduskomisjon** ja meetmete rakendamist koordineerib Keskkonnaamet (§ 52 lg 1).

Vee kasutamise ja kaitse korraldamiseks ning muude valdkondadega integreerimiseks moodustab valdkonna eest vastutav minister käskkirjaga veemajanduskomisjoni.

Meetmeprogrammides meetmeid: pinnavee meetmeprogramm – 2427 meetet ja põhjavee meetmeprogramm - 383 meetet

Veemajanduskava (3)

Faktilehed

Pinna- ja põhjaveekogumite meetmete sisust paremaks arusaamiseks on koostatud meetmeprogrammide meetmete sisust paremaks arusaamiseks faktilehed, millised leiab KeA kodulehelt

<https://www.keskkonnaamet.ee/et/eesmargid-tegevused/veemajanduskavad/tegevuskavad-ja-ulevaated>

Pinnaveekogum on selgelt eristuv ja oluline osa pinnaveest, nagu järv, jõgi, oja, paisjärv, peakraav, kanal, kraav või nende osa, siirdevesi või rannikuvee osa.

Põhjaveekogum on põhjaveekihis või -kihtides selgesti eristatav veemass.



Avaleht > Eesmärgid, tegevused > Veemajanduskavad

Tegevuskavad ja ülevaated

Uuringud ja aruanded

Kaasamine

Veemajanduskavad



Eesti territoorium jaguneb kolmeks vesikonnaks: Lääne-Eesti vesikond, Ida-Eesti vesikond ja Koiva vesikond.

Iga vesikonna kohta on koostatud Keskkonnaministeeriumi eestvedamisel veemajanduskava ja meetmeprogramm, mis on kinnitatud Vabariigi Valitsuse poolt 2016. aastal.

Veemajanduskavad koostatakse iga kuue aasta järel selleks, et saada põhjalik ülevaade Eesti pinnavee ja põhjavee seisundist ning planeerida tegevusi veekogude seisundi parandamiseks ja säilitamiseks.

Keskkonnaameti koostab veemajanduskavade meetmeprogrammi elluviimiseks **tegevuskava.** Kavas on kirjas konkreetsed tegevused, kuidas veekogumite seisundit parandada ja hoida.

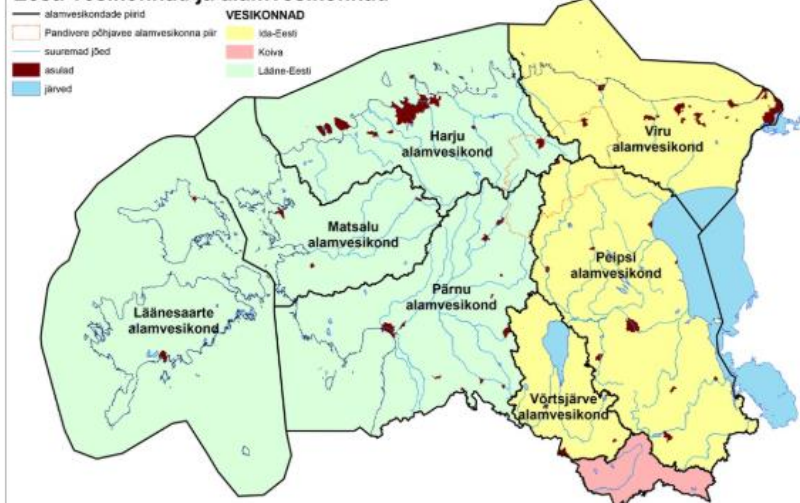
Keskkonnaamet kaasab veemajanduskavade koostamisse kohalikke omavalitsusi, elanikke ja teisi asjast huvitatud isikuid. Selleks koostatakse **avalikkuse kaasamise tegevuskava**.

Teemat tutvustab videoklipp [Puhas vesi hoiab elu](#).

Lisainfo:

◆ Vabariigi Valitsuse kinnitatud 2015-2021 perioodi veemajanduskavad [Keskkonnaministeeriumi kodulehel](#).

Eesti vesikonnad ja alamvesikonnad



Tegevuskava põhimõte

Valgalapõhine, kogu valgala mõjutavaid koormusi arvestav

Erinevate osapoolte, huvigruppide kaasamine – eelduseks hea koostöö

Mitte hea seisund

Kogum

Seisund

Survetegur
(koormusallika olulisus)

Meetmed

- Koormuse olulisus (mõju)
- Juba varem rakendatud meetmetega arvestamine
- Koormusallika seos mittehea seisundi põhjusega
- Meetmete planeerimine liigiti (admin, tehnilised...)

konkreetsus

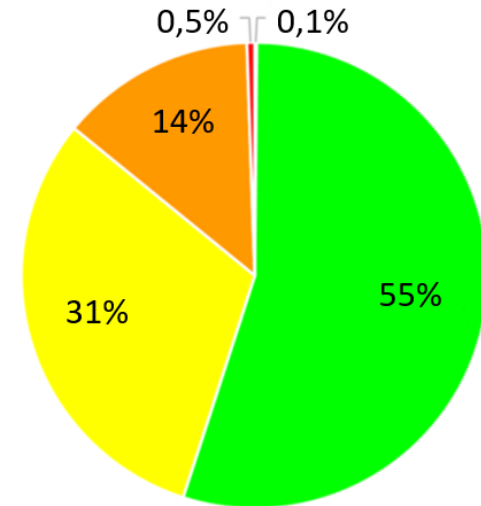
Miks vajalik? Probleemid?



- Rändetõkked
 - ✓ olulistel jõgedel rändeteede avamine
- Toitained, ohtlikud ained – nõuetele mittevastavus
 - heitvesi punktallikatest, sh reoveepuhastitest, asulate sademevesi, prügilate nõrgvesi, jääkreostusalade saastunud vesi...
 - ✓ reoveepuhastite nõuetekohane töö, saastunud alade korrastamine...
 - keskkonnanõuetele mitte vastav tegevus põllumajanduses, maaparandus, nitraaditundlik ala, **kanaliseerimata piirkonnad**...
 - ✓ mõistlik väetiste kasutamine, farmide sh sõnnikumajanduse korrastamine, omapuhastid...
- Põhjaveevõtt suurtes kogustes, põhjavee ringi pumpamine (kaevandusalad), ohtlikud ained
 - ✓ säästvad tehnoloogiad (Ida-Virumaa)

Seisundid

Pinnaveekogumite (744 kogumit) koondseisund 2019.a seireandmete põhjal (KAUR andmed)



väga hea hea kesine halb väga halb



hea: 42%
hea (ohustatud): 32%
halb: 26%



Põhjaveekogumite (31 kogumit) seisund 2020.a andmete põhjal (KAUR andmed)

Meetmete jaotus

Meetmete jaotus lähtuvalt rakendusvaldkonnast:

- administratiivsed (keskkonnaload, järelevalve toimingud, **eeskirjad**),
- tehnilised (ehituslikud ja rakenduslikud tegevused),
- nõustavad (nõustamine, koolitus, teavitus),
- uuringud (teadus- või rakendusuurimused, eksperthinnangud).

Näide KOV meetmest:

Reovee kohtkäitluse ja äraveo eeskirja kehtestamine (admin-meede):

2017 – 49%

2019 – 81%

2020 – 95%

KOV meetmed (pinnavesi)

NB! Meetmed on meetmeprogrammis planeeritud mitteheas seisundis kogumitele

Meede	Rakendaja	Kogumeid
Reovee kohtkäitluse eeskirja koostamine ja kehtestamine	KOV	27
Sademeveest tuleneva koormuse uuring ja vajalike meetmete täpsustamine	KOV	16
Reovee kohtkäitluse eeskirja täitmise järelevalve	KOV, KKI	27
Nõuetele mittevastavate heitvee väljalaskude kindlakstegemine, loastamise või likvideerimise nõuete seadmine	KOV, KKI	27
Järelevalve veeseaduse nõuete (reovee puhastamise ning heit- ja sademevee suublasse juhtimise nõuded) täitmise üle, s.h illegaalsete reoveekanaliseerimise ühenduste sademeveekanaliseerimisega tuvastamine	KOV, KKI	28

KOV meetmed (pinnavesi)

Meede	Rakendaja	Kogumeid
Nõustamine nõuetekohaseks reovee käitluseks	KOV, KeA	27
Täiendav veekogumiga seotud keskkonnajärelevalve, s.h keskkonnalubade ülevaatus vastavalt vajadusele ja veekogumiga seotud kooskõlastused nii toitainete koormuse, ohtlike ainete koormuse, kui hüdromorfoloogiliste muutuste osas veekogumis	KOV, KeA	459
Uuring veerežiimi taastamise võimalikkusest, tõhususest ja vajalikkusest	KOV, KeA	1
Olulistel taristuobjektidel sademevee nõuetekohase kogumise ja puhastamise lahendamise (settetiigid, liiva- ja õlipüüdurid vm)	KOV, Maanteeamet, omanik	16
(Suur)farmide keskkonnamõju hindamine lubade taotlemise protsessis veekeskonna taluvusvõime selgitamiseks	KOV, KeA	Kõik kogumid

KOV meetmed (põhjavesi)

KOV-ga seostuvaid meetmeid on kehtivas põhjavee meetmeprogrammis planeeritud 11-l halvas või ohustatud seisundis põhjaveekogumil kokku 21, sh näitena

- reoveekäitlussüsteemide inventariseerimine hajaasustuse piirkondades (4 kogumil) või veehaarde toitealal (4 kogumil)
- kanaliseerimata alade reoveekäitlussüsteemide inventariseerimine, meetmete kavandamine (4 kogumil)
- koormusallikate uuring ja kaardistamine ning täpsema tegevuskava koostamine põhjaveekogumi seisundi parandamiseks (2 kogumil)

Veemajandusperiood 2021-2027

Veemajanduskava ja meetmeprogramm – KeM käskkiri koostamise algatamiseks 29.06.2017 nr 709, mille kohaselt

- 2020 – VMK-de eelnõude koostamine

<https://www.envir.ee/et/veemajanduskavad>

KOV roll?

- uue perioodi analüüside ja eelnõude sisuline läbi vaatamine, kommenteerimine, vajadusel täiendamine ja ettepanekute esitamine oma haldusterritooriumi probleemide kohta
- aktiivne osalemine veemajanduskavade koostamisega seotud avalikel aruteludel
- kui saadetakse materjalid vajavad täpsemat selgitamist – pöörduge julgelt Keskkonnaministeeriumi või Keskkonnaameti poole

Avalikkuse kaasamise tegevuskava

Kaasamise eesmärk: anda võimalikult paljudele teavet – saada maksimaalset tagasisidet

Keda kaasame

KOV, EVEL, RMK, MNT, KKI, KeM,
PMA, TA, MTÜ, maaomanikud,
veekasutajad, keskkonnaorganisatsioonid.....



Kuidas kaasame

- olemas sihtgruppide esindajate e-posti loend
- suhtlus sihtgruppidega
- KOV-dele suunatud koolitus, vajadusel täiendavad kohtumised
- sihtgruppide küsitlused- teemad ja probleemid, mida käsitleda
- eelnõude valmimisel suhtlus meetmete eest vastutavate sihtgruppidega



Veemajanduskavade ja üleujutuste maandamiskavade koostamine

@vmk2027 · Ei ole ettevõtte

[Võta meiega ühendust](#)

[Avaleht](#) [Teave](#) [Videod](#) [Fotod](#) [Veel](#) ▾

[Meeldib](#)

[Sõnum](#)



Teave

[See All](#)

Siin jagatakse infot 2021-2027 veemajanduskavade ja üleujutuste maandamiskavade koostamise kohta.

30 inimest like this including 3 sinu sõpra



32 people follow this

<http://www.maves.ee/vmk>

[Saada sõnum](#)

[Not a Business](#)

Soovita muudatusi

Is this a physical location that people can visit?

Jah

Ei tea

Ei



Veemajanduskavade ja üleujutuste maandamiskavade koostamine

Eile kell 11:00 ·

Keskkonnaministeeriumi juhtimisel on käimas projekt Life IP CleanEST, mille eesmärk on Ida-Eesti veemajanduskavas ja meetmeprogrammides Viru alamvesikonnale ettenähtud meetmete rakendamine ning uue veemajanduskava koostamise toetamine perioodiks 2021-2027. Projekti on kaasatud 38 vooluveekogumit, 2 rannikuveekogumit ja 8 põhjaveekogumit. Projekti tegevustest annab ülevaate Osooni saade "Virumaa veed puhtaks".
Vaata saadet: <https://jupiter.err.ee/1137660/virumaa-veed-puhtak...>
Vaata veel





KESKKONNAAMET

Aitäh
kuulamast!



milvi.aun@keskkonnaamet.ee

elina.leiner@keskkonnaamet.ee