



KESKKONNAMINISTEERIUM

Reoveekogumisalade moodustamine ja muutmine

Katri Kartau

Veeosakonna peaspetsialist

27.05.2021, Tallinn



Mõisted

- **Reoveekogumisala** - ala, kus on piisavalt elanikke või majandustegevust reovee kanalisatsiooni kaudu kogumiseks ja reovee reoveepuhastisse või heitvee suublasse juhtimiseks.
- **Reoveekogumisala reostuskoormus** - reoveekogumisalal tekkiv aastaajast sõltuv suurim reoveest põhjustatud saastatuse kogus, mis on väljendatud inimekvivalentides ja mille arvutamisel võetakse arvesse püsielanike, turistide ning tööstus- ja muude ettevõtete reovesi, sõltumata sellest, kas see juhitakse ühiskanalisatsiooni või mitte. Reoveekogumisala koormuse hulka ei arvata tööstusreovett, mida käideldakse tööstusreoveepuhastis.
- **Inimekvivalent** (ie) - ühe inimese põhjustatud keskmise ööpäevase tingliku reostuskoormuse ühik. Biokeemilise hapnikutarbe (BHT_7) kaudu väljendatud inimekvivalendi väärtus on 60 grammi hapnikku ööpäevas.

Reoveekogumisala moodustamine ja muutmine

- Kohaliku omavalitsuse üksus esitab Keskkonnaministeeriumile vabas vormis **taotluse**.
- Reoveekogumisalad kehtestab keskkonnaminister **käskkirjaga**.
- Reoveekogumisala piirid tuleb kanda üldplaneeringule koos perspektiivis ühiskanalisatsiooniga kaetava alaga, mis ei ole reoveekogumisalaks määratud või sellega hõlmatud.
- Oluline on, et moodustatav või muudetav reoveekogumisala kajastuks ka ühisveevärgi ja –kanalisatsiooni arendamise kavas.
- Kehtestatud reoveekogumisala muudab valdkonna eest vastutav minister omal algatusel või asjaomase kohaliku omavalitsuse üksuse ettepanekul või Keskkonnaameti ettepanekul.

Reoveekogumisala moodustamise kriteeriumid

- Moodustamisel lähtutakse põhjaveekihi kaitstusest ja reoveekogumisala koormusest, arvestades sotsiaal-majanduslikku kriteeriumi, pinnavee seisundit ja veekaitse eesmärke.
- Reoveekogumisala moodustamisel tuleb arvestada leibkonna võimalusi ühisveevärgi ja -kanalisatsiooni teenuse eest tasumiseks. Ühe leibkonnaliikme kulutused ühisveevärgi ja -kanalisatsiooni teenusele ei või ületada **4%** tema aasta keskmisest netosissetulekust elukohajärgses maakonnas Statistikaameti andmete kohaselt.
- Reoveekogumisala suurus peab olema vähemalt **5 ha**.

Reoveekogumisala moodustamine põhjaveekihi kaitstuse ja koormuse järgi

- **Nõrgalt kaitstud või kaitsmata põhjaveega piirkonnas:** kui ühe hektari kohta tekkiv koormus on 10 ie või suurem.
- **Keskmiselt kaitstud põhjaveega piirkonnas:** kui ühe hektari kohta tekkiv koormus on 15 ie või suurem.
- **Suhteliselt kaitstud või kaitstud põhjaveega piirkonnas:** kui ühe hektari kohta tekkiv koormus on 20 ie või suurem.
- Keskkonnaameti ettepanekul võib reoveekogumisala moodustada ka väiksemate koormuste korral, kui see on vajalik veekaitse eesmärkide saavutamiseks ning kui see on sotsiaalmajanduslikult põhjendatud.

Olulised andmed taotluse esitamisel

- Planeeritava reoveekogumisala või laiendusala **pindala** (ha);
- Reoveekogumisalal tekkiv **reostuskoormus** (ie);
- Ala **põhjavee kaitstus** ja reostuskoormus ühe ha kohta

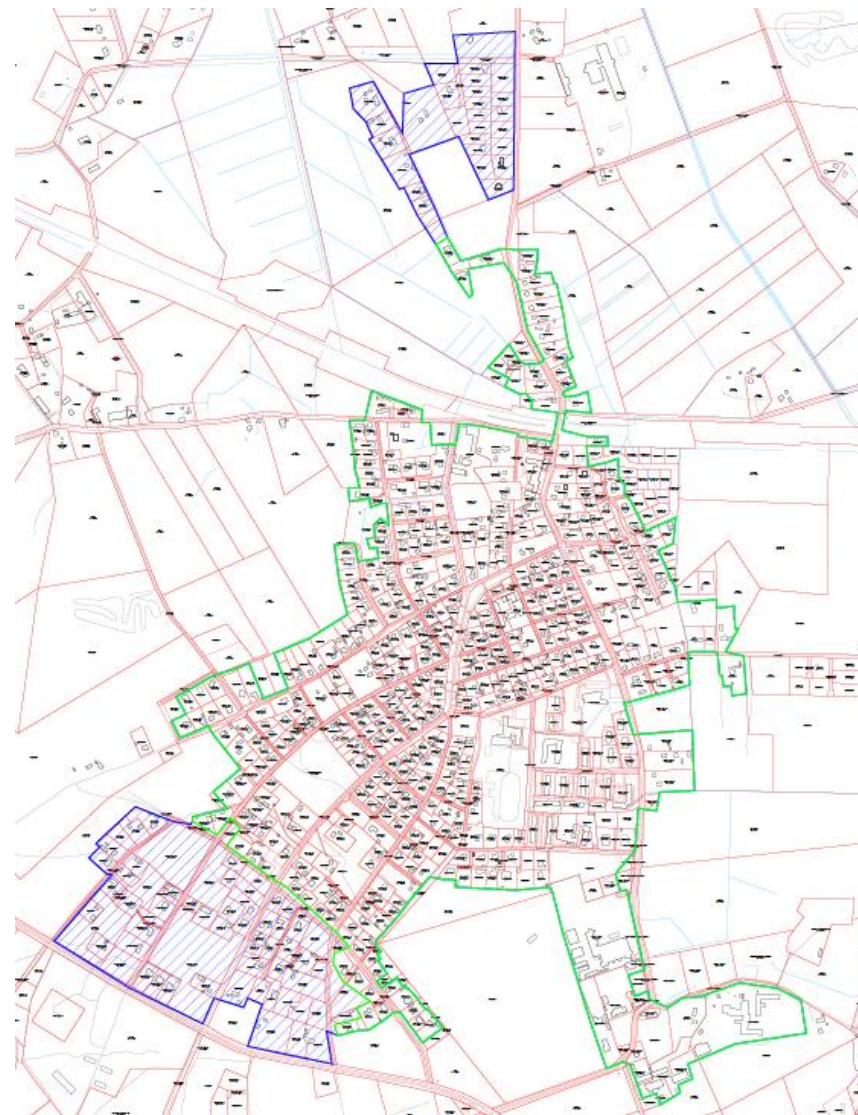
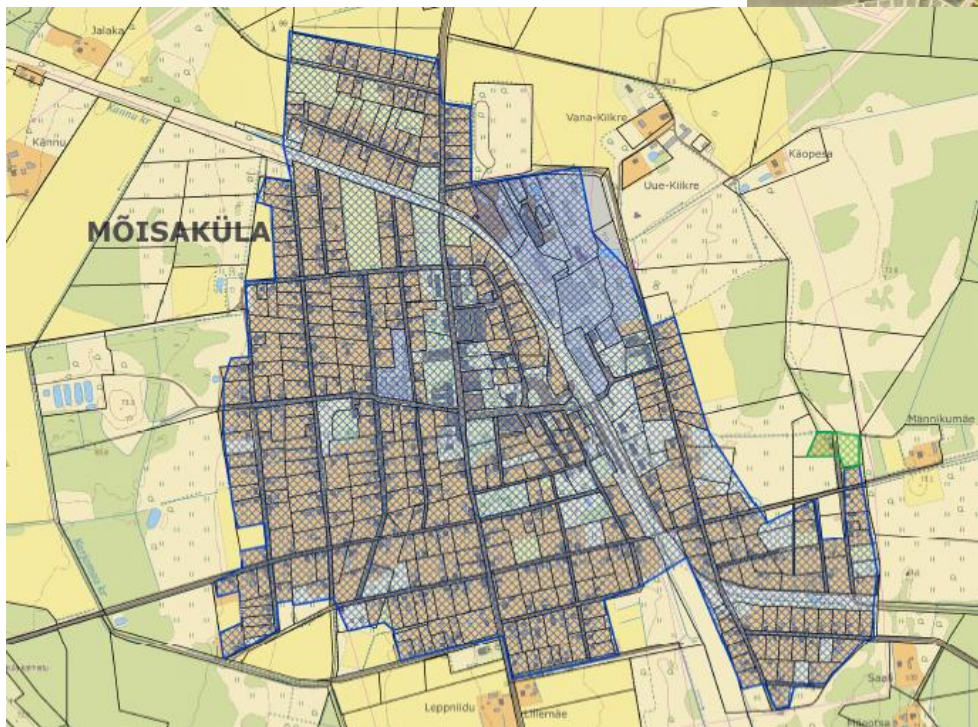
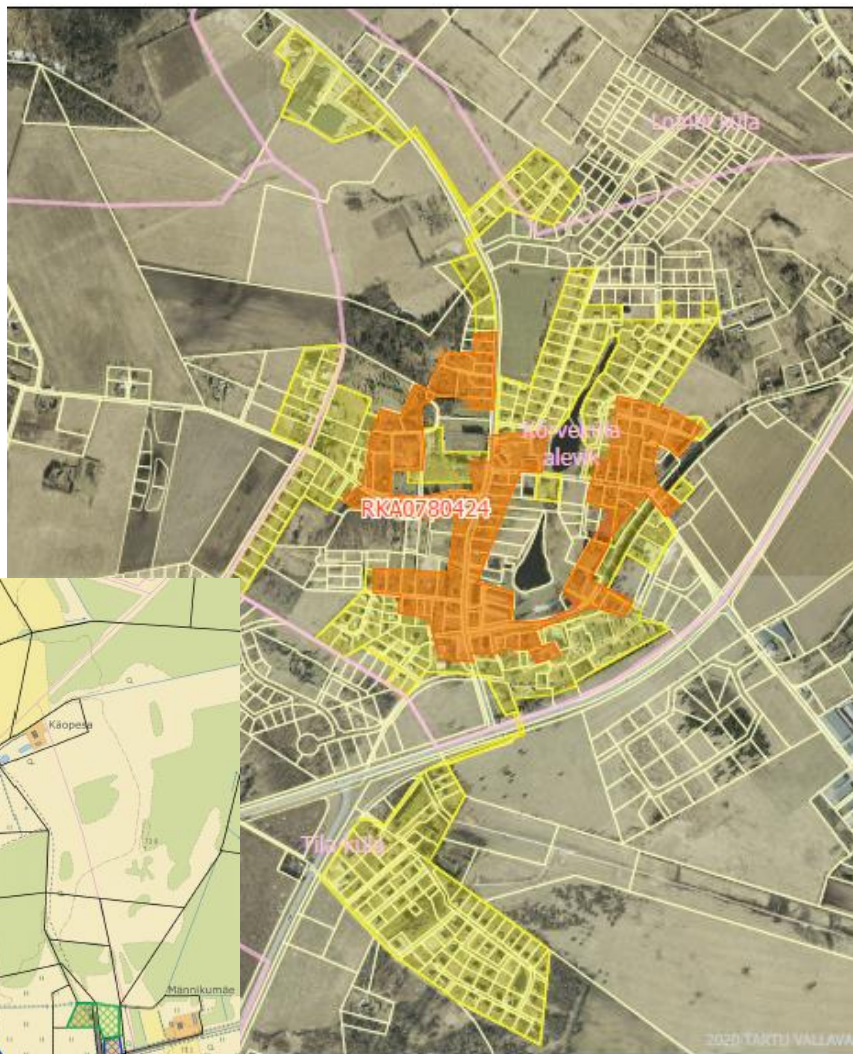
Soovitav kasutada Maa-ameti geoloogia 1:50 000 või 1:400 000 kaardirakendust

- **Tasuvusanalüüs** (veeteenuse taskukohasus);
- **Reostuskoormuse arvutus**;
- Muudetava või planeeritava reoveekogumisala **kaart**, kus selgub reoveekogumisala piir.

Reostuskoormuse arvutus

Nr	Näitaja	Inimeste	Koeffitsient	Reostuskoormus
		arv		ie
		in		
1	Reoveekogumisala elanike reostuskoormus			423
1.1	Kortermajade elanikud	288	1	288
1.2	Eramute elanikud	120	1	120
1.3	Suvitajad	30	0,5	15
2	Asutuste reostuskoormus			13,4
2.1	Kool (õpilased ja töötajad asulast)	62	0	0
2.2	Kool (õpilased ja töötajad väljastpoolt asulat)	25	0,5	12,5
2.3	Muuseumi töötajad (väljastpoolt asulat)	1	0,5	0,5
2.4	Muuseumi külastajad (päevas)	2	0,2	0,4
3	Ettevõtete reostuskoormus			2
3.1	Kauplus (töötajad asulast)	1	0	0
3.2	Kauplus (töötajad väljastpoolt asulat)	2	0,5	1
3.3	Autotöökoda (töötajad asulast)	2	0	0
3.4	Autotöökoda (töötajad väljastpoolt asulat)	2	0,5	1
4	Tööstuste reostuskoormus			452,5
4.1	Piimatööstus (töötajad asulast)	12	0	0
4.2	Piimatööstus (töötajad väljastpoolt asulat)	5	0,5	2,5
4.3	Reostuskoormus tootmisprotsessist			450
	Reostuskoormus kokku (ie)			891

Näiteid kaartidest



Keskkonnaportaal:
<https://keskkonnaportaal.ee/register>

Oluline

- Reoveekogumisala peab olema kompaktne ja moodustama ühtse **terviku**;
- Piir peab kulgema mööda kinnistu piire või loodusliku maastiku kontuure;
- Pole lubatud hõlmata reoveekogumisalasse vaid majad, jättes muus osas kinnistu reoveekogumisalast välja;
- Piirkonda loetakse terviklikuks, kui kaugus reoveekogumisalade erinevate osade või reoveekogumisala piiri ja soovitava laiendusala vahel ei ole suurem kui **300 m**;

Oluline

- Reoveekogumisala teenindavad ehitised, näiteks reoveepuhastid, puurkaevpumpplad jne ei pea ise reoveekogumisalas paiknema;
- Reoveekogumisala piiri äärde jäävad hoonestamata kinnistud tuleb reoveekogumisala piiridest välja jätta, välja arvatud olemasolevate ühiskanalisatsioonitorustikega vahetult piirnevad hoonestamata kinnistud;
- **Reoveekogumisala määramise vajadus ja suurus ei sõltu piirkonnas kasutatavatest ühisveevärgi ja -kanalisatsiooni süsteemide või lokaalsete süsteemide tehnilisest lahendusest ja paiknemisest, sest reoveekogumisala määramise eesmärk on kaardistada olulise reostuskoormusega piirkonnad.**

Reoveekogumisala moodustamise või muutmise taotluse koostamisel arvestada juhendmaterjalidega, mis on saadaval Keskkonnaministeeriumi kodulehel aadressil:

<https://www.envir.ee/et/reovesi-ja-reoveekogumisalad>



KESKKONNAMINISTEERIUM

Täna tähelepanu eest!

Katri Kartau

Veeosakonna peaspetsialist

+372 626 2934 | katri.kartau@envir.ee

