



KESKKONNAAMET

Sõrve looduskaitseala moodustamise infokoosolek

Üldised põhimõtted ja ehitamine

Kerttu Elm

spetsialist / looduskaitse planeerimise osakond

22.04.2021 Teams

Päevakord

- Sissejuhatus (Riina Kotter, KeA)
- Keskkonnaameti ettekanne (Kerttu Elm, KeA)
- Arutelu



Üldised põhimõtted

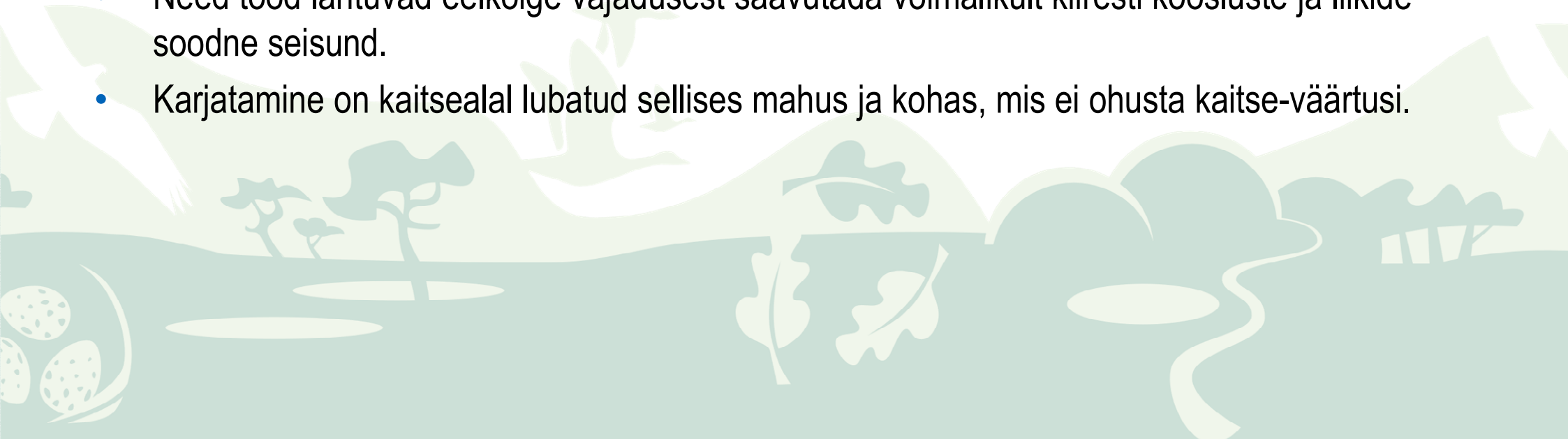
- Kaitsealal on lubatud viibida, püüda kala, pidada jahti ning korjata marju, seeni ja muid metsa kõrvalsaadusi kogu kaitsealal, välja arvatud Sõrvemetsa sihtkaitsevööndis 15. veebruarist 31. juulini.
- Kaitsealal on telkimine lubatud piiranguvööndis. Sihtkaitsevööndis on telkimine lubatud kohas, mis on kaitseala valitseja nõusolekul selleks ette valmistatud ja tähistatud.
- Kaitsealal on lõkke tegemine lubatud õuemaal ja kohas, mis on kaitseala valitseja nõusolekul selleks ette valmistatud ja tähistatud. Muul juhul on lõkke tegemine lubatud kaitseala valitseja nõusolekul.
- Sõidukiga sõitmine on lubatud teedel, jalgrattaga ka radadel.

Rahvaüritused

- Sihtkaitsevööndis, välja arvatud Sõrvemetsa sihtkaitsevööndis liikumispiirangu ajal, on lubatud kuni 100 osalejaga rahvaürituse korraldamine kaitseala valitseja nõusolekul selleks ettevalmistatud kohas ja kuni 20 osalejaga rahvaürituse korraldamine selleks ettevalmistamata kohas. Kui osalejaid on rohkem, siis on vaja kaitseala valitseja luba.
- Piiranguvööndis on lubatud kuni 150 osalejaga rahvaürituse korraldamine kohas, mis ei ole selleks kaitseala valitseja nõusolekul ette valmistatud ega tähistatud. Kui osalejaid on rohkem, siis on vaja kaitseala valitseja luba.
- Ürituste mõju sõltub nende iseloomust, läbiviimise kohast jm teguritest. Nende mõju ei ole võimalik lõplikult ette näha ja seetõttu jäetakse nende puhul kaitseala valitsejale igakordne kaalutusotsus.
- Õuealad on ettevalmistatud kohad, kus üritusel osalejate arvule piiranguid ei ole ja kaitseala valitseja luba ei ole vajalik.

Niitmine ja karjatamine

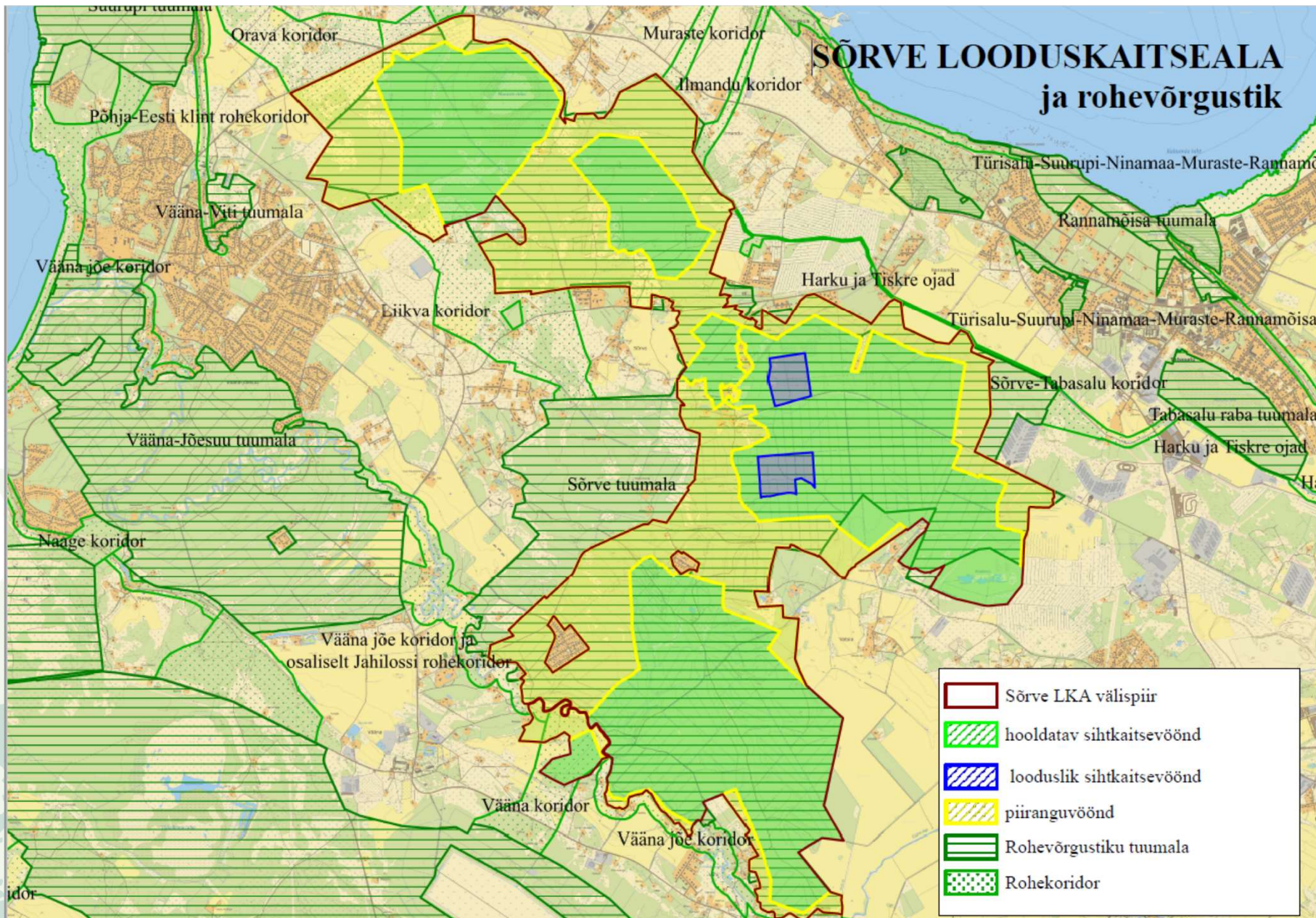
- Kaitsealal on vajalik poollooduslike koosluste ilmet ja liigikoosseisu tagav tegevus: niitmine, karjatamine ning niidu servaaladel selle taastamiseks puu- ja põõsarinde kujundamine ja harvendamine, et tagada niidu säilimine ja sellest sõltuva elustiku (sh kaitsealuste putukaliikide) mitmekesisus.
- Need tööd lähtuvad eelkõige vajadusest saavutada võimalikult kiiresti koosluste ja liikide soodne seisund.
- Karjatamine on kaitsealal lubatud sellises mahus ja kohas, mis ei ohusta kaitse-väärtusi.



3. Kaitseala ja rohevõrgustik

- Lisaks Sõrve looduskaitsealale, mille piirangud tulenevad looduskaitseseadusest, on alal ka planeerimisseadusest tulenevad rohevõrgustiku Sõrve tuumala ning rohekoridorid.
- Kaitseala ja rohevõrgustik ei pea omavahel kattuma st kaitseala ei laiendata rohevõrgustiku pärast. Kaitseala moodustamisel on olulised alal leiduvad loodusväärtused.
- Rohevõrgustiku planeerimisega tegeleb kohalik omavalitsus ning ka seal on omad nõuded ehitustegevusele.

SÕRVE LOODUSKAITSEALA ja rohevõrgustik



Ehitustegevus sihtkaitsevööndis

- Sihtkaitsevööndis on kaitseala valitseja nõusolekul lubatud olemasolevate rajatiste (näiteks teede, tähiste, kraavide) hooldustööd.
- Kaitseala valitseja nõusolekul on lubatud ka tee või tehnovõrgu rajatise püstitamine kaitsealal paikneva kinnistu või kaitseala tarbeks ning tootmisotstarbeta rajatise püstitamine kaitseala tarbeks. See võimaldab paigaldada loodushariduse eesmärgil infotahvleid, millel on tähtis osa külastajatele info jagamisel, ning rekonstrueerida teid.
- Uute ehitiste püstitamine on sihtkaitsevööndis keelatud, et vältida kaitsealuste liikide elupaikade ja väärtuslike metsaelupaikade kahjustamist. Kaitsealal on suures ulatuses tegemist metsamaaga ning ehitamise keeld on vajalik loodusliku mitmekesisuse ja maastikuilme säilitamiseks.

4. Ehitustegevus piiranguvööndis

- Kaitseala valitseja nõusolekul on lubatud piiranguvööndis ehitise püstitamine, välja arvatud hoonete püstitamine metsamaale ja liigirikkale rohumaale.
- Ehitustegevus on lubatud juhul, kui see ei kahjusta kaitseeesmärke. Hoonete püstitamisel metsamaale ja liigirikkale rohumaale hävitatakse osa väärtuslikust kooslusest, tihti lisandub ühele hoonele veel mõni abihoone ja aed.
- Piirangu eesmärgiks on tagada kaitsealal loodusliku mitmekesisuse ja maastikuilme säilimine.
- Kaitseala valitseja hindab ehitustegevuse sobivust planeeritud piirkonda ja seab vajaduse korral lisatingimusi loa kooskõlastamiseks (eeskätt maatulundusmaal).
- Olemasolevate ehitiste lähedusse ehk õuealadele ehitamist üldiselt lubatakse, sest sellega ei muudeta oluliselt ala üldmuljet.
- Uued ehitised ei tohi hakata maastikupildis domineerima.

Maaparandussüsteemid ja veekogud

- Kaitseala valitseja nõusolekul on sihtkaitsevööndis lubatud maaparandussüsteemide hoiutööd ja loodusliku veerežiimi taastamine.
- Piirangu eesmärk on anda lubava kaalutlusotsuse tegemise võimalus Põllumajandusametis arvel olevate maaparandussüsteemide hoiutöödele, kuna alati ei ole tegevus kaitse-eesmärgile kahjulik.
- Loodusliku veerežiimi taastamise võimalus on kaitse-eeskirja jäetud juhuks, kui selleks peaks ilmnema kaitsealustest liikidest või kooslustest tulenev vajadus.
- Kaalutlusotsus on vajalik, kuna maaparandussüsteemide hoiutööde ja veerežiimi taastamise mõju sõltub konkreetse tegevuse mahust ja asukohast, mida pole võimalik ette näha.

- Kaitseala valitseja nõusolekul on lubatud piiranguvööndis veekogude veetaseme ja kaldajoone muutmine, kuna kaitsealale ei jää looduslikke veekogusid.
- Kaitseala olemasolevate tiikide puhastamine ja laiendamine ei ohusta üldiselt kaitse-eesmärke. Samas on oluline tegevuse asukoht ja selle maht, mis võib mõjutada mõne loodusliku koosluse toimimist.
- Uue maaparandussüsteemi rajamine on keelatud, sest uute süsteemide rajamine soodustab inim mõjuliste kõdusoometsade kujunemist.
- Üksikud kraavid ei ole maaparandussüsteemid, vaid rajatised, ning vajaduse korral saab nende rajamist lubada, kui need ei kahjusta kaitse-eesmärke.



KESKKONNAAMET

Aitäh!

Keskkonnaameti üldkontakt

info@keskkonnaamet.ee | 662 5999

Keskkonnarikkumisest või erijuhtumist
teata riigiinfo telefonile **1247**

Jälgi meid:

keskkonnaamet.ee

