



KESKKONNAAMET

KOVide (võimalik) roll invasiivsete võõrliikide tõrjes

Eike Tammekänd

Keskkonnaamet

02. detsember 2020 (Teamsis)

Võõrliik

on liik, alamliik või madalam taksonoomiline üksus, mis on introductseeritud väljapoole tema harilikku levikuala, kus liik on elutsenud minevikus või kaasajal. Definiitsioon hõlmab ka nende liikide sellised osi, sugurakke, seemneid, mune või leviseid, mis võivad järglasi anda.

Invasiivne võõrliik

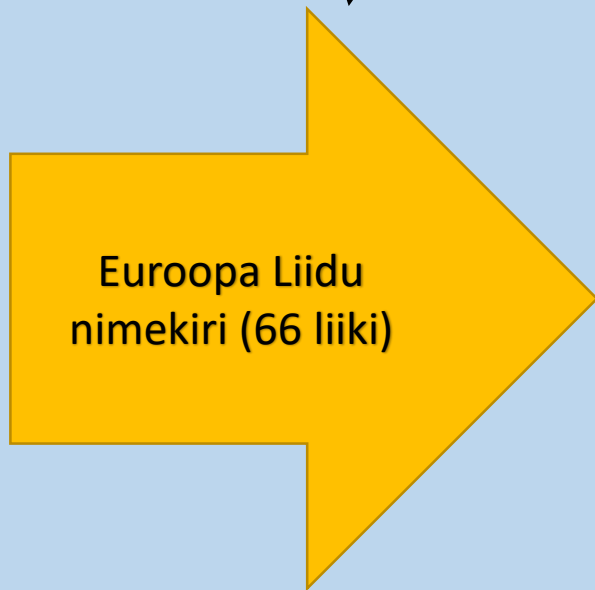
on selline võõrliik, mis võib ohustada ökosüsteeme, elupaiku või liike, tekitades majanduslikku või keskkonnakahju.

Invasiivsete võõrliikide **kahjulikkus**:

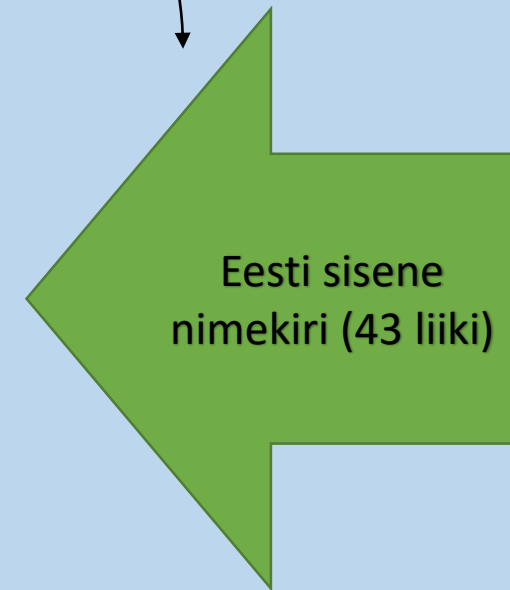
- isenevad kohaliku toiduahelasse
- konkureerivad teiste organismidega täites samu nišše
- võivad olla toksilised kohalikele liikidele, s.h. inimesele
- on patogeenide ja parasiitide kandjateks
- hübridiseeruvad lähedaste liikidega
- nõrgendavad geneetiliselt kohalike populatsioonide kohastatust

VÕÕRLIIGID ON NR 2
PÕHJUS BIOLOOGILISE
MITMEKESISUSE
VÄHENEMISEL
MAAILMAS!!!

16 liiki mõlemas
nimekirjas



45 taimeliiki
19 imetajaliiki
5 linnuliiki
22 veeloomaliiki
6 putukaliiki



97 liiki

- <https://eur-lex.europa.eu/legal-content/ET/TXT/HTML/?uri=CELEX:32016R1141&qid=1478006252661&from=EN>
- <https://eur-lex.europa.eu/legal-content/ET/ALL/?uri=CELEX%3A32017R1263>
- <https://eur-lex.europa.eu/legal-content/ET/TXT/PDF/?uri=CELEX:32019R1262&from=EN>

- <https://www.riigiteataja.ee/akt/12828512>

Võõrliikide puhul Keskkonnaameti põhiline roll on nõustamine

Looduskaitseseadus § 57:

- (1) Võõrliikide elusate isendite loodusesse laskmine ning võõrtaimeliikide loodusesse istutamine ja külvamine on keelatud, välja arvatud metsaseaduse alusel metsapuudena kasvatada lubatud võõrpuuliikide istutamine ja külvamine.
- (2) Nende looduslikku tasakaalu ohustavate võõrliikide nimekirja, mille elusate isendite sissetoomine Eestisse ning tehingud elusate isenditega on keelatud, kehtestab [valdkonna eest vastutav minister](#) määrusega.
- (3) Loodusesse sattunud võõrliigi isendite arvukuse reguleerimist korraldab Keskkonnaamet.
- (4) Looduslikku tasakaalu ohustavate võõrliikide isendite tehistingimustes kasvatamine ja tehingud nende liikide elusate isenditega on keelatud, välja arvatud teaduslikult põhjendatud juhtudel Keskkonnaameti loa alusel.

Euroopa Parlamendi ja nõukogu määrus (EL) nr 1143/2014 artikkel 7:

1. Liidu jaoks probleemseid looduslikku tasakaalu ohustavaid võõrliike ei tohi tahtlikult:
 - a) tuua liidu territooriumile, sealhulgas vedada läbi tollijärelevalve all;
 - b) pidada, sealhulgas suletud tingimustes;
 - c) aretada, sealhulgas suletud tingimustes;
 - d) vedada liitu, liidust välja või liidu piires, välja arvatud kõnealuste liikide vedu nende hävitamiseks ettenähtud kohta;
 - e) turule lasta;
 - f) kasutada või vahetada;
 - g) lubada paljuneda, pidada või kasvatada, sealhulgas suletud tingimustes, või
 - h) keskkonda viia.

Eesti sisene nimekiri!



EL nimekiri!

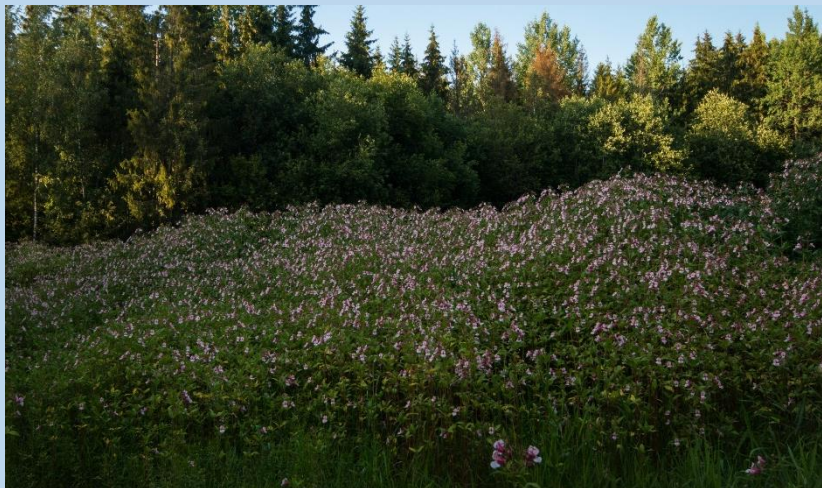
Keelatud kasvatada oma maal!

- Karuputked
- Verev lemmmalts jne

Riiklik tõrje



Karuputke võõrliigid - 100% tõrje



Verev lemmmalts – rohimine Pärnumaal, niitmise Viljandi järve ääres



Harilik lumemari



Signaalvähk



Kanada kuldvits



Pargitatar



Kurdlehine kibuvits



Suur läätspuu



Harilik pihlenelas



Mägimänd

Pilootkatsed

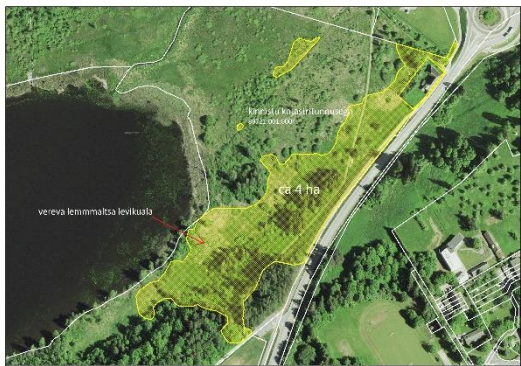
KOV kui maaomanik või koostööpartner



Muhu Vallavalitsusega kokkulepe, et alates 2020. aastast võtavad oma jälgimisse ca 11 ha karuputke kolooniaid (hävinud ja pikalt tõrjes olnud) + kaevavad leitud taimed välja.

21 kolooniat → keskkonnaspetsialist + praktikant + labidas

2020 tulemused → 3 uut kolooniat → 2 kolooniat riiklikusse tõrjesse tagasi + detailne tagasiside Keskkonnaametile



Viljandi Linnavalitsus maaomanikuna (munitsipaalmaa) kirjutas SA KIK projekti, et tõrjuda niitmiseiga verevat lemmalmsa Viljandi järve ääres ulatuslikus koloonias (ca 4 ha) 2020-2021.

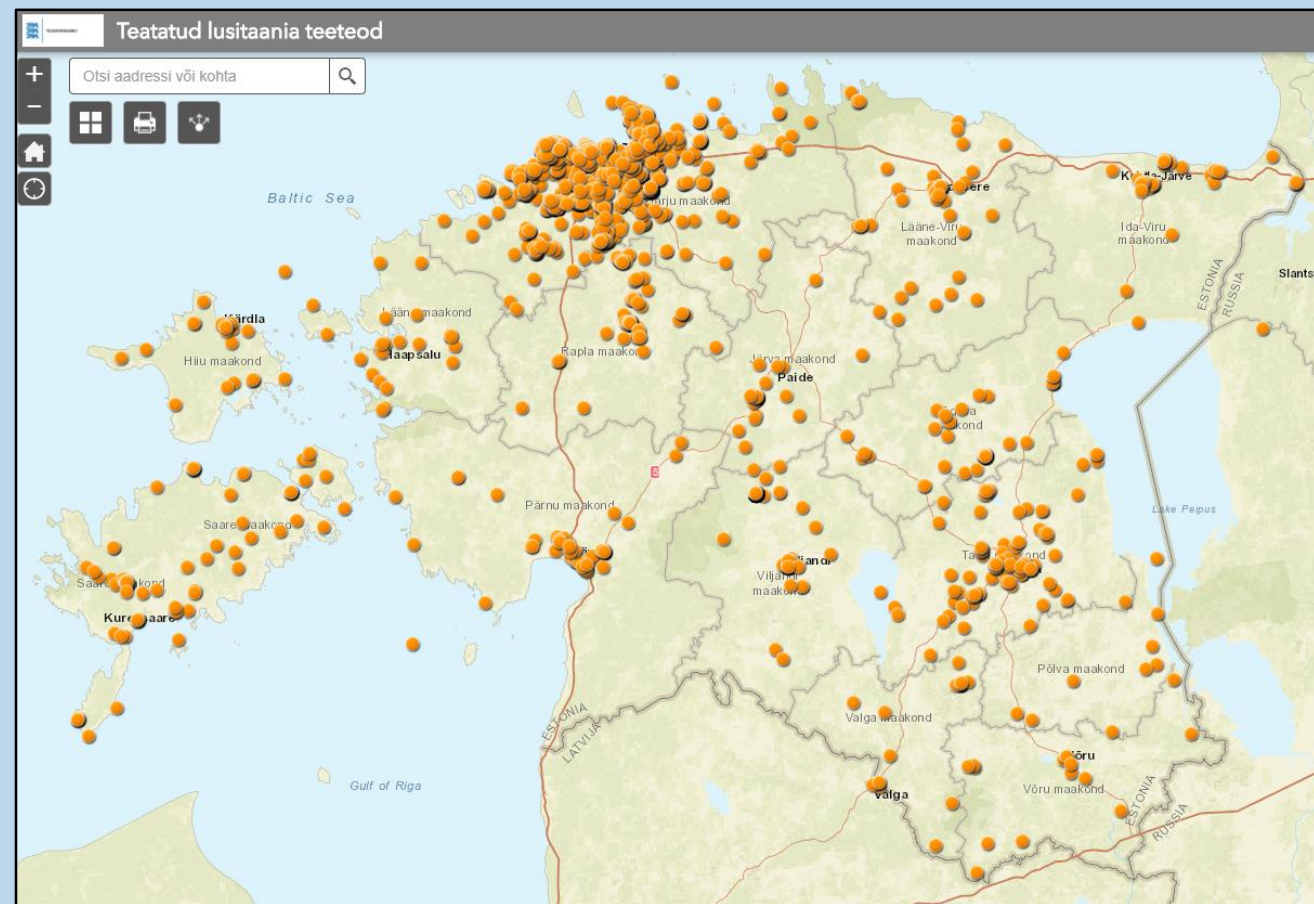
Hangiti niitja → töö teostaja juhendamine → avalikkuse teavitamine (artikkel)

Koostöö Keskkonnaametiga – juhendamine, metoodika täiendamine, arutlemine

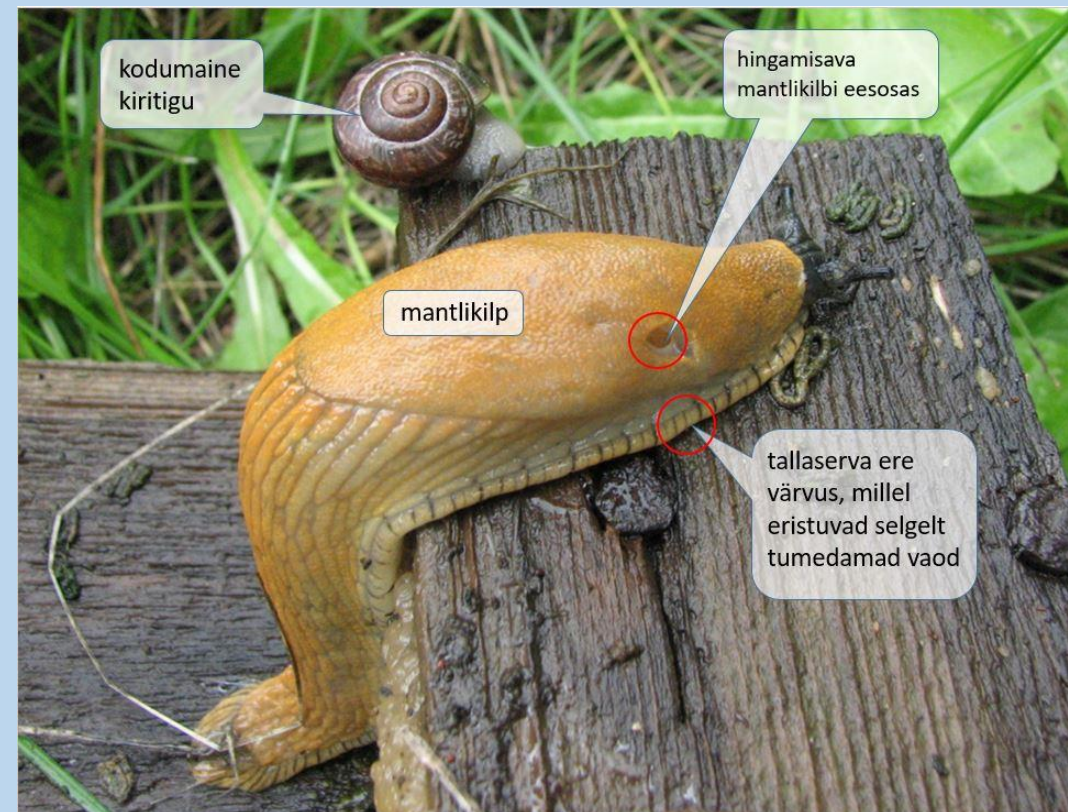


Kohila Vallavalitsus maaomanikuna (munitsipaalmaa) laiendas Keila jõe ääres püsivalt niidetavat jõeäärt, kus vohab verev lemmalms

Hispaania teetigu



teokaart.keskkonnaamet.ee



- Määramistunnused
- Levikuinfo koondamine
- Levikupunkti lisamise järel ei järgne riiklik tõre!

Hispaania teetigu

Hispaania teetigu | Keskkonnaamet


keskkonnaamet.ee/eesmargid-tegevused/liigikaitse/voorliigid/hispaania-teetigu

Rakendused Hallatud järjehooldjad GBIF Uus vaheleht X-GIS 2.0 [maainfo] / indeks KIRKE Canva

Mida teha, et vältida hispaania teetigude oma aeda sattumist:

- ♦ ära too oma aeda lilli-põõsaid piirkondadest, kus hispaania teeteod elavad;
- ♦ kui ostad istikuid ja kahtlustad, et seal võib olla hispaania teeteo mune, pane istik karantiini 5 nädalaks: seo mullapalli ümber kilekott, kinnitades selle tihedalt ümber istiku varre ja kontrolli aeg-ajalt, kas kilekoti sees on munadest koorunud nälkjaid. Hoia istikut sobivas kohas (valgus, temperatuur) ja kasta;
- ♦ võid ostetud istikute mullapallid läbi vaadata ja leitud (võimalikud) munad hävitada;
- ♦ kui piirkonnas on teada hispaania teetigude levik, siis võib abi olla nn teoedadest - siledad plekist piirde, millest teod ei jõua hästi üles ronida. Hispaania teetigude ronimisvõime on siiski üpris hea.

Mida teha sügisel, et ennetada teetigude levikut kev...



Mida teha, kui sul on aias hispaania teeteod:

- ♦ korja pidevalt ära täiskasvanud nälkjaid, sest iga isend võib muneda väga suure hulga mune;
- ♦ löö leitud nälkjaid kas labidaga pooleks või korja anumasse ning kalla peale keev vesi. Hukatud isendid võid matta labidasügavusele mulla alla, kus kindlasti ei ole munade arenguks sobilikud tingimused ja nälkiad välia roomata ei iaksa. Tallinna piirkonnas võib hukatud isendid viia Tallinna väikeloomade

www.keskkonnaamet.ee – erinevaid linke ja lisamaterjale hispaania teeteo kohta + tõrjesoovitused

KINNITATUD
Keskkonnaameti
peadirektori
käskkirjaga nr

**Võõr-nälkjaliikide xxx
(lad.k. nimed)
ohjamiskava**



2021. a kevadel-suve alguses valmib võõr-nälkjaliikide ohjamiskava -> koostab Eesti Maaülikool

- nälkjate ülevaade
- tõrjekogemused mujalt maailmast
- tõrjesoovitused ja võimalused Eestis tulenevalt levikust
- aluseks rahastuse küsimiseks (SA KIK projekti puhul saab viidata)

KOV kohustused ja võimalused

Maaomanikuna – **kohustus** tõrjuda verevat lemmaltsa. Plaanis on maaomanikele saata vastav teatis.

Koostööpartnerina

- pikalt riiklikus tõrjes olnud ja hävinud karuputke kolooniate puhul -> väheneb riikliku hanke maht -> maht on kokkulepitav -> kohalik silm on parem kuningas;
- vereva lemmaltsa tõrjes kui pole maaomanik (olenevalt kasvukohast ja maaomaniku jõudlusest)
- Hispaania teeteo tõrje - > massilise leviku piirkondades pakkuda tuge (nt konteinerid), vähese levikuga piirkonnas proovida lahti saada;
- karuputked – edastada Keskkonnaametile leiukohad!
- toetada oma elanikke erinevate võõrliikide tõrje teemalise info jagamisega.

KOV kohustused ja võimalused

- **SA KIK projekt** – looduskaitse programmi projekt tõrjetegevuse teostamiseks. Taotlusi hakatakse vastu võtma 2021. a alguses, vastus juuniks. www.kik.ee ;
- **ÜKT** – koostöö kriminaalhooldusosakonnaga suuremates asulates (saab kasutada ka muude heakorratööde jaoks vallas/linnas + panus sotsiaalsfääri). Nt lemmalmsa rohimine, nälkjate korjamine üldkasutataval maal;
- **eelarveline tegevus** – heakorraeelarvesse näha mingi summa;
- **töötute kaasamine** – koostöös Eesti Töötukassaga saab ehk rakendada töötuid heakorratöödesse (sh võõrliikide tõrje);
- **talgud** – võtta kollektiiviga mõni leiukoht „oma tööks“ suvepäevade raames.

Keskkonnaamet on valmis jagama kogemusi ja igakülgset teavet nii projektide kirjutamiseks, tööalade väljavalimiseks, koostöö kujundamiseks.

The screenshot shows the website of the Environmental Investment Centre (KIK). The page is titled 'Looduskaitse programm' (Nature Conservation Program). The header includes the KIK logo and the text 'KESKKONNAINVESTEERINGUTE KESKUS'. The navigation menu includes 'TOETATAVAD TEGEVUSED', 'ALUSTA TAOTLEMIST', 'ELLUVIIMINE', 'RAHASTATUD PROJEKTID', 'UUDISED', 'KALENDER', 'KIK', 'KONTAKTID', and 'VIHJE'. The main content area features a breadcrumb trail 'Avaleht > Toetatavad tegevused > Looduskaitse programm', the title 'Looduskaitse programm', and a 'Viimati uuendatud 30.10.2020' (Last updated 30.10.2020) label. Below the title, there are links for 'Mida toetame?' and 'Toetuse info ja ajakava'. The 'Mida toetame?' section is titled 'TAOTLUSVOORU AVAME 2021. AASTA ALGUSES' (Application period opens 2021. Year start) and contains text about the program's goals: 'Looduskaitse programmi eesmärk on looduse kaitsmine selle mitmekesisuse säilimiseks, looduslike elupaikade ning loodusliku loomastiku, taimestiku ja seenestiku liikide soodsas seisundis tagamine ning kultuurilooliselt ja esteetiliselt väärtusliku looduskeskkonna säilitamine.' Below this, there is a section for 'Eelinfo keskkonnaprogrammi 2021. aasta voo kohta' (Pre-information about the 2021 program year) with text: 'Toetatavate tegevuste eritingimused avaldame koos voo väljakuulutamise otsusega selle aasta detsembris. Samuti võivad toetatavad tegevused täpsustuda keskkonnaprogrammi eelarve jagunemise arutelude tulemusel. Voo avame 2021. aasta alguses. Toetust saab taotleda keskkonnaministri määruse nr 10 „Keskkonnaprogrammist toetuse andmise kord ja tingimused“ alusel.'

On the right side, there is a 'KONTAKT' (CONTACT) section with contact information for Piret Sepp, project coordinator, including phone number 6 274 321 and email piret.sepp@kik.ee. Below that is the 'ÕIGUSAKTID' (LEGAL ACTS) section with links to 'Keskkonnaministri määrus' (Minister's decision), 'Määrus 10 seletuskiri' (Decision 10 explanatory text), and 'Keskkonnatasude seadus' (Environmental fee law). At the bottom right, there is a 'DOKUMENDID TÄITMISEKS' (DOCUMENTS FOR FILLING) section.

