



KESKKONNAAMET

# Sõrve looduskaitseala moodustamise avalik arutelu

## Ettepanekud eelnõule

Kerttu Elm

spetsialist / looduskaitse planeerimise osakond

17.06.2021 Meriküla keskus/Teams

# Päevakord

- Sissejuhatus (Riina Kotter, KeA)
- Keskkonnaameti ettekanne (Kerttu Elm, KeA)
- Arutelu



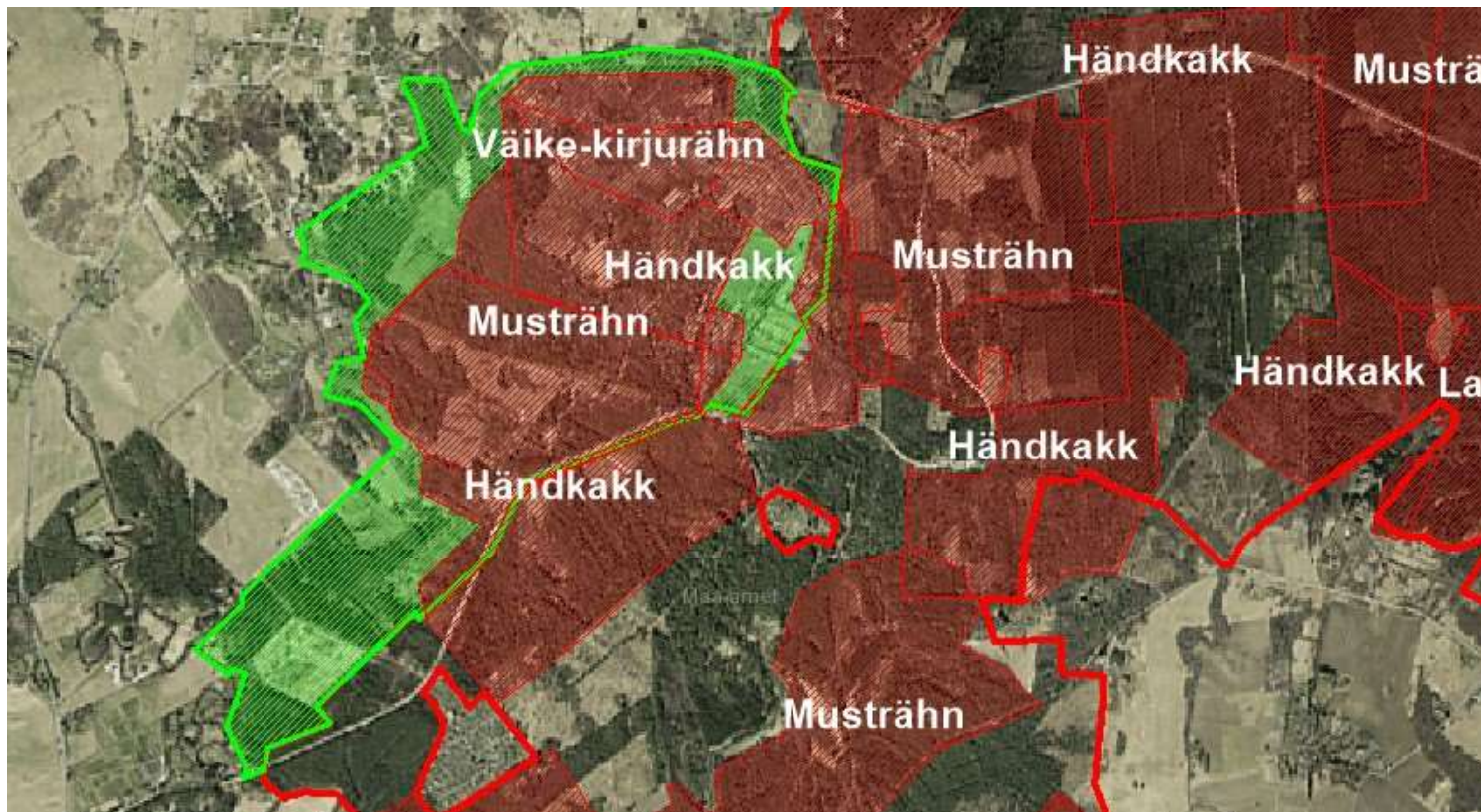
# Sissejuhatus

- Avalikustamise periood kestis 22.03. – 10.05.2021.
- Keskkonnaametile laekus ~60 kirja ettepanekute ja küsimustega.
- Ettepanekuid esitati enamasti piiritlemise osas, populaarsed teemad olid ka metsade majandamise ja maavarade kaevandamise piirangud.

# Piirimuudatused – kaitsealasse või pv-st skv-sse

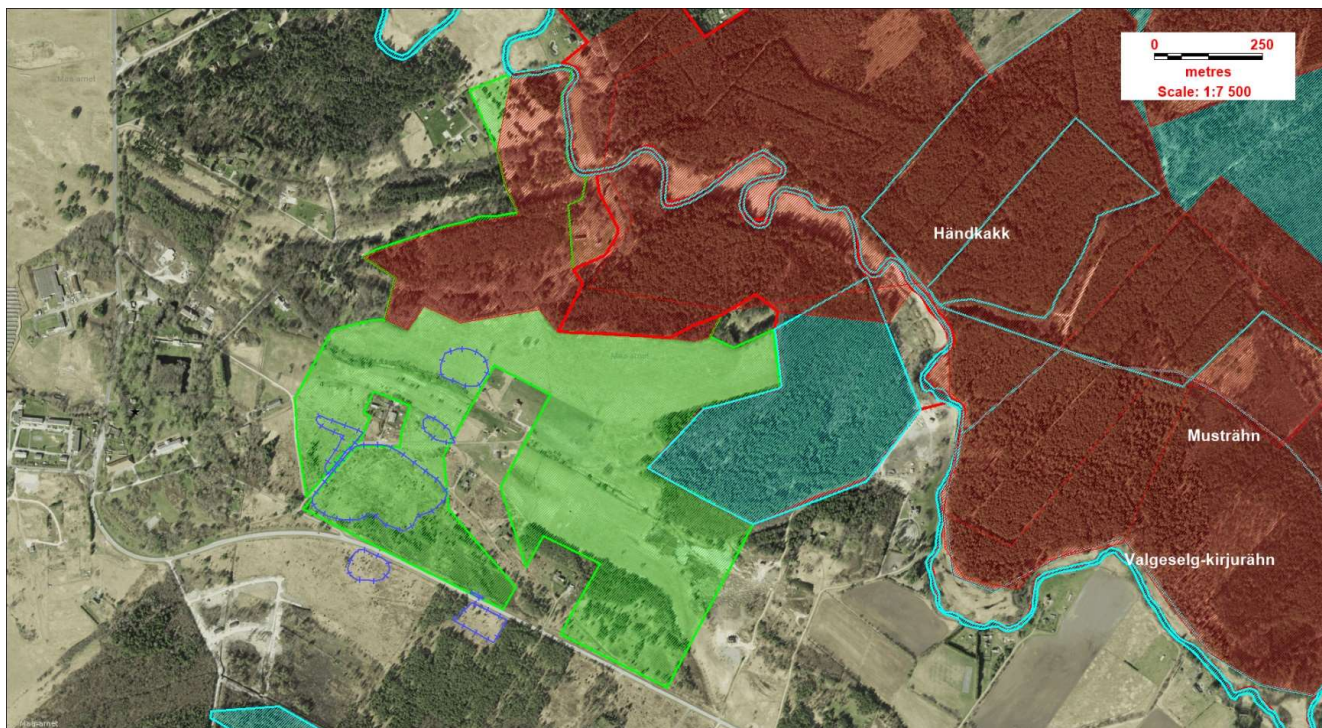
- **Tehti ettepanek moodustada kaitseala algsetes ettepaneku piirides.**
- **Uued alad kaitsealasse puhul oli kolm suuremat piirkonda, mis välja toodi:**
  - Sõrve küla ja Kõrgendiku tee vaheline ala (u 260 ha);
  - Vahi küla juures olev kaitseala laiendusettepanek (66 ha);
  - Puukooli tee äärne Tugamanni sihtkaitsevööndi laiendusettepanek (24 ha).
- **Piiranguvööndist sihtkaitsevööndisse tehti ettepanekuid 125 ha ulatuses.**
  - Sõrve sihtkaitsevööndisse lisati RMK metsaala ~9 ha.
- **Üks ettepanek maa kaitsealasse arvamiseks tuli maaomanikult. Seda ei arvestatud.**

# Sõrve küla ja Kõrgendiku tee vaheline ala



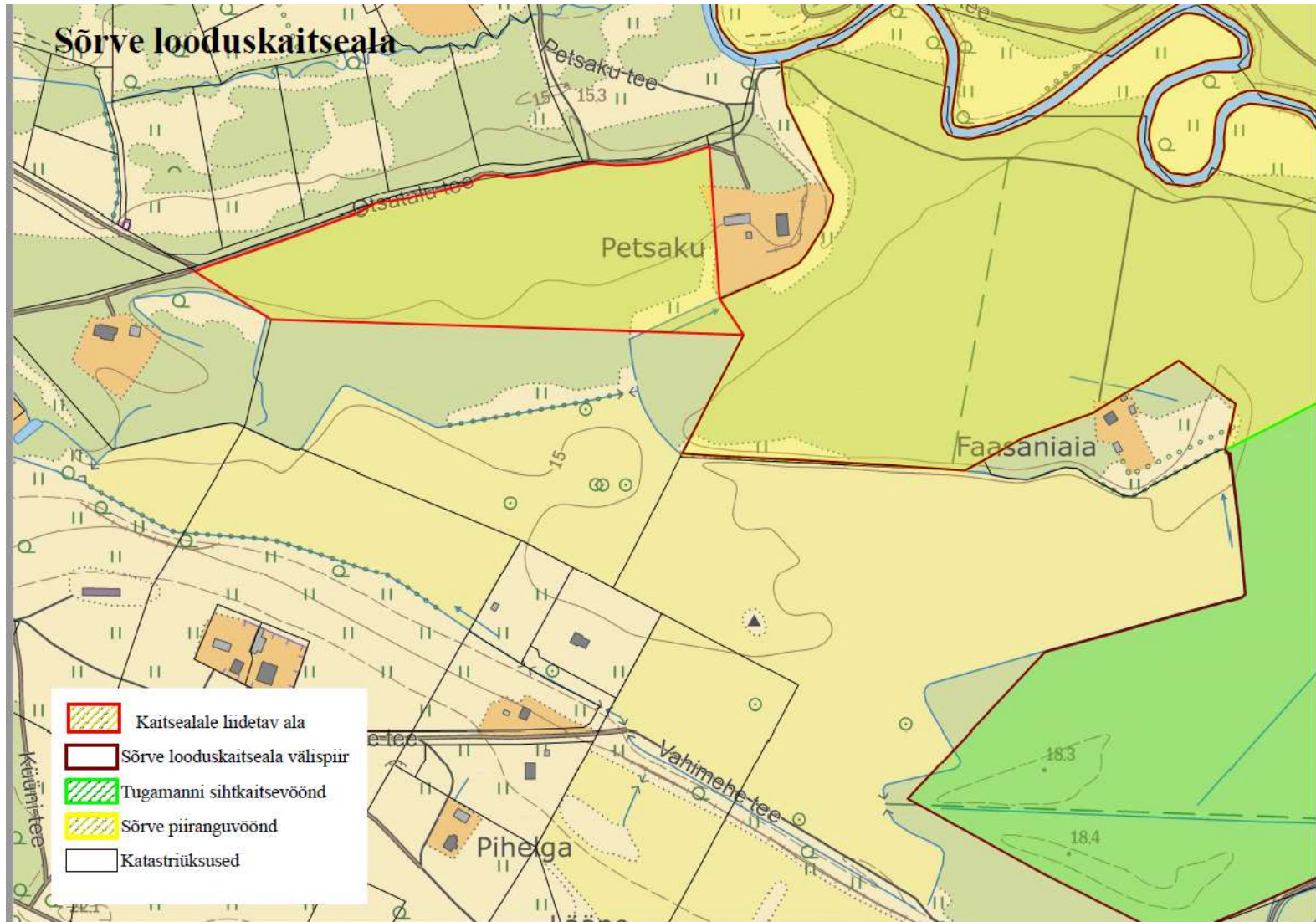
- Ettepanekut ei arvestata
- Majandatud mets
- III kategooria liigid
- Sõrve tuumala

# Vahi küla ettepanekuala

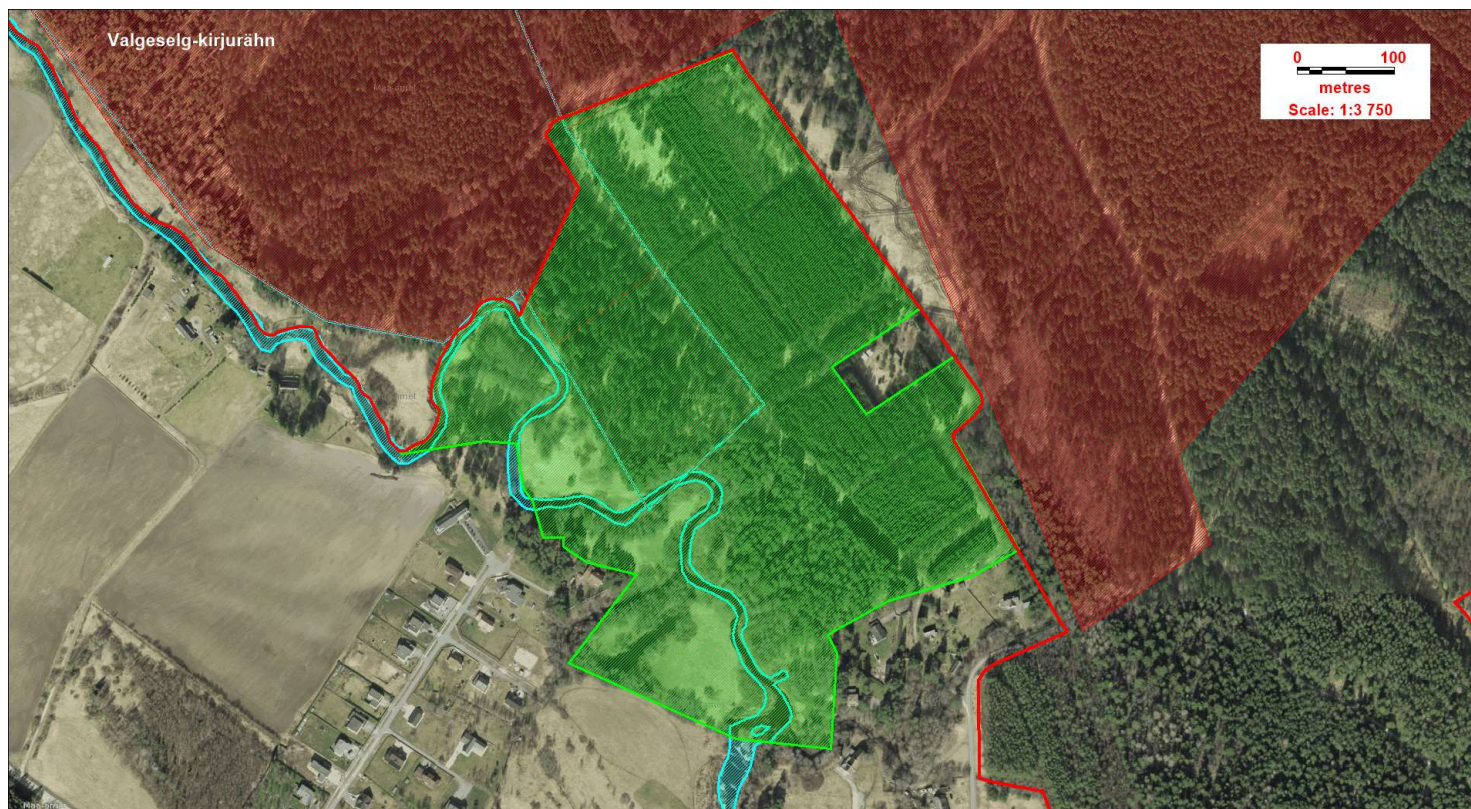


- Arvestatakse osaliselt ~5 ha.
- Kaitsealasse hõlmatakse RMK metsa viimane osa, kus on händkaku elupaik.
- II kaitsekategooria aasnelgi kasvukohti kaitseb LKS.
- Lindude toitumisalad põllu- ja rohumaade näol ei kao ilma kaitsealata. Nende jahipiirkonnad on väga suured.

# Vahi küla ettepanekuala

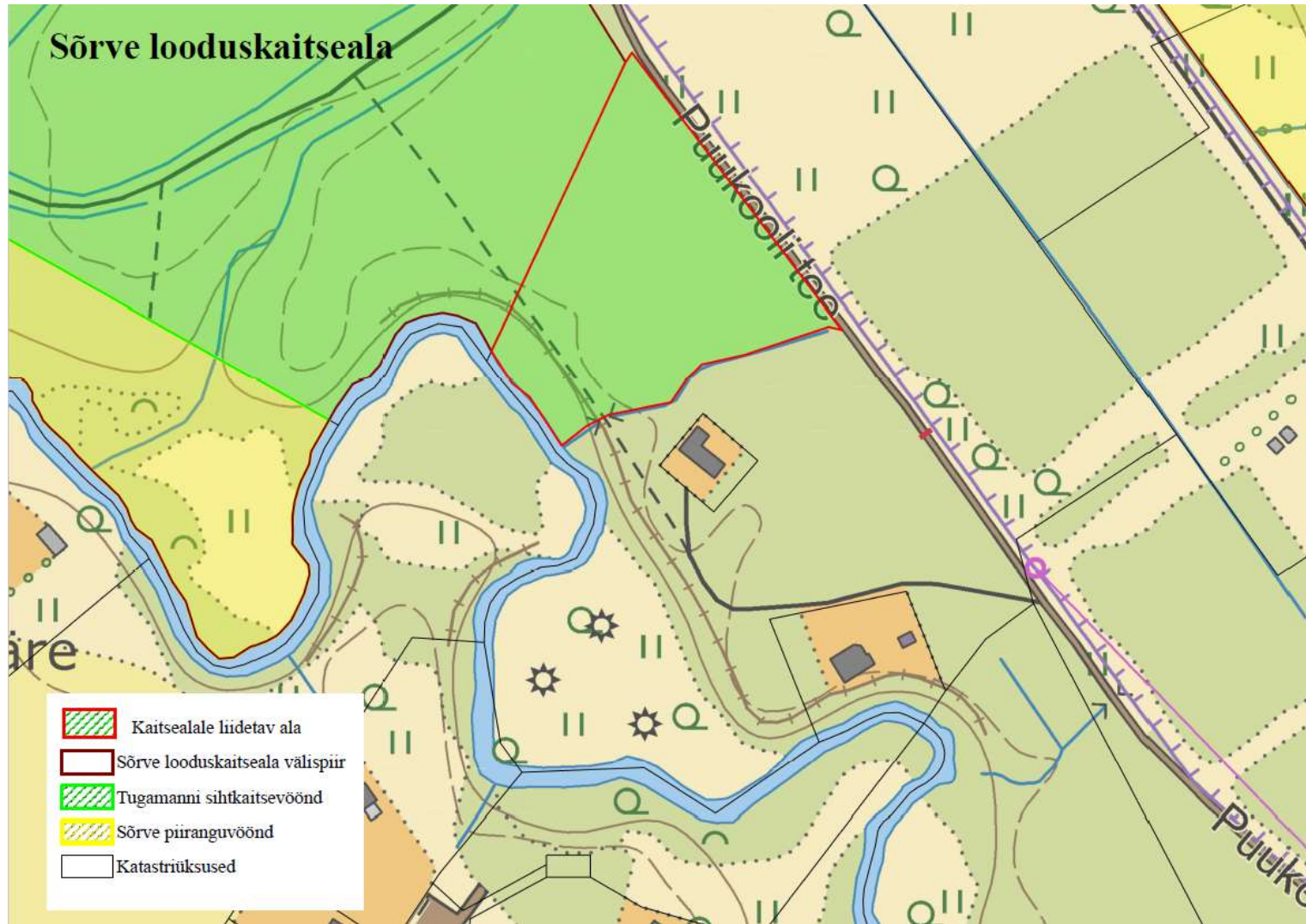


# Tugamanni laiendus



- Arvestatakse osaliselt 1,5 ha.
- Sisse võetakse muusträhni ja valgeselg-kirjurähni elupaik.
- Ala sisse jääb puukool, mis ei ole loodulik kooslus.
- Ala sisse jäävad Väana jõe äärsed alad, kus kohalduvad kalda kaitse-, piirangu- ja ehituskeeluvöönd.

# Tugamanni laiendus



# Piirimuudatused – kaitsealast välja või skv-st pv-se

- Kaitsealast välja või sihtkaitsevööndist piiranguvööndisse tsoneerimise ettepanek tehti 24 maaomaniku poolt.
- Viis katastriüksust tsoneeriti kaitsealast välja (äärealade põllumajandusmaa, mets pargiks kujundatud, prügimägi).
- Kahel katastriüksusel vähendati piiri (põllumajandusmaa, noorendik).
- Kuus katastriüksust tsoneeriti tervikuna või osaliselt sihtkaitsevööndist piiranguvööndisse (rohumaad, maja tagune mets).
- Uuendame kaardirakendust ja lisame uue piiri.

# Maavarade kaevandamine

- Maavarade kaevandamise osas tehti ettepanekud täiendada seletuskirja alale esitatud uuringulubade osas, lisada maavarade varu hinnang, saamata jääv riigi ja kohaliku omavalitsuse tulu, varustuskindluse risk jne.
- **Majandus- ja Kommunikatsiooniministeerium tegi ettepaneku jätta loodavast Sõrve LKA-st välja 3 uuringuruumi- Rannamõisa, Rannamõisa II ja Rannamõisa III.**
- Palju tuli kirju, kus seda ettepanekut ei toetatud.
- **Keskkonnaamet on seisukohal, et antud uuringualasid ei saa kaitsealast välja arvata, kuna nendel aladel asuvad loodusväärtused vajavad kaitset. Karjääride tekkimisel hävitatakse alal asuvad looduslikud kooslused ja sellega ka liikide elupaigad.**
- Keskkonnaamet on teinud Keskkonnaministeeriumile ettepaneku korraldada ministeeriumite vaheline arutelu.
- Lõpliku otsuse teeb **Vabariigi Valitsus.**

# Metsade majandamine

- **Loobuda piiranguvööndis turberaietena veerraie keelamise nõudest.**
- Otsustati lubada veerraiet kuusikutes 2 ha suuruse langina, kus teiste võtetega majandades kahjustatakse kasvama jäävate puude juuri.
- **Lubada kuni 2 ha suurust lageraielanki piiranguvööndi kõigis metsades.**
- Ettepanekut ei arvestatud, kuna piiranguvööndi metsas on põhimõte, et metsa uuendamine toimuks pikema aja jooksul.
- **Raielangile jäetava 20 tm nõue sätestada ainult valgeselg- kirjurähni elupaigas, mujal jätta vastavalt metsamajandamise eeskirjale.**
- Uuringuid langile jäetavate säilikpuude osas on tehtud ka teiste liikidega ja uuringud näitavad, et suurem maht lamapuitu ja säilikpuid aitab kaasa elustiku mitmekesisuse säilitamisele. Seega on läbivalt kaitse-eeskirjades nõue 20 tm/ha.

- **Piiranguvööndi lubatavate tegevuste paragrahvi võiks lisada metsa majandamise püsimeetsana või lubada ainult püsimeetsana majandada.**
- Püsimeetsana majandamine on lubatud, seda kaitse-eeskirjaga reguleerima ei pea. Mõõdukas metsamajandamine turberaietega ei ohusta piiranguvööndi kaitse-eesmärki.
- **Piiranguvööndis keelustada lageraie.**
- Kaitsealal on lubatud lageraie vaid hall-lepikutes, mis on kiiresti uuenev puuliik. Samuti annab lageraie seal võimaluse uuendada metsa mõne teise puuliigiga.
- **Ettepanekud toetuste suurendamiseks.**
- Keskkonnaamet toetab toetuste suurendamist, kuid see protsess käib läbi teiste seaduste muutmise.

# Ehitamine

- **Tagada, et peale kaitseala moodustamist saab Liikva-Rannamõisa maantee (edaspidi Sõrve tee) äärde rajada kogu pikkuses kergliiklustee.**
- Kergliiklustee rajamine on kaitseala piiranguvööndis võimalik.
- **Võimaldada teekraavide rajamist.**
- Teekraavide rajamine planeeritakse teede rajamise projektiga ning need kooskõlastatakse Keskkonnaametiga.
- **Pigem olid ettepanekud kinnistute kaitsealast välja arvamiseks ehitamise eesmärgil, mitte kaitsekorra muutmiseks.**

### 3. Kaitse-eesmärgid

- **Palun kaaluda Sõrve looduskaitseala puhul teha erand ja ka III kaitsekategooria liigid kaitse-eeskirjas ära mainida.**
- Keskkonnaamet ei lisa III kaitsekategooria liike eesmärkideks, liigid on mainitud seletuskirjas ning näha avalikel kaardirakendustel.
- **Lisada II kaitsekategooria taim soomurakas kaitse-eesmärgiks.**
- Ootame ära liigispetsialistide välitöö tulemused.
- **§ 10. Sihtkaitsevööndite kaitse-eesmärk: Mustalepa (Ilmandu) sihtkaitsevööndi kaitse-eesmärgiks tuleks lisada ka poollooduslike koosluste ja pärandmaastiku struktuurielementide kaitse.**
- Kuna sihtkaitsevööndit ei laiendatud, siis ei jää alale poollooduslikke kooslusi. Lisaks on nende kaitse üldiste kaitse-eesmärkide all kirjas.

- **Samuti tuleks pärandmaastiku struktuuri ja selle elementide kaitse lisada kaitseala piiranguvööndi kaitse-eesmärgiks.**
- Kaitsealal on eesmärgiks poollooduslike koosluste kaitse ning ka maastikuilme kaitse.
- **Tulevikus võiks Sõrve riiklik looduskaitseala kuuluda samuti Natura võrgustikku.**
- Eestil on rahvusvaheliste kohustuste eesmärk saavutatud ning lisaks sinna alasid ei võeta. Kaitsemeetmeid püütakse tõhustada juba olemasolevatel kaitsealadel.

# Seletuskirja täiendamine

- Täpsustada, millised konkreetsed tööd lähevad teede puhul hooldustööde alla ja mis mitte. Täpsustame seletuskirja.
- Täiendada kaitse-eeskirja seletuskirja maakasutuse ajaloolise ülevaate lisamisega.
- Maakasutuse ajalooline ülevaade käib rahvusparkide juurde. Looduskaitsealadel lähtume oleviku väärtustest.
- Täpsustada seletuskirjas saamata jääva tulu arvutuste käiku ja täiendada seda CO2 emissiooni ja puidukasutusest saamata jääva tuluga. Täiendada saamata jääva tulu osa erametsamaadel.
- Seletuskiri koostatakse ühtsetel kokkulepitud alustel. Kui midagi muuta, siis peab seda tegema kõikide kaitsealade seletuskirjades.
- Kaaluda veelkord kaitseala alternatiivseid nimesid.
- Nimi jääb ka edaspidi Sõrve LKA.

# Kuidas edasi?

- Saabunud ettepanekud paneme tabelina Keskkonnaameti kodulehele.
- Peale tänast koosolekut võtame kokku maaomanikud, kes ei ole teavitanud meid kaitseala moodustamise teavituskirja saamisest või esitanud ettepanekuid avalikustamise raames, ja saadame neile uue teavituse tähitud kirjaga. Seejärel anname neile lisaega ettepanekute esitamiseks. Täiendame tabelit lisaettepanekutega septembris.
- Kui suuri muudatusi kaitse-eeskirja eelnõus ei tule (näiteks uuringualade välja jätmine), siis täiendame seda avalikustamise perioodil vastu võetud otsustega ja saadame Keskkonnaministeeriumisse.
- Kui eelnõus peab suuremaid pindalalisi muutusi tegema, siis tuleb uus avalikustamine sügisel.
- Keskkonnaministeeriumist liigub eelnõu ministeeriumitevahelisele kooskõlastamisele Eelnõude Infosüsteemi.
- Vabariigi Valitsus kinnitab kaitse-eeskirja eeldatavasti 2022. aastal.



KESKKONNAAMET

# Aitäh!

Keskkonnaameti üldkontakt

[info@keskkonnaamet.ee](mailto:info@keskkonnaamet.ee) | 662 5999

Keskkonnarikkumisest või erijuhtumist  
teata riigiinfo telefonile **1247**

Jälgi meid:

[keskkonnaamet.ee](http://keskkonnaamet.ee)

