

# Peetla soo looduskaitseala moodustamise ja kaitse-eeskirja VÄLJATÖÖTAMISE KAVATSUS

## 1. Sissejuhatus

### 1.1. Kaitseala moodustamine

Kavandatav Peetla soo looduskaitseala (edaspidi *kaitseala* või *LKA*)) asub Lääne-Viru maakonnas Väike-Maarja vallas Kärü ja Salla külas ning kaitseala pindalaks on kavandatud 1467 ha (joonis 1).

Peetla soo looduskaitseala kavandatakse moodustada praegu kaitse all oleva Hirla kanakulli püsielupaiga, Peetla metsise püsielupaiga, Kärü must-toonekure püsielupaiga ja Salla kaljukotka püsielupaikade (4 tk) põhjal. Alale jääb Natura 2000 võrgustikku kuuluv Salla loodusala. Alad liidetakse kaitsevæe keskpõlügeni (*KVKP*) hüvitusmeetmete kava alusel Natura linnualade võrgustikuga. *KVKP* Natura hüvitusmeetmete kavast<sup>1</sup> lähtuvalt on kaljukotka elupaikade kvaliteedi vähenemist *KVKP* mõjualas võimalik hüvitada liigi populatsiooni produktiivsuse suurendamisega mujal Eestis. Selleks on vajalik moodustada sookaitseala seni kaitseta soole Lääne-Virumaal, kus elupaikade kaitse parandab kaljukotka populatsiooni produktiivsust ja liigi seisundit. Peetla soos on mitu kaljukotka pesapaika, lisaks metsise, must-toonekure ja kanakulli elupaigad. Oluline on tagada terviklik kaitse soode ja soometsade kompleksile, mida kaljukotka elupaikade kaitse tagamisel rõhutab ka liigi kaitse tegevuskava<sup>2</sup>. Hüvitusmeetmete väljatöötamisel *KVKP* riigi eriplaneeringu koostamise raames 2020. aastal tegid linnustiku ekspertiisi OÜ Clanga eksperdid Renno Nellis (metsis), Indrek Tammekänd (must-toonekurg) ja Gunnar Sein (kaljukotkas)<sup>3</sup>.

Hirla kanakulli püsielupaik võeti kaitse alla keskkonnaministri 13. detsembri 2006. a määrusega nr 73 „Kanakulli püsielupaikade kaitse alla võtmine ja kaitse-eeskiri”, Peetla metsise püsielupaik võeti kaitse alla keskkonnaministri 13. jaanuari 2005. a määrusega nr 1 „Metsise püsielupaikade kaitse alla võtmine”, Kärü must-toonekure püsielupaik võeti kaitse alla keskkonnaministri 3. juuli 2006. a määrusega nr 43 „Must-toonekure ja suur-konnakotka püsielupaikade kaitse alla võtmine ja kaitse-eeskiri”, Salla kaljukotka püsielupaigad võeti kaitse alla keskkonnaministri 16. aprilli 2009. a määrusega nr 18 „Kaljukotka püsielupaikade kaitse alla võtmine ja kaitse-eeskiri”.

Tulenevalt Vabariigi Valitsuse 5. augusti 2004. a korraldusest nr 615 „Euroopa Komisjonile esitatav Natura 2000 võrgustiku alade nimekiri”<sup>4</sup> lisa 1 punkti 2 alapunktist 376 hõlmab loodava kaitseala lõunaosa Natura 2000 võrgustikku kuuluvat Salla loodusala (EE0060280), mille eesmärgiks on rikutud, kuid taastumisvõimelised rabad (7120), vanad loodusmetsad (\*9010) ning siirdesoo- ja rabametsad (\*91D0).

Salla looduskaitseala moodustamine on vajalik, et parandada kaljukotka populatsiooni produktiivsust ja liigi seisundit, millega tagatakse alal esinevate ka teiste kaitsealuste liikide - must-toonekure, metsise ja kanakulli soodne seisund. Samuti tagatakse terviklik kaitse soode ja

<sup>1</sup> <https://www.kaitseministeerium.ee/et/eesmargid-tegevused/planeeringud>.

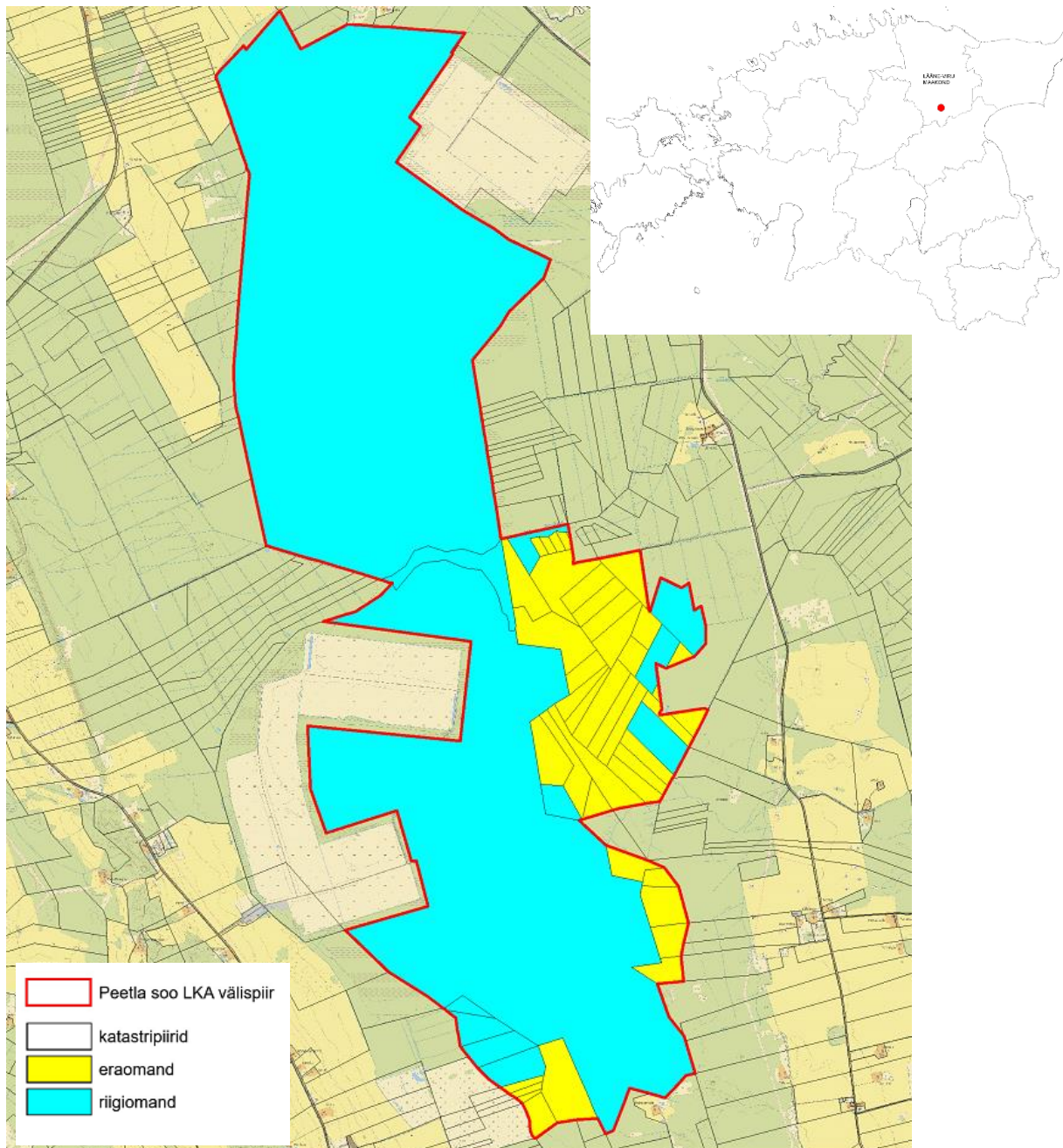
<sup>2</sup> Kaljukotka (*Aquila chrysaetos*) kaitse tegevuskava. Kinnitatud Keskkonnaameti peadirektori 3.12.2018 käskkirjaga nr 1-1/18/300.

<sup>3</sup> [https://kaitseministeerium.ee/sites/default/files/Planeeringud/lisa\\_9\\_20201215\\_kvkp\\_natura\\_hyvitusmeetmete\\_kava.pdf](https://kaitseministeerium.ee/sites/default/files/Planeeringud/lisa_9_20201215_kvkp_natura_hyvitusmeetmete_kava.pdf).

<sup>4</sup> <https://www.riigiteataja.ee/akt/304042017006?leiaKehtiv>.

soometsade kompleksile, millega täidetakse looduskaitse arengukavaga seatud eesmärged. Hetkel ei taga siseriiklike alade kaitsekord rahvusvahelise Salla loodusala eesmärkide täielikku kaitset. Seega on vajalik arvestada ka Euroopa Liidu looduskaitset reguleerivate õigusaktidega, eeskätt loodusdirektiiviga<sup>5</sup>.

Kavandatavast looduskaitsealast on juba kaitse all püsielupaikadena 559 ha, kaitseala suureneb peamiselt Triigi metskond 48 (katastritunnus 16101:003:0139) ja Triigi metskond 53 (katastritunnus 16101:003:0700) maa arvelt 908 ha võrra. Kaitseala kogupindalaks on 1467 ha, millest 1252,6 ha (85,4 %) moodustab riigile kuuluv maa ja 214,4 ha (14,6 %) on eraomandis olev maa (joonis 1).



Joonis 1. Kavandatav Peetla soo LKA ja maaomand. Alus: Eesti põhikaart, maa-amet 2020.

<sup>5</sup> EÜ Nõukogu direktiiv 92/43/EMÜ looduslike elupaikade ning loodusliku loomastiku ja taimestiku kaitse kohta (EÜT L 206, 22.07.1992, lk 7–50).

## 2. Ala üldkirjeldus

Loodavale kaitsealale jääb Pandivere kõrgustikul asuvast Peetla soostikust Peetla raba ja kuivendatud Väliisoo. Soo rabapiirkonnad toituvad sademetest, servaalad valdavalt põhjaveest. Soost põhjas asuvad karstunud alad, kus infiltreerunud vesi väljub kõrgustiku nõlval allikatena, mille vesi toidab osaliselt ka soo äärealasid. Madal- ja siirdesooos kasvab valdavalt 15 m kõrgune männi-kase segamets. Suuremate massiivide servaaladel levib rabamännik, rabamassiivides domineerib lage älveraba.

Rahvusvahelise tähtsusega aladest jääb loodava kaitseala lõunaosa üle-euroopalise looduskaitsealade võrgustiku Natura 2000 Salla loodusalale, mille pindala on 142,5 ha. Standardandmebaasi<sup>6</sup> on kantud looduslal esinevad rikutud, kuid taastumisvõimelised rabad (7120)<sup>7</sup> – 34,3 ha, C-esinduslikkusega, vanad loodumetsad (9010\*) – 1 ha, B-esinduslikkusega ning siirdesoo- ja rabametsad (91D0\*) – 63,9 ha, B esinduslikkusega.

Moodustatavale kaitsealale jääb 13 vääriselupaiga tunnustele vastavat ala – märgalade kuusikud ja haavikud ning väikesed märgalasaared, kogupindalaga 27 ha.

Eesti Looduse Infosüsteemi (EELIS) andmetel (natura\_elupaik kiht) jääb kaitseala piiridesse siirdesoo- ja rabametsi (91D0\*) 107 ha, elupaigatüüpi rabad (7110\*) 371,2 ha, vanu loodumetsi (9010\*) 25,3 ha, rohunditerikkaid kuusikuid (9050) 4,7 ha ning soostuvaid ja soolehtmetsi (9080) 3,8 ha.

Eesti märgalade inventeerimisel 1997. a inventeeriti Väliisoo lõunaosas 101 ha soo looduskaitsealaseks seisundiks B (elupaigatüüpideks 7110\*, 7120, 3160), väärtuseks ümbruskonna veerežiimi stabiliseeriv ala. 2009. a hindas Alar Soppe loodava kaitseala põhjaosas 71 ha soo looduskaitsealaseks seisundiks D ja Väliisoo lõunaosas 68 ha soo looduskaitsealaseks seisundiks B ja C (elupaigatüüpideks 91D0\*, 7120). 2018. a hindas Alar Soppe loodava kaitseala keskosas 42 ha soo looduskaitsealaseks seisundiks D (elupaigatüüpideks 7110\*, 7120). 2019. a hindas Jaanus Paal Väliisoo lõunaosas 60 ha soo looduskaitsealaseks seisundiks C (elupaigatüüp 7120).

Väliisoo ja Peetla soolade looduskaitsealase seisundi madal hinnang (C ja D) tuleneb kuivendusest: soo läänepiiril asuvast 184 ha suurusest Salla turbatootmisalast ja selle juurde 1967. ning 1975. a rajatud maaparandussüsteemist. Samuti kirdes asuvast 79 ha suurusest Peetla turbatootmisalast ja selle juurde 1975. ning 1986. a rajatud maaparandussüsteemist.

---

<sup>6</sup> <https://natura2000.eea.europa.eu/Natura2000/SDF.aspx?site=EE0060280&release=10#3>.

<sup>7</sup> Kaitstava elupaigatüübi koodinumber vastavalt loodusdirektiivi I lisale, tärniga (\*) on tähistatud esmatähtsad elupaigatüübid.

## 2.1. Kaitse-eesmärkideks seatavad linnuliigid

Tabel 1. Moodustatava Peetla soo LKA kaitse-eesmärgiks seatavad linnuliigid.

Liik	Eeldus	Kaitsekategooria Eestis	Linnudirektiivi lisa nr <sup>8</sup>	Arvukus Eestis
kaljukotkas ( <i>Aquila chrysaetos</i> )	ohustatus	I	I	kuni 70 paari
must-toonekurg ( <i>Ciconia nigra</i> )	ohustatus	I	I	60–90 paari
metsis ( <i>Tetrao urogallus</i> )	ohustatus	II	I, II, III	1300–1600 kukke
kanakull ( <i>Accipiter gentilis</i> L.)	ohustatus	II	I	400–600 paari

**Kaljukotkas** (*Aquila chrysaetos*) pesitseb hajusalt Eestis üle mandri kui ka Saaremaal ja Hiiu maal. Pesitsemiseks eelistab suurte loodusmassiivide soolasiid, kus pesa rajatakse tavaliselt soosaare või -serva metsa. Toitumisalana kasutatakse pesapaigast kuni 5 km raadiuses (kodupiirkond) lagedaid (pool)looduslikke biotoope, milleks valdavalt on lagesoo, harvem mõni teine tüüp – näiteks luht. Vähemalt poole kaljukotkaste saagist moodustavad kanalised ja jänesed. Aastatel 1995–2017 oli keskmine produktiivsus asustatud pesa kohta 0,4 poega, sõltudes peamiselt saakloomade (kanalised) arvukuse tsüklitest. Hoolimata väikesest negatiivsest produktiivsusetrendist, on liigi arvukus kasvanud mõõdukas trendis viimastel aastakümnetel tänaseks kuni 70 paarini. Eestis I kaitsekategooriasse arvatud ning linnudirektiivi I lissasse kuuluv liik<sup>9</sup>. Keskkonnaregistris on registreeritud loodavale kaitsealale jäävat neli kaljukotka elupaika, mis on võetud püsielupaigana kaitse alla ja kus kehtib sihtkaitsevööndi kaitsekord. Viimase kinnitatud vaatluse kohaselt 2012. a oli liigi leiukohas pesitsemas üks kaljukotka paar, üks pesa oli varisenud ja kaks pesa asustamata. Liik seatakse kaitseala kaitse-eesmärgiks.

**Ohutegurid:** pesitsusaegne häirimine, toitumisalade ja kvaliteedi langus, mis on toimunud soode ja ka soometsade hävimise ning ulatusliku maaparanduse tõttu, mille tagajärjel on kuivendatud enamik madal- ning siirdesoid.

**Must-toonekurg** (*Ciconia nigra*) on väga suure areaaliga linnuliik, kuid tema seisund on soodne vaid vähestes areaali osades. Eesti asub areaali loodeserval ning siin ja lähemates riikides on must-toonekure seisund ebasoodne. Liigi arvukus on Eestis praegu madalseisus (60–90 paari) ja populatsiooni produktiivsus on kesine. Kaitse all on 193 leiukohta, millest 40–50 on asustatud igal aastal. Asustatud pesadest üks kolmandik on eduka pesitsusega, kolmandikul pesitsemine ebaõnnestub ja ülejäänud kolmandiku asustatud pesade puhul ei alustata munemist

<sup>8</sup> Linnudirektiivi lisa nr selgitus: Linnudirektiivi I liss on kirjas need linnuliigid, keda peetakse Euroopa territooriumil ohustatuks ja kelle kaitseks tuleb moodustada linnualad. Linnudirektiivi II liss on kirjas liigid, keda võib küttida (v.a pesitsus- ja kevadrändeperioodil). Kui linnudirektiiv keelustab elusate või surnud linnuliikide, nende selgelt eristatavate kehaosade või nendest valmistatud toodete müügi, müügiks transportimise, müügi eesmärgil pidamise ning muu müügiga seotud tegevuse, siis linnudirektiivi III liss on kirjas need linnuliigid, kelle puhul eespool mainitu on lubatud tingimusel, et linnud on tapetud või püütud seaduslikul teel.

<sup>9</sup> Kaljukotka (*Aquila chrysaetos*) kaitse tegevuskava. Kinnitatud Keskkonnaameti peadirektori 3.12.2018 käskkirjaga nr 1-1/18/300.

või ei leia pesa hõivanud lind paarilist. Euroopas saab sigimisealiseks keskmiselt 20% lennuvõimestunud poegadest, Eestis võib see näitaja olla veel madalam<sup>10</sup>. Liik on Eesti punase nimestiku järgi ohualdis ning arvatud looduskaitseaduse (edaspidi *LKS*) alusel haruldase ja hävimisohus liigina I kaitsekategooria liikide hulka ning linnudirektiivi I lisasse kuuluv liik. Keskkonnaregistris on registreeritud loodavale kaitsealale jääv üks must-toonekure elupaik, mis on võetud püsielupaigana kaitse alla ja kus kehtib sihtkaitsevööndi kaitsekord. Viimase kinnitatud vaatluse kohaselt 2012. a oli must-toonekure pesa varisenud, ehkki liigi esinemise kohta ei ole viimaste aastate andmeid, on ala linnule sobilik pesitsemiseks. Liik seatakse kaitseala kaitse-eesmärgiks.

*Ohutegurid:* pesapaikade hävimine, metsamassiivide killustumine, pesitsusaegne häirimine ja toitumisalade kvaliteedi langus.

**Metsis** (*Tetrao urogallus*) on Eestis lokaalselt levinud väheneva arvukusega harv haudelind. Metsise arvukuseks Eestis hinnati 2017. a seisuga 1300–1600 kukke. Arvestades metsise paiksust, sõltub liigi edasine käekäik otseselt metsade majandamise viisist. Ohuteguriteks peetakse lageraieid liigi elupaikades, kuivenduse mõjul toimuva elupaiga kvaliteedi langust ning nende kahe teguri koosmõju, samuti pikaajalisi maastikumuutusi, mille tõttu ohustab mängu isolatsiooni jäämine ja eelistatud elupaikade killustumine. Röövlust ja inimesepoolset häirimist peetakse väiksema tähtsusega ohuteguriteks<sup>11</sup>. Metsis on Eesti punase nimestiku järgi ohualtis seisus ning arvatud *LKS* alusel vähearvuka ja ohustatud liigina II kategooria kaitsealuste liikide hulka. Keskkonnaregistris on registreeritud loodavale kaitsealale jääv metsise elupaik, mis on võetud püsielupaigana kaitse alla ja kus kehtib 215 ha ulatuses piiranguvööndi kaitsekord ning 107 ha ulatuses sihtkaitsevööndi kaitsekord. Viimase kinnitatud vaatluse kohaselt 2017. a oli Peedla mängualal registreeritud kuue metsisekuke esinemine, 2012. a oli kolm metsisekukke mängualal. Liik seatakse kaitseala kaitse-eesmärgiks.

*Ohutegurid:* elupaikade killustumine, kisklus, kuivenduse mõjul toimuv elupaiga kvaliteedi langus ja nende tegurite omavaheline koosmõju.

**Kanakull** (*Accipiter gentilis*) on Eestis hajusalt levinud haudelind, kanakulli arvukus on viimasel ajal märkimisväärselt langenud. Hinnanguliselt elab Eestis praegu 400–600 paari kanakulle, kuid veel 15 aastat tagasi oli arvukus kaks korda kõrgem. Kanakull eelistab pesitseda vanades okasmetsades ning peab saagijahti metsaaladel kui ka kultuurmaastikus. Liiki ohustavateks teguriteks Eestis on pesapaikade hävimine raiete tõttu ning toidubaasi vähenemine. Suurimaks ohuks pesapaikadele on uuendusraie, mille käigus raiutakse sobivad pesapuistud ning killustatakse suuremad metsaalad<sup>12</sup>. Kanakull on linnudirektiivi I lisa liik, Eesti punase nimestiku järgi ohulähedases seisus ning arvatud *LKS* alusel II kategooria kaitsealuste liikide hulka. Keskkonnaregistris on registreeritud loodavale kaitsealale jääv üks kanakulli elupaik, mis on võetud püsielupaigana kaitse alla ja kus kehtib sihtkaitsevööndi kaitsekord. Viimase kinnitatud vaatluse kohaselt 2019. a oli alal registreeritud ühe kanakulli paari pesitsemine. Liik seatakse kaitseala kaitse-eesmärgiks.

*Ohutegurid:* pesapaikade hävimine raiete tõttu, suurimaks ohuks on uuendusraie, mille käigus raiutakse sobivad pesapuistud ning killustatakse suuremad metsaalad, ohuks on ka toidubaasi vähenemine.

---

<sup>10</sup> Must-toonekure (*Ciconia nigra*) kaitse tegevuskava. Kinnitatud Keskkonnaameti peadirektori 14.02.2018 käskkirjaga nr 1-1/18/105.

<sup>11</sup> Metsise (*Tetrao urogallus*) kaitse tegevuskava, 2015.

<sup>12</sup> Kanakulli (*Accipiter gentilis*) kaitse tegevuskava, 2015.

Keskkonnaregistris on alal lisaks nimetatud liikidele registreeritud laanepüü (*Tetrastes bonasia*) elupaik, kuid liigi eraldi kaitse-eesmärgiks seadmine ei ole vajalik, sest laanepüü elupaiga kaitse on tagatud läbi metsise elupaikade kaitse.

## 2.2. Kaitse-eesmärgiks seatavad elupaigatüübid ja kooslused

Moodustatava kaitseala kaitse-eesmärkideks seatakse elupaigatüüpide rabad, siirdesoo- ja rabametsad ning vanad loodusmetsad kaitse, elupaigatüübid on ühtlasi Salla loodusala eesmärkideks. Muude soo- ja metsakoosluste kaitse on tagatud kehtestatava kaitsekorraga.

### **Rabad (7110\*)**

Enamasti on rabad ehk kõrgsood arengu kõrgemas staadiumis, kuhu on jõudnud suurem osa Eesti rabadest, kus taimede surnud osadest on ladestunud turvas juba nii tüse, et taimede juured ei küüni enam toitainerikka veeni. Raba mikroreljeef väga muutlik ning selle erinevatel vormidel kasvab ökoloogiliste tingimuste eripära tõttu ka spetsiifiline taimekooslus. Loodusalal on inventeeritud 10,2 ha B-esinduslikkusega looduslikus seisundis rabasid. Rabamassiivid on levinud ka loodava kaitseala kesk- ja põhjaosas kuivendusest mõjutatud Välissoos, märgalade pindala alal kokku on 701,5 ha (48% kogupindalast).

*Ohutegurid:* kuivendamine, turba kaevandamine, ka muu pinnast ja taimestikku kahjustav tegevus nt mootor- või maastikusõidukiga sõitmine.

### **Siirdesoo- ja rabametsad (91D0\*)**

Raba- ja siirdesoometsade puurinde liituvus peaks olema üle 0,3 ning keskmine puude kõrgus küünib üle nelja meetri, turbakihi tusedus on üle 30 cm. Seda elupaigatüüpi asustavad mitmed linnuliigid ja ka imetajad, kes vajavad puutumatud loodusmaastikke. Salla looduslal on inventeeritud siirdesoo- ja rabametsi 64,2 ha, mis kõik on B-esinduslikkusega.

*Ohutegurid:* metsaraie ja kuivendamine.

### **Vanad loodusmetsad (9010\*)**

Sellesse mahukasse elupaigatüüpi sobivad mitmete kasvukohatüüpide metsad – nii okasmetsad, kaasikud kui ka haavikud, mida inimtegevus võib olla mõjutanud, kuid mis vastavad põlismetsa või loodusmetsa kriteeriumitele. Salla looduslal on inventeeritud vanu loodusmetsi 10 ha A-esinduslikkusega, 3,5 ha B-esinduslikkusega ja 1,5 ha C-esinduslikkusega.

*Ohutegurid:* metsaraie ja kuivendamine.

Ülevaade moodustatava Peetla soo LKA elupaigatüüpide kaitse-eesmärkidest ja info, millised muutused toimuvad elupaigatüüpide osas, on toodud tabelis 2.

Tabel 2. Salla looduslal esinevad elupaigatüübid.

Elupaigatüüp	Moodustatava LKA kaitse eesmärk jah/ei	Pindala (ha)	Seisund <sup>13</sup>	Natura 2000 andmebaas		Märkused
				Pindala (ha)	Seisund	
Rabad (7110*)	jah	10,2	B	-	-	Ei ole loodusala eesmärgiks
Siirdesoo- ja rabametsad (91D0*)	jah	64,2	B	63,9	B	Salla loodusala
Vanad loodusemetsad (9010*)	jah	15	A, B, C	1	B	Salla loodusala
Rikutud, kuid taastumisvõimelised rabad (7120)	ei	0,0	-	34,3	C	Salla loodusala

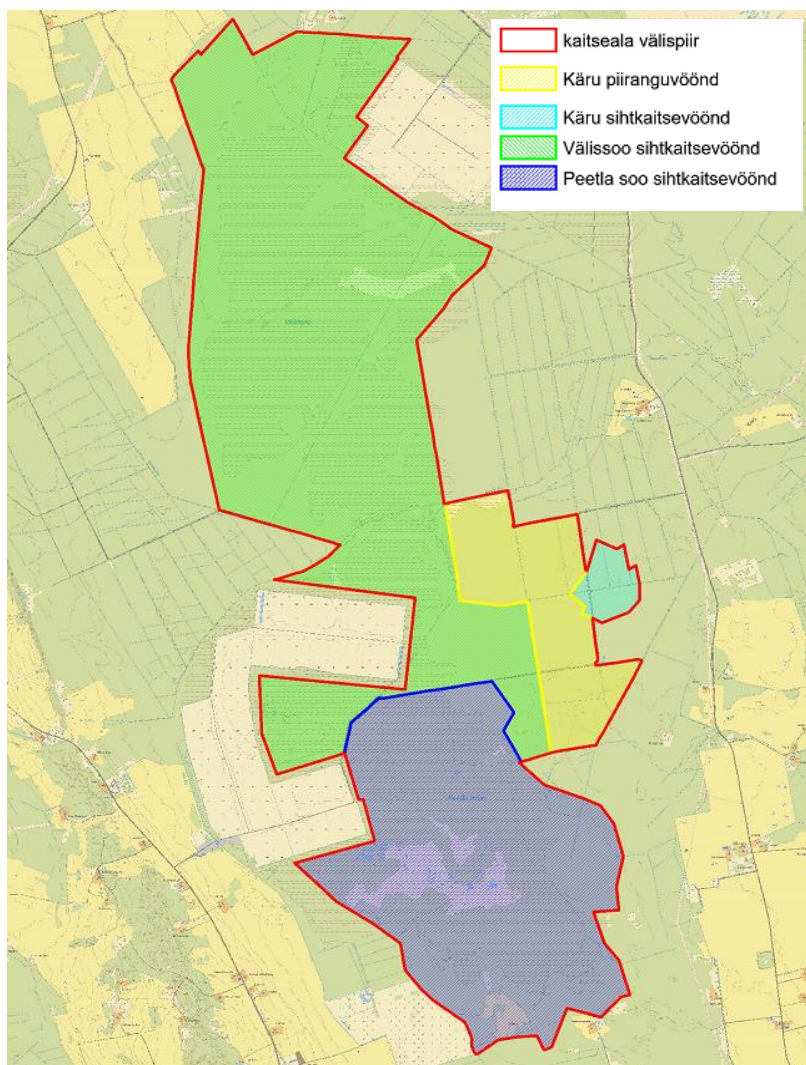
### 3. Tsoneering, kaitseala välispiir, vööndite piirid ja kaitsekord

Hirla kanakulli püsielupaigas, Kärü must-toonekure püsielupaigas (liikumispiirang 15.03 kuni 31.08) ja Salla kaljukotka püsielupaigas (liikumispiirang 15.02 kuni 31.07) kehtib sihtkaitsevööndi kaitsekord, Peetla metsise püsielupaigas sihtkaitsevööndi (liikumispiirang 1.02 kuni 30.06) ja piiranguvööndi kaitsekord.

Tulenevalt KVKP hüvitusmeetmete kavast moodustatakse sookaitseala seni kaitseta Peetla soole, kus elupaikade kaitse parandab kaljukotka populatsiooni produktiivsust ja liigi seisundit. Oluline on tagada terviklik kaitse soode ja soometsade kompleksile, mida kaljukotka elupaikade kaitse tagamisel rõhutab ka liigi kaitse tegevuskava, lisaks on LKA moodustamine vajalik metsise elupaikade sidususeks ja elupaikade kvaliteedi parandamiseks.

Juba kaitse all olevale 559 ha-le liidetakse peamiselt Triigi metskonna maadest 908 ha ning kaitseala kogupindalaks saab 1467 ha. Kaitsealale on tsoneeritud kolm sihtkaitsevööndit – Välissoo (860,7 ha), Kärü (22,5 ha) ja Peetla soo (448,6 ha) ning üks piiranguvöönd – Kärü (135,1 ha) (joonis 2). Kaljukotka, must-toonekure, metsise ja kanakulli elupaigad tsoneeritakse loodava kaitseala sihtkaitsevööndisse, kus tagatakse liikide soodne seisund ja struktuurielemendid, mida linnuliigid elutegevuseks vajavad.

<sup>13</sup> Elupaigatüübi seisund A – väga hea, B – hea, C – arvestatav.



Joonis 2. Kavandatava Peetla soo LKA tzoneering. Alus: Eesti põhikaart, maa-amet 2020.

Kaitseala põhjapiir jookseb mööda katastripiiri ja kraavi serva. Kraav jääb kaitsealast välja. Kaitseala kirdeosas punktist koordinaatidega 59,02774575 ja 26,39658243, kus kraav ristub Triigi metskond 48 katastriüksuse (16101:003:0139) piiriga, kulgeb kaitseala piir edasi mööda katastripiiri. Triigi metskond 49 katastriüksuse (16101:003:0770) käänupunktist läheb piir mõttelise sirgena kraavi ja sihi ristumispunkti koordinaatidega 59,01610716 ja 26,40108035. Edasi kulgeb piir mööda sihi äärt (siht jääb kaitsealast välja) punktini koordinaatidega 59,01390934 ja 26,40817437. Sealt läheb kaitseala piir mõttelise sirgena Triigi metskond 129 katastriüksuse (92601:001:0089) käänupunkti, kust kulgeb edasi mööda katastripiiri, kuni katastripiir ristub kraaviga. Sealt jookseb piir mööda kraavi serva (kraav jääb kaitsealast välja), kuni punktis koordinaatidega 59,01236490 ja 26,40650505 ristub katastripiiriga. Edasi kulgeb kaitseala piir mööda katastripiiri, kuni Mulla katastriüksuse (16101:003:0068) loodenurgast jookseb piir edasi mööda kraavi serva, kraav jääb kaitsealast välja. Kohast, kus kraav ristub Vahtra katastriüksuse põhjapiiriga (punktis koordinaatidega 58,99052636 ja 26,41912136), kulgeb kaitseala piir edasi mööda katastripiiri kuni Triigi metskond 46 katastriüksuse (16101:003:0460) piiril punktist koordinaatidega 58,99265054 ja 26,42076381 keerab kaitseala piir mõttelise sirgena kagusse punkti koordinaatidega 58,99192630 ja 26,42342862. Sealt keerab kaitseala piir mõttelise sirgena kirdesse kuni kraavi servani punkti koordinaatidega 58,99223798 ja 26,42437819. Edasi läheb kaitseala piir mööda kraavi serva (kraav jääb kaitsealast välja) kuni punktis koordinaatidega 58,99042458 ja 26,42496956 keerab mõttelise sirgena loodesse punkti koordinaatidega 58,99071262 ja 26,42587265. Sealt kulgeb piir

mõttelise sirgena kraavi servani punkti koordinaatidega 58,98942125 ja 26,42630066. Edasi läheb katiseala piir mõttelise sirgena lõunasse punkti koordinaatidega 58,98820892 ja 26,42628746, kust keerab mõttelise sirgena edelasse Nõlva katastriüksuse (16101:003:0122) idanurka. Sealt läheb piir mõttelise sirgena üle Nõlva katastriüksuse selle läänepiirile punkti koordinaatidega 58,98666388 ja 26,42107702. Sealt keerab kaitseala piir mõttelise sirgena loodesse kuni kraavi servani punkti koordinaatidega 58,98700898 ja 26,41978681. Edasi kulgeb kaitseala piir mööda kraavi serva (kraav jääb kaitsealast välja) Lepiku katastriüksuse (16101:003:0006) käänupunktini. Sealt jookseb kaitseala piir mööda katastriüksuse piiri. Sepavälja katastriüksuse (16102:001:0511) käänupunktist läheb kaitseala piir mõttelise sirgena Tammiku katastriüksuse (16102:001:0098) põhjapiirile punktis koordinaatidega 58,97351007 ja 26,41992996. Edasi kulgeb piir mõttelise sirgena Tammiku katastriüksuse lõunapiirile punktini koordinaatidega 58,97219022 ja 26,42166917. Sealt läheb piir mõttelise sirgena Müürjaani katastriüksuse (16102:001:0022) kirdenurka, kust kulgeb mööda katastripiiri. Müürjaani katastriüksuse kagunurgast läheb piir mõttelise sirgena Roosimäe katastriüksuse (16102:001:0660) lõunapiirini punkti koordinaatidega 58,96595552 ja 26,42186862. Edasi kulgeb kaitseala piir mööda katastripiiri. Mustasaare katastriüksuse (66001:005:1680) käänupunktist läheb kaitseala piir mõttelise sirgena Torra katastriüksuse (66001:005:1073) kirdenurka. Edasi kulgeb piir mööda kraavi serva (kraav jääb kaitsealast välja), kuni ristub Triigi metskond 52 katastriüksuse (16101:003:0690) lõunapiiriga. Edasi jookseb kaitseala piir mööda katastriüksuse piiri kuni Triigi metskond 53 katastriüksuse (16101:003:0700) nurgani. Sealt kulgeb piir mööda kraavi äärt, kraav jääb kaitsealast välja. Kraavipõllu katastriüksuse (16101:001:0336) kagunurgast kirdenurka kulgeb kaitseala piir mööda katastriüksuse piiri, edasi mööda kraavi äärt (kraav jääb kaitsealast välja). Kaskede katastriüksuse (92801:001:0102) käänupunktist jookseb kaitseala piir mööda katastriüksuse piiri Korstna katastriüksuse (16101:001:0009) käänupunktini. Edasi kulgeb kaitseala piir mööda kraavi serva (kraav jääb kaitsealast välja), kuni punktis koordinaatidega 59,02710014 ja 26,36656122 ristub kraav Triigi metskond 48 katastriüksuse (16101:003:0139) piiriga.

Piiranguvööndi ja sihtkaitsevööndi vaheline piir kulgeb peamiselt mööda kraavi serva ja katastriüksuse piiri. Mulla (16101:003:0068) ja Triigi metskond 126 katastriüksusel (92601:001:0086) jääb kraav sihtkaitsevööndisse. Mujal, kus kraavi serv on vööndipiir, jääb kraav piiranguvööndisse. Kuklase katastriüksuse (16101:003:0004) käänupunktist läheb piiranguvööndi piir mõttelise sirgena kraavini punktini koordinaatidega 58,98837429 ja 26,41113680.

Välissoo ja Peetla soo sihtkaitsevööndite vaheline piir jookseb mööda kraavi serva (kraav jääb Välissoo sihtkaitsevööndisse) ja katastriüksuse piiri.

Välissoo sihtkaitsevööndi ja Kärü piiranguvööndi piir jookseb Mulla katastriüksusest (16101:003:0068) alates mööda kraavi serva (kraav jääb sihtkaitsevööndisse). Kuklase katastriüksuse (16101:003:0004) käänupunktist kulgeb vööndite vaheline piir mööda katastriüksuse piir kuni käänupunktist keerab mõttelise sirgena kraavi servani punkti koordinaatidega 58,98837429 ja 26,41113680. Sealt jookseb piir edsi mööda kraavi serva, kraav jääb piiranguvööndisse.

Kärü sihtkaitsevööndi ja Kärü piiranguvööndi piir kulgeb Vahtra katastriüksuse (16101:003:0200) piirist mõttelise sirgena edelasse kraavi otsa punkti koordinaatidega 58,98884032 ja 26,41702428. Edasi läheb piir mõttelise sirgena Vahtra katastriüksuse piirini punkti koordinaatidega 58,98879150 ja 26,41695168. Edasi kulgeb vöönditevaheline piir mööda katastriüksuse piiri kuni Triigi metskond 125 (92601:001:0071) piiril punktis

koordinaatidega 58,98739090 ja 26,41835940 läheb mõttelise sirgena kaitseala välispiiri käänupunktini.

### *3.1. Kavandatav kaitsekord*

Kaitseala kaitsekorra väljatöötamisel on arvestatud alal leiduvate loodusväärtustega ning kehtestatavad piirangud on sätestatud ulatuses, mis tagab kaitsealal leiduvate liikide ja elupaikade soodsa seisundi säilimise ning on proportsionaalne saavutatavale efektile. Suurimaks ohuks on uuendusraie, mille käigus raiutakse sobivad pesapuistud ning killustatakse suuremad metsaalad. Kavandatav kaitsekord aitab vähendada ohutegureid kaitstavatele liikidele nagu pesapaikade hävimine raiete tõttu. Suur osa soodest ja soometsadest on hävinud maaparanduse ja kaevandamise tõttu, mille tagajärjel on kuivendatud enamik madal- ning siirdesoid ning muudetud veerežiimi, mis otseselt puudutab elupaikade kadu. Kaitsekorra kavandamisel välistatakse alale uute maaparandussüsteemide rajamine, mis otseselt mõjutab veerežiimi muutuseid ja elupaikade hävimist. Tartu Ülikoolis Ain Kulli juhtimisel Eesti kahekümmes soos tehtud uuringute põhjal on kuivenduskraavide tugeva mõju ulatuseks rabades ja rabametsades saadud 90 m ning nõrk mõju võib avalduda veel u 200 m kaugusel kraavist<sup>14</sup>.

Moodustatava kaitseala kaitse-eesmärkideks seatakse soo- ja metsakoosluste, rabade, siirdesoo- ja rabametsade ja vanade loodusemetsade kaitse ning kaitsealuste lindude ja nende elupaikade kaitse. Kaitse-eesmärgiks on I kaitsekategooria liigid kaljukotkas ja must-toonekurg ning II kaitsekategooria liigid metsis ja kanakull.

**Välissoo** sihtkaitsevööndi kaitse-eesmärk on kanakulli ja metsise ning nende elupaikade kaitse.

**Käru** sihtkaitsevööndi kaitse-eesmärk on must-toonekure ja tema elupaikade kaitse.

**Peetla soo** sihtkaitsevööndi kaitse-eesmärk on kaljukotka ja metsise ning nende elupaikade kaitse. Samuti loodusdirektiivi I lisa elupaigatüüpide rabade (7110\*), siirdesoo- ja rabametsade (91D0\*) ning vanade loodusemetsade (9010\*) kaitse.

**Käru** piiranguvööndi kaitse-eesmärk on metsise ja tema elupaikade kaitse.

Kaitsekorra koostamisel lähtutakse looduskaitseaduse (LKS) §-dest 14, 30 ja 31.

---

<sup>14</sup> [https://www.kik.ee/sites/default/files/uuringud/aruanne\\_sfl\\_8286\\_projekt.pdf](https://www.kik.ee/sites/default/files/uuringud/aruanne_sfl_8286_projekt.pdf).

3.2.1. Inimeste viibimine, telkimine ja lõkketegemine, liikumiskiirangud, rahvaürituste korraldamine

Kehtiv kaitsekord	Kavandatav kaitsekord
<p><b>Peedla metsise püsielupaiga</b> (edaspidi <i>PEP</i>) <b>sihtkaitsevööndis</b> on lubatud inimeste viibimine, marjade ja seente korjamine, muude metsa kõrvalsaaduste varumine 1.07–31.01.</p> <p>Teedel ja radadel on lubatud sõidukitega liiklemine. Sõidukiga liiklemine väljaspool teid ja radu ning maastikusõidukiga liiklemine on lubatud järelevalve- ja päästetöödel, loodusobjekti kaitse korraldamise ja valitsemisega seotud tegevusel, kaitstava loodusobjekti valitseja nõusolekul teostataval teadustegevusel ning kaitse-eeskirjaga lubatud töödel.</p> <p>Keelatud on telkimine, lõkketegemine ja rahvaürituste korraldamine.</p> <p><b>Salla kaljukotka PEP-i sihtkaitsevööndis</b> on keelatud inimeste viibimine 15.02–31.07.</p> <p><b>Käru must-toonekure PEP-i sihtkaitsevööndis</b> on keelatud inimeste viibimine 15.03–31.08.</p> <p>Keelatud on telkimine ja rahvaürituse korraldamine.</p> <p><b>Hirala kanakulli PEP-i</b> jäävatel teedel ja radadel on lubatud sõidukiga sõitmine.</p> <p>Keelatud on telkimine, lõkketegemine ja rahvaürituste korraldamine.</p>	<p>Kaitsealal on lubatud inimestel viibida ning korjata marju, seeni ja muid metsa kõrvalsaadusi, v.a Peetla soo sihtkaitsevööndis 15.02–31.07.</p> <p>Keelualjal on lubatud olemasolevatel teedel sõidukiga sõitmine. Liikumiskeeld ei kehti järgmistel tegevustel: järelevalve- ja päästetöödel, loodusobjekti kaitse korraldamise ja valitsemisega seotud tegevusel ning valitseja nõusolekul teostataval teadustegevusel.</p> <p>Telkimine ja lõkke tegemine on lubatud vaid kaitseala valitseja nõusolekul.</p> <p>Kaitsealal on lubatud rahvaürituste korraldamine, kuid rohkem kui 20 osalejaga rahvaürituse korraldamine on lubatud üksnes kaitseala valitseja nõusolekul.</p> <p>Kaitsealal on lubatud sõidukiga sõitmine teedel ja jalgrattaga sõitmine radadel.</p> <p>Sõidukiga sõitmine väljaspool teid ja maastikusõidukiga sõitmine on lubatud üksnes järelevalve- ja päästetöödel, kaitseala valitsemise ja kaitse korraldamisega seotud tegevusel, kaitseala valitseja nõusolekul teostataval teadustegevusel ning kaitse-eeskirjaga lubatud töödel.</p>

Praegu ei ole kavandataval kaitsealal rahvaürituste korraldamiseks ettenähtud kohti nagu õppe- ja matkarajad või avalikud puhkekohad ning kavas ei ole neid ka rajada. Teadaolevalt külastab ala peamiselt väiksem hulk inimesi metsasaaduste korjamise eesmärgil. Väikese osalejate arvuga rahvaürituse korraldamine ei tekita alal olulist kahju, kuid suurem hulk inimesi korruga ühel alal võib kahjustada elupaiku ja pinnast, suurendada reostuskoormust ning häirida kaitsealuseid liike ka pesitsusvälisel perioodil. Seetõttu on kaitsealal lubatud rahvaürituse korraldamine, kuid rohkem kui 20 osalejaga rahvaürituse korraldamine on lubatud üksnes kaitseala valitseja nõusolekul. Kaitseala valitseja nõusolek on vajalik selleks, et suunata rahvaüritus eemale tundlikest kohtadest, eelkõige metsise elupaikadest.

Moodustataval kaitsealal on lubatud sõidukiga sõitmine teedel ja jalgrattaga sõitmine radadel, alale jäävad hooldatavad kruusakattega teed. Ehitusseadustiku § 92 lg 1 kohaselt on tee inimeste, sõidukite või loomade liikumiseks või liiklemiseks ettenähtud rajatis. Kaitseala teedel sõidukiga ja maastikusõidukiga sõitmisele kohalduvad liiklusseaduses sätestatud nõuded ja piirangud. Tuleb arvestada, et maastikusõidukit tohib teel liikumiseks kasutada liiklusseaduse §-s 154 nimetatud juhul, st teede ja muude takistuste ületamiskohtades ning lumega kaetud teel, mis ei ole mootorsõidukitele ajutiselt läbitav, ning teel, kus seda lubab sellekohane liikluskorraldusvahend, samuti politsei- ja tollitöötajad ametiülesannete täitmisel, haige toimetamisel haiglasse, päästetööde tegemisel ning muudel juhtudel, mis on seotud ametiülesannete täitmisega (nt elektri- ja sideliinide hooldustööde tegemine jms). Muudel juhtudel sõidukiga ja maastikusõidukiga sõitmine on lubatud järelevalve- ja päästetöödel, kaitseala valitsemise ja kaitse korraldamisega seotud tegevusel, kaitseala valitseja nõusolekul teostataval teadustegevusel ja kaitse-eeskirjaga kaitseala valitseja nõusolekul lubatud töödel. Muudel tingimustel pole väljaspool teid sõitmine lubatud, sest see kahjustab taimkatet ja kaitsealuste liikide kasvukohti ja kaitstavaid elupaigatüüpe.

Peetla soo sihtkaitsevööndis hakkab kehtima keeld inimeste viibimisele kaljukotka pesitsusajal, arvestades kotkaste viimaste aastate pesitsust teadaolevates pesapaikades ning metsise mängu- ja pesitsuskohtades ning arvestades olemasolevat informatsiooni liikide kohta keskkonnaregistris. Kärü sihtkaitsevööndis inimeste viibimist ei keelata, viimase kinnitatud vaatluse kohaselt 2012. a oli must-toonekure pesa varisenud. Ehkki liigi esinemise kohta ei ole viimaste aastate andmeid, on ala linnule sobilik pesitsemiseks. Elupaik on heas seisundis, kui pesapuistu on säilinud ning seal toimivad üksnes looduslikud protsessid. Keeluajal on lubatud olemasolevatel teedel sõidukiga sõitmine. Liikumiskeeld ei kehti järgmistel tegevustel: järelevalve- ja päästetöödel, loodusobjekti kaitse korraldamise ja valitsemisega seotud tegevusel ning valitseja nõusolekul teostataval teadustegevusel. Ujuvvahendiga sõitmist ei reguleerita, sest kavandataval kaitsealal puuduvad sobivad veekogud.

### 3.2.2. Metsa majandamine, raietegevus, vajalik tegevus

Kehtiv kaitsekord	Kavandatav kaitsekord
<p><b>Peetla metsise PEP-i piiranguvööndis</b> on lubatud lageraie langiga kuni 1 ha ning laiusega 30 m, turberaie langi suurusega kuni 2 ha.</p> <p>Üle 60 aasta vanuse metsa osakaal ei tohi jääda väiksemaks kui 50%.</p> <p>Raielankide vahele tuleb jätta üle 60 aasta vanust puistut vähemalt 100 m laiuse ribana.</p> <p><b>Peetla metsise PEP-i sihtkaitsevööndis</b> võib kaitseala valitseja lubada liigi elutingimuste parandamiseks vajaliku tegevusena alusmetsa, järelkasvu ja puistu teise rinde harvendamist 1.09–31.01.</p> <p><b>Hirla kanakulli PEP-i sihtkaitsevööndis</b> on kaitseala valitseja nõusolekul lubatud</p>	<p>Keelatud on igasugune raietegevus 1.03–31.08 kaitsealuste liikide pesitsusperioodil.</p> <p>Kogu loodava kaitseala sihtkaitsevööndis on metsade majandamine keelatud.</p> <p>Kaitseala valitseja nõusolekul on lubatud liikide elutingimuste parandamiseks vajaliku tegevusena alusmetsa, järelkasvu ja puistu teise rinde harvendamist. Tööde ajalise piirangu määrab kaitseala valitseja tööde kooskõlastamisel sõltuvalt liikide pesitsusajast.</p> <p>Kärü piiranguvööndis on lubatud lage- ja turberaie 1.09–31.01, kusjuures raielangi suuruse ja kuju osas tuleb arvestada järgmiste piirangutega:</p>

<p>koosluse kujundamine vastavalt kaitse eesmärgile ning kanakulli elutingimuste säilitamiseks ja parandamiseks vajalikud tegevused, sealhulgas alusmetsa, järelkasvu ja puistu teise rinde harvendamine 1.09–28.02.</p> <p><b>Käru must-toonekure PEP-i sihtkaitsevööndis</b> on kaitseala valitseja nõusolekul lubatud kaitsealuste liikide elutingimuste säilimiseks ja koosluste kujundamiseks alusmetsa, järelkasvu ja puistu teise rinde harvendamine ning monokultuursete noorendike hooldamine looduse mitmekesisuse suurendamise eesmärgil 1.09–14.03.</p> <p><b>Salla kaljukotka PEP-i sihtkaitsevööndis</b> on raiegevus keelatud.</p>	<ol style="list-style-type: none"> <li>1) lageraie korral ei tohi langi suurus ületada 1 ha ning laius 30 meetrit;</li> <li>2) turberaie korral ei tohi langi suurus ületada 2 ha;</li> <li>3) üle 60 aasta vanuse metsa osakaal ei tohi jääda väiksemaks kui 50%;</li> <li>4) raielankide vahele tuleb jätta üle 60 aasta vanust puistut vähemalt 100 m laiuse ribana;</li> <li>5) keelatud on puidu kokku- ja väljavedu külmumata pinnasel, kaitseala valitseja võib lubada puidu kokku- ja väljavedu, kui pinnas seda võimaldab.</li> </ol> <p>Keelatud on puhtpuistute kujundamine ja energiapuistute rajamine.</p>
---	---

Metsaregistri järgi on kaitsealal 845,5 ha metsamaad, katastriandmetele tuginedes on haritavat maad 9 ha ja rohumaad 11,5 ha, ülejäänud 601 ha on peamiselt märgala.

Eestis on metsise tähtsaimad ohutegurid metsamajandusest tingitud elupaikade kadu ja kvaliteedi halvenemine, sealhulgas raiete ja kuivenduse mõjul, muud elupaiku vähendavad maastikumuutused ning häirimine. Uuendusraiate negatiivne mõju on metsisele valdav ning põhjalikult tõendatud ja täna puudub teaduslik info, mis tõendaks ja kirjeldaks tingimusi, mis lubaks arvata vastupidist ehk negatiivse mõju puudumist. Väga oluline on siirdesoo, madalsoo, raba, sinika, kõdusoo ja karusambla kasvukohatüübi metsades uuendusraiate täielik lõpetamine.<sup>15</sup> Kaitse-eesmärkide saavutamiseks on sihtkaitsevööndis metsade majandamine keelatud. Piiranguvööndis raietele tingimuste seadmisel on arvestatud metsise püsielupaikade kaitsekorraga. Raie tüübi ja raielangi suuruse reguleerimine on vajalik selleks, et muutused elupaiga struktuuris ei oleks järsud ning metsas säiliks igal ajahetkel teatud hulk olulisi elemente.

Keelatud on puhtpuistute kujundamine ja energiapuistute rajamine, mis vaesestab looduslikku mitmekesisust ja rikub metsakoosluste looduslikku tasakaalu. Energiapuistu puhul on tegemist intensiivselt majandatava monokultuurse kultuurkooslusega. Ühetaoliste energia- ja puhtpuistute rajamine vaesustaks maastikuilmet ja ei oleks alale omane.

### 3.2.3. Ehitamine, maaparandussüsteemid, veerežiim

Kehtiv kaitsekord	Kavandatav kaitsekord
<p><b>Peedla metsise PEP-i sihtkaitsevööndis</b> on kaitseala valitseja nõusolekul lubatud olemasolevate teede ja tehnovõrgu rajatiste hooldustööd 1.07–31.01.</p>	<p>Keelatud on uute ehitiste püstitamine, välja arvatud kaitseala valitseja nõusolekul rajatise püstitamine kaitseala tarbeks.</p>

<sup>15</sup> Metsise elupaikade kaitstuse, sh kavandatavate püsielupaikade otstarbekuse ning püsielupaikade kaitsekorra muutmise ekspertiis. Eesti Ornitoloogiaühing, 2021.

<p>Kaitseala valitseja võib lubada veerežiimi taastamist 1.09–31.01.</p> <p><b>Hirla kanakulli PEP-i sihtkaitsevööndis</b> on Kaitseala valitseja nõusolekul lubatud maaparandussüsteemide hoiutööd ja olemasolevate ehitiste hooldustööd 1.09–28.02.</p> <p><b>Käru must-toonekure PEP-i sihtkaitsevööndis</b> on kaitseala valitseja nõusolekul lubatud olemasolevate maaparandussüsteemide hoiutööd, veerežiimi taastamine ja olemasolevate rajatiste hooldustööd.</p> <p>Keelatud on uute ehitiste püstitamine, v.a kaitseala valitseja nõusolekul rajatiste püstitamine püsielupaiga tarbeks.</p> <p><b>Salla kaljukotka PEP-i sihtkaitsevööndis</b> on kaitseala valitseja nõusolekul lubatud olemasolevate maaparandusobjektide ja tehnorajatiste hooldustööd.</p>	<p>Kaitseala valitseja nõusolekul on lubatud olemasolevate ehitiste hooldustööd.</p> <p>Keelatud on uue maaparandussüsteemi rajamine.</p> <p>Kaitseala valitseja nõusolekul on lubatud:</p> <ul style="list-style-type: none"> <li>- eesvoolude hooldustööd, v.a Välissoo sihtkaitsevööndis 1.02–31.08;</li> <li>- loodusliku veerežiimi taastamine.</li> </ul>
---	---

Moodustataval kaitsealal on keelatud ehitusseadustiku<sup>16</sup> mõistes uute ehitiste püstitamine. Alal esinevad peamiselt rabamassiivid ja metsamaa, kus ei ole endiseid talukohti ega olemasolevaid elamuid. Ehitiste püstitamine tooks endaga kaasa ulatuslikke muudatusi elupaikades kuni nende hävimiseni. Ehitiste püstitamine ei ole seega lubatud ega otstarbekas. Erandina lubatakse kaitseala valitseja nõusolekul rajatise püstitamist kaitseala tarbeks ja tehnovõrgu rajatise püstitamist kaitsealal paikneva kinnistu tarbeks. Sellise erisuse määramine on oluline, sest vajalikuks võib osutuda kaitse-eesmärkide täitmiseks rajatiste püstitamine, näiteks kraavide sulgemiseks tõkete vms rajamine. Uue tee rajamine ei ole lubatud, ala põhja- ja keskosas juba on turbatööstusala teenindavad teed ja kaitseala valitseja nõusolekul on lubatud olemasolevate ehitiste hooldustööd. Langenud puude eemaldamiseks ja talviseks lumetõrjeks ei ole vajalik kaitseala valitseja nõusolek.

Moodustatava kaitseala sihtkaitsevööndit läbib eesvool KARASKI JÕGI (ehitise kood: 001, MPS kood: 2102400020000), seetõttu on plaanis kaitseala valitseja nõusolekul lubada olemasolevate maaparandussüsteemide hoiutööd. Maaparandussüsteem on maaparandusseaduse tähenduses maatulundusmaa viljelusväärtuse suurendamiseks ja keskkonnakaitseks vajalike ehitiste kogum, mis on kinnisasja oluline osa tsiviilseadustiku üldosa seaduse § 54 lõike 1 tähenduses. Hooldustööd on keelatud Välissoo sihtkaitsevööndis 1.02–31.08. Ajaline piirang on vajalik, kuna hooldustööd võivad metsiste mängu, pesitsust ja pesakonna üleskasvatamist häirida. Eesvoolude hooldustööd, milleks on vajalik kaitseala valitseja nõusolek, on näiteks puittaimestiku raiumine, veejuhtme sügavuse ja põhjalaiuse taastamine sette eemaldamisega ja voolutakistuse eemaldamine. Kaitseala valitseja nõusolek on oluline, reguleerida tööde tegemise viisi ja aega nii, et see ei mõjutaks negatiivselt kaitse-

<sup>16</sup> <https://www.riigiteataja.ee/akt/105032015001>.

eesmärkide saavutamist. Hooldustööde mõju nii eesmärkidele kui ka ümbritsevale alale (tallamine, häirimine, väärtuste hävitamine jne) sõltub suuresti rajatise eripärast (asukoht, kasutatav tehnoloogia, ehituse maht ja aeg), mistõttu on need tegevused jäetud kaitseala valitseja igakordseks kaalutusotsuseks. Olemasolevate maaparandussüsteemide hoiutöid lubatakse juhul, kui nende hooldamine ei avalda ulatuslikku negatiivset mõju ala loodusväärtustele ning kui nende hooldamata jätmine tekitaks kahju väljaspool kaitseala piiri asuvatele aladele. Uue maaparandussüsteemi rajamine on keelatud kogu kaitsealal, sest see kahjustab kaitse-eesmärkide saavutamist.

Kaitsealale jäävad mitmed toimivad kraavid, mis mõjutavad negatiivselt nii metsa- kui sookooslusi, mistõttu on plaanis kaitseala valitseja nõusolekul lubada loodusliku veerežiimi taastamistööd. Rikutud elupaikade seisundi parandamine seisneks kas metsa hooldamises metsisele sobilike majandusvõtetega või veerežiimi taastamises, eesmärgiga saavutada elupaikade seisund loodusliku suktessiooni teel. Eramaad elupaikade taastamistööd läbi eramaa omaniku nõusolekul ning tööde planeerimisel hinnatakse nende mõju ümberkaudsetele aladele.

### 3.2.4. Jahipidamine

Kehtiv kaitsekord	Kavandatav kaitsekord
<b>Peetla metsise PEP-i sihtkaitsevööndis</b> on jahipidamine lubatud 1.09–31.01.	Jahipidamine on kogu kaitsealal lubatud 1.09–14.02 v.a Peetla soo sihtkaitsevööndis 15.02–31.08.
<b>Salla kaljukotka PEP-i sihtkaitsevööndis</b> on lubatud jahipidamine 1.08–14.02.	Väikekiskjate arvukuse reguleerimine lõksuga on lubatud aastaringelt.
<b>Hirla kanakulli PEP-i sihtkaitsevööndis</b> on lubatud jahipidamine.	Keelatud on linnujaht.
<b>Käru must-toonekure PEP-i sihtkaitsevööndis</b> on jahipidamine keelatud 15.03–31.08.	Kaitseala valitseja nõusolekuta on keelatud jahiulukeid lisasöötä.

Kavandatav kaitseala kuulub Simuna jahipiirkonda ning plaanis on lubada jahipidamine, välja arvatud Peetla soo sihtkaitsevööndis 15.02–31.08. Linnujaht on keelatud kogu kaitsealal aasta läbi. Jahipidamisele ajalise piirangu rakendamine (metsise pesitsus- ja poegade kasvatamise perioodil) ja linnujahi keeld on vajalik, kuna metsise elupaiga soodne seisund on kaitseala üks kaitse-eesmärk. Pärast määruse jõustumist tehakse ettepanek moodustada alal Natura 2000 võrgustiku linnuala ning linnujahi pidamine rahvusvahelisel linnualal takistaks otseselt ja oluliselt ala rahvusvahelise kohustuse täitmist.

Teiste jahiulukite jaht pole liikumiskiirangu välisel perioodil keelatud, kuna see ei kahjusta olulisel määral muid kaitseala loodusväärtusi. Jahieeskirja ja senise praktika kohaselt toimub suur- ja muude ulukite jaht peaaesjalikult sügisel, kus häirimise mõju linnustikule on väiksem. Metsise elupaikades võib probleemiks osutuda kisklus, seetõttu võib vajalikuks osutuda arvukuse reguleerimine.

Väikekiskjate arvukuse reguleerimine lõksuga on lubatud aastaringelt. Väikekiskjate ohjamise eesmärgiks on suurendada metsise pesitsemisedukust.

LKS § 14 järgi on kaitsealal kaitseala valitseja nõusolekuta keelatud jahiulukeid lisaõõta. Jahiulukite lisaõõtmise eesmärk on peamiselt jahi hõlbustamine ning seega vastuolus loodava kaitseala kaitse-eesmärgiga, kuna kaitstakse liikide elupaiku ja looduslikke elupaigatüüpe.

### 3.2.5. Maavara kaevandamine

Kehtiv kaitsekord	Kavandatav kaitsekord
<p><b>Käru must-toonekure PEP-i sihtkaitsevööndis</b> on keelatud loodusvarade kasutamine.</p> <p><b>Peedla metsise, Salla kaljukotka ja Hirla kanakulli PEP-is</b> on keelatud maavara kaevandamine.</p>	<p>Kaevandamine on keelatud kogu kaitsealal.</p>

Maavara kaevandamine on vastuolus loodava kaitseala kaitse-eesmärkidega, seetõttu on tegevus kaitsealal keelatud. Kaevandamisega kahjustatakse ja hävitatakse looduslikke kooslusi ning rikutakse maastikuilmet ja kaitseala valitseja ei anna selliseks tegevuseks kooskõlastust.

## 4. VTK tutvustamisel laekunud arvamused ja ettepanekud

Peetla soo looduskaitseala väljatöötamise kavatsust tutvustati avalikkusele 31. augustini 2021. a. ja vastav kuulutus ilmus 5.08.2021 ajalehes Virumaa Teataja. Väljatöötamise kavatsusega oli võimalik tutvuda Keskkonnaameti veebilehel ([www.keskkonnaamet.ee](http://www.keskkonnaamet.ee)) ja Väike-Maarja Vallavalitsuse kodulehel (<https://v-maarja.kovtp.ee>). Teavituskirjad saadeti 26-le maaomanikule, Väike-Maarja Vallavalitsusele, MTÜ Simuna Jahtkonnale, MTÜ Eesti Erametsaliidule, Eesti Metsa Abiks MTÜ-le, Riigimetsa Majandamise Keskusele, VESTUR OÜ-le. Ettepanekud ja seisukohad paluti Keskkonnaametile esitada hiljemalt 31. augustiks 2021. a.

Väljatöötamise kavatsusele esitatud ettepanekud ja seisukohad 2021. a

Ettepaneku tegija	Ettepaneku sisu	Tulemus/vastus

## 5. Muudatuste mõju ja kompensatsiooni võimalused

Kavandatava Peetla soo looduskaitseala kogupindala on 1467 ha, millest piiranguvöönd moodustab 135,1 ha ja sihtkaitsevöönd 1339,9 ha. Praegu on püsielupaikadena kaitse all 559 ha, kaitseala suureneb peamiselt Triigi metskond 48 ja Triigi metskond 53 maa arvelt 908 ha võrra.

Vastavalt maamaksuseadusele kaasneb eelnõu jõustumisega kohaliku omavalitsuse maamaksutulude vähenemine. Maamaksuseaduse § 4 lõike 2 kohaselt makstakse kaitseala piiranguvööndis asuva maa eest maamaksu 50% maksumäärast ja sama seaduse kohaselt on kaitseala sihtkaitsevööndi maa maamaksust vabastatud. Aastas hakkab Väike-Maarja Vallavalitsusele maamaksu laekuma 1358 eurot vähem, mis on seotud kaitseala moodustamisega. Püsielupaigad arvatakse kaitseala koosseisu, osa püsielupaiga sihtkaitsevööndist jääb kaitsealast välja ja sellega seoses suureneb maaomanikele maamaks 50% ligikaudu 30 ha ulatuses (kuus eramaad ja kaks riigimaad). Maamaksuseaduse § 4 lõike 3

kohaselt hakkab maamaksusoodustus kehtima kaitse-eeskirja jõustumisele järgneva aasta 1. jaanuaril.

Kaitseala kaitsekorra kehtestamisega arvatakse kaitseala koosseisu sihtkaitsevööndisse 908 ha varem kaitseta olnud riigimaad, millest metsaregistri järgi on metsamaad 378 ha, ülejäänud on soo- ja rabakooslused. RMK Lääne-Virumaa metskonna metsa majandamise kava aastani 2021 kohaselt vähendab ühe hektari range kaitse puidukasutuse tulu 108 eurot aastas<sup>17</sup>, seega jääb kaitseala moodustamisega riigil saamata tulu 40 824 eurot.

Püsielupaiga piiranguvööndist arvatakse sihtkaitsevööndisse 65 ha riigimaad, millest metsamaa moodustab 28 ha. Piiranguvööndi metsade majandamine oli ka varem kitsendatud ja majanduspiirangutega metsade kavandatav raiemaht on ligikaudu 1/10 majandusmetsa lankide keskmisest, jääb piiranguvööndist sihtkaitsevööndisse arvamise tõttu aastas täiendavat tulu saamata 715 eurot. Kokku ulatub iga-aastane saamata jääv puidutulu täiendavate piirangute seadmisel 41 539 euroni.

---

<sup>17</sup> [https://www.rmke.ee/files/RMK\\_Laane-Virumaa\\_MMK\\_20120801.pdf](https://www.rmke.ee/files/RMK_Laane-Virumaa_MMK_20120801.pdf).