



KESKKONNAAMET



Sissejuhatus maapõue teenustesse

Martin Nurme

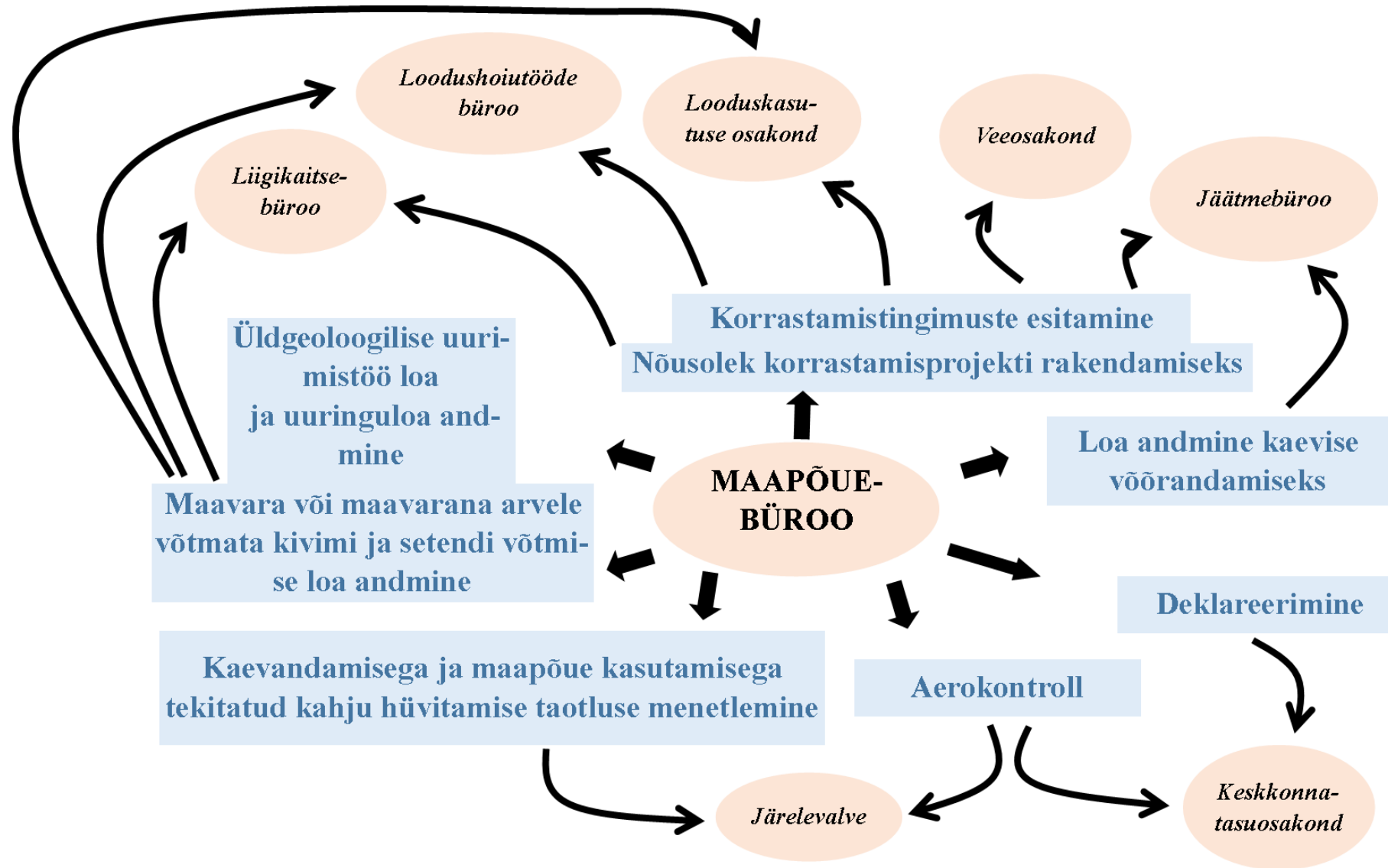
juhataja, maapõuebüroo

2021

Maapõuebüroo teenused

- Maavarauuringute loastamine
 - Üldgeoloogilise uurimistöö loa ja uuringuloa andmine (KOV kaasatud)
 - Uuritud maa korrastamise akti heakskiitmine
- Maavara kaevandamise loastamine
 - Keskkonnavalua andmine ja haldamine (KOV kaasatud)
 - Maavara kaevandamise mahu ja korrastamise aruande kontrollimine
 - Korrastamistingimuste esitamine; nõusolek korrastamisprojekti rakendamiseks; kaevandatud maa korrastamise kohustuse täidetuks tunnistamine (KOV kaasatud)
 - Kaevandamisega ja maapõue kasutamisega tekitatud kahju hüvitamise taotluse menetlemine
- Kaevisel võõrandamine ja väikesaartel kaevandamise loastamine
 - Loa andmine kaevisel võõrandamiseks või väljaspool kinnisasja kasutamiseks
 - Maavara või maavarana arvele võtmata kivimi ja setendi võtmise loa andmine (KOV kaasatud)

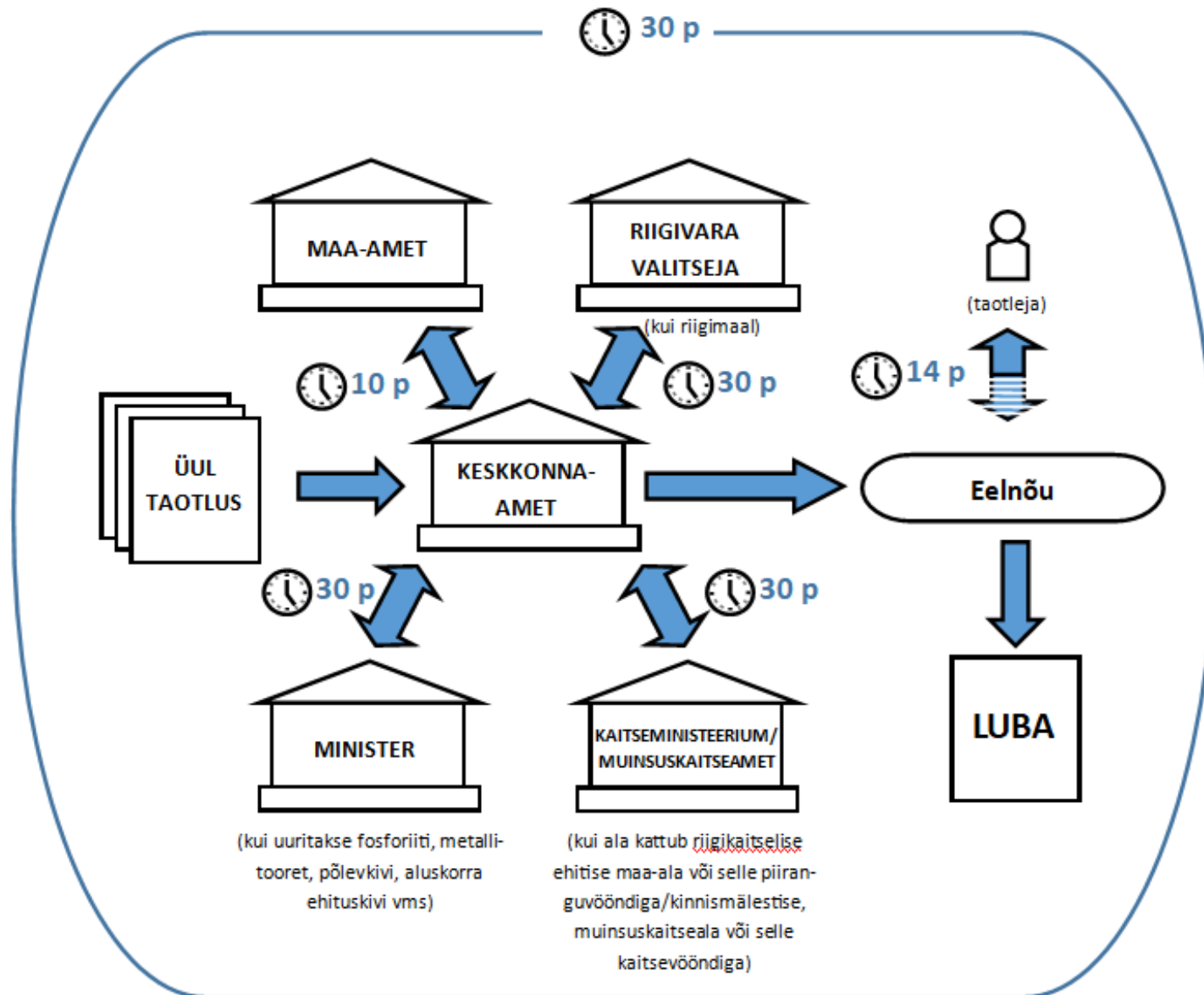
Koostöö erinevate valdkondadega



Üldgeoloogiline uurimistöö (I)

- Üldgeoloogiline uurimistöö on maapõue geoloogilise ehituse selgitamise eesmärgil tehtav teadusuuring või geoloogiline töö.
- **Loa alusel tehtavad tööd:** geoloogiline kaardistamine; geofüüsikaline uuring; geokeemiline uuring; muud sihtotstarbelised geoloogilised tööd, välja arvatud ehitusgeoloogilised või -geodeetilised tööd.
- **Luba pole vaja, kui**
 - välitöid ei ole kavandatud või need piirduvad looduslike või tehispaljandite kirjeldamisega;
 - kivimit uuritakse paljandist või piirdutakse puursüdamikust võetud kivimi tükide või maapinnalt kivististe kogumisega.

Üldgeoloogiline uurimistöö (II)



Üldgeoloogiline uurimistöö (III)

- **Keeldumise alused:**
 - kavandatav tegevus võib ohustada **riigikaitse**list ehitist või tegevust;
 - kavandatav tegevus võib ohustada kinnismälestist või **muinsuskaitse**ala;
 - tegevusega kaasneb **keskkonnoht**, mida ei ole võimalik vältida;
 - uurimistööd soovitakse teha alal, kus see on keelatud;
 - taotleja on teadlikult esitanud taotluses **valeandmeid** või võltsitud dokumente;
 - loa andmine on **vastuolus riigi huviga**;
 - tegevus mõjutab oluliselt ebasoodsalt **kaitstavat loodusobjekti** ja seda ebasoodsat mõju ei saa muul viisil vältida kui loa andmisest keeldumisega;
 - taotletava tööd võivad oluliselt ebasoodsalt mõjutada loodusobjekti, mille kaitse alla võtmise menetlus on kohaselt algatatud, ja seda ebasoodsat mõju ei saa muul viisil vältida kui loa andmisest keeldumisega;
 - taotlejale on määratud rohkem kui üks **karistus kuriteo või väärteo eest** üldgeoloogilise uurimistöö, uuringu või kaevandamisjäätmete käitlemise valdkonnas ja nende andmed ei ole karistusregistrist kustutatud;
 - kavandatud tegevus mõjutab oluliselt ebasoodsalt **kultuuriväärtusega asja**, mis on võetud muinsuskaitseseaduse alusel ajutise kaitse alla, ja seda ebasoodsat mõju ei saa muul viisil vältida kui loa andmisest keeldumisega.

Geoloogiline uuring (I)

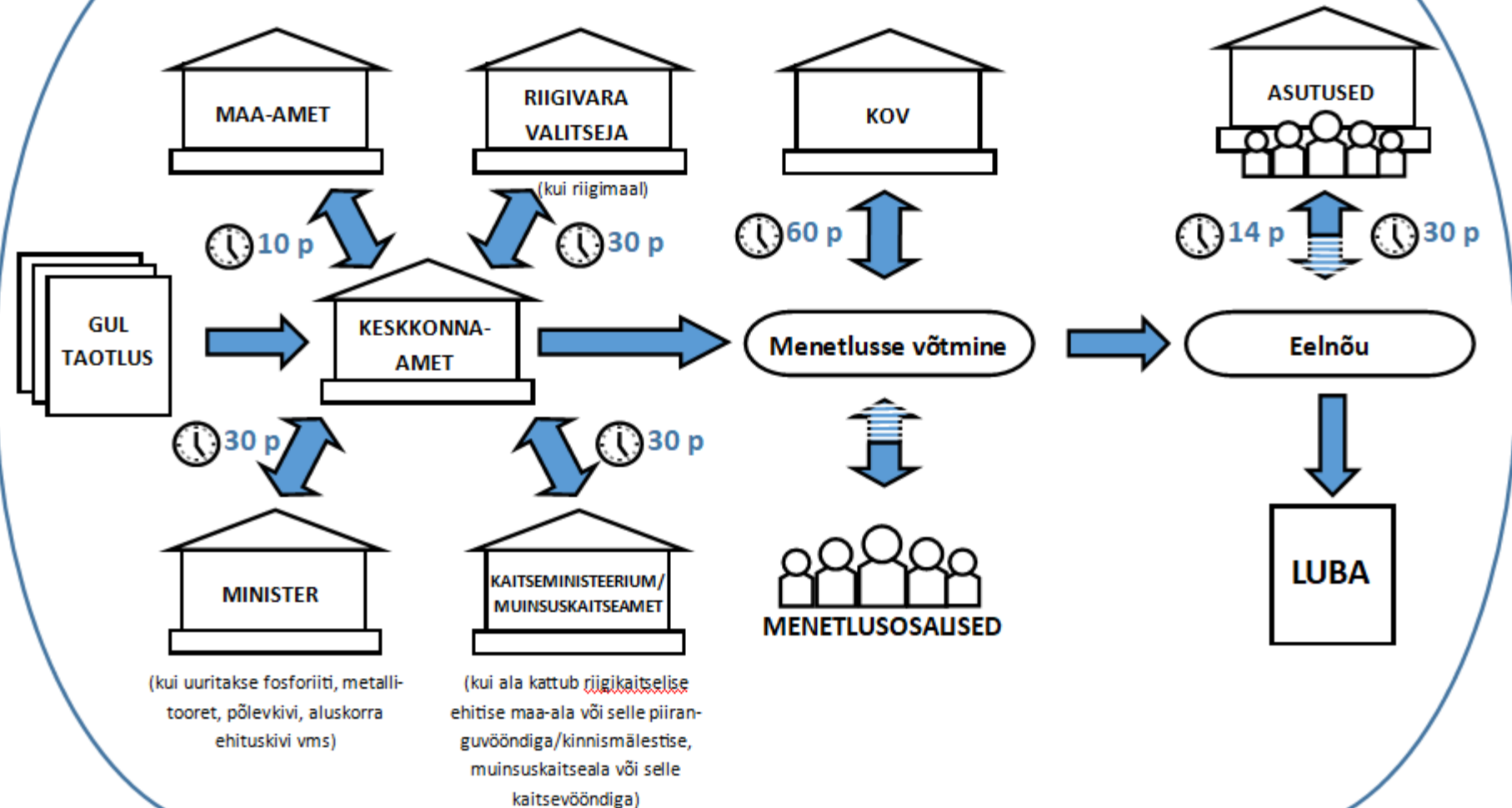
- Maavara geoloogiline uuring on maavara arvele võtmise ja kaevandamise eesmärgil tehtav geoloogiline töö.
- **Loa alusel tehtavad tööd:**
 - selgitatakse looduslike lasundite, sh maavara levik, lasumistingimused, koostis ja tehnoloogilised omadused ning võimalikud kasutusalaad;
 - hinnatakse uuringuruumi ja selle ümbruse hüdroloogilisi ja hüdrogeoloogilisi tingimusi, nende võimalikku muutumist kaevandamise käigus ning määratakse kaevandamise mõjupiirkonna ulatus;
 - kavandatakse abinõud kaevandamisel maapõues tekkivate võimalike keskkonnoahtude vältimiseks ja keskkonnariskide vähendamiseks võimalikult suures ulatuses;
 - tehakse ettepanek maavaravaru kategooria määramiseks;
 - uuritakse maavara otsingu kohta kehtestatud nõuetele vastava täpsusega kõiki uuringuruumis leiduvaid maavarasid ja looduslikke lasundeid, mille kasutuskõlblikuna säilitamine ei ole uuritava maavara või kivimi, setendi, vedeliku või gaasi lasundi hilisema kaevandamise käigus mäetehniliselt võimalik.

Geoloogiline uuring (II)

- **Luba pole vaja**, kui
 - kaevandamisloa alusel mäeeraldise piires tehakse geoloogiline uuring;
 - välitöid ei ole kavandatud või need piirduvad looduslike või tehispaljandite kirjeldamisega ning kivimi uurimiseks paljandist või puursüdamikust võetud kivimi tükide või maapinnalt kivististe kogumisega.

Geoloogiline uuring (III)

🕒 120 p



Geoloogiline uuring (IV)

- Uuringuloa andmise võib otsustada **ilma avalikul istungil arutamiseta**, välja arvatud juhul, kui uuringuloaga lubatud tegevusega võib kaasneda oluline regionaalne või üleriigiline keskkonnanäring.
- Valla- või linnavalitsus avaldab seitsme päeva jooksul uuringuloa taotluse saamisest arvates **oma veebilehel** lihtsalt juurdepääsetava teate uuringuloa taotluse saamise kohta, lisades sellele viite Ametlikes Teadaannetes avaldatud teatele. Teade peab olema veebilehel kättesaadav kuni taotluse lahendamiseni.

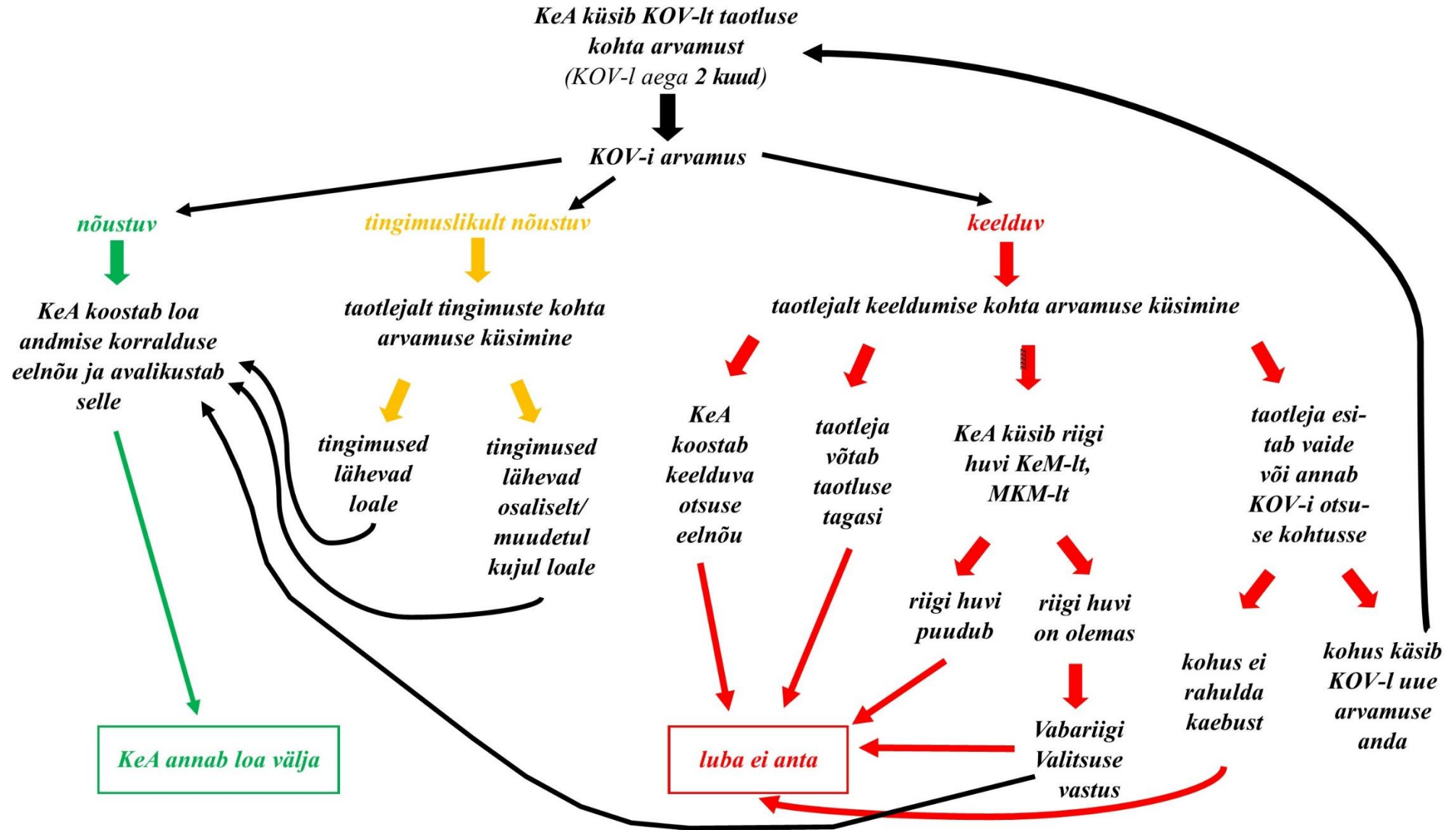
KOVi arvamus (I)

- Keskkonnaamet saadab uuringuloa taotluse arvamuse saamiseks taotletava **uuringuruumi asukoha kohaliku omavalitsuse** üksusele, kes esitab oma arvamuse kirjalikult hiljemalt kuni **kahe kuu jooksul** taotluse saamisest arvates.
- Arvamuse annab kohaliku omavalitsuse volikogu, kes võib selle delegeerida oma valla- või linnavalitsusele. Sellisel juhul tuleb otsusega esitada ka volitus.
- Vastus võib olla nõustuv, tingimuslikult nõustuv või keelduv. Keelduva ja tingimusliku puhul tuleb põhjendada.
- Tingimused peavad olema seotud uuringuloa tegevusega (nt keskkonnahäiringute vähendamine). Muud tingimused läbi rääkida uuringuloa taotlejaga, kellega vajadusel võib omavahel sõlmida erinevaid kokkuleppeid.

KOVi arvamus (II)

- MaaPS § 27 lg 7 annab ette kohaliku omavalitsuse arvamuse andmise tähtajaks kaks kuud. HMSi kohaselt võib haldusorgan **enda määratud menetlustähtaegu oma algatusel pikendada**. HMS ei anna võimalust seadusest tulenevaid tähtaegasid muuta. Kuna HMS tähtaja pikendamise võimalust ei anna, arvestab Keskkonnaamet loa andmisel kohaliku omavalitsuse seisukohaga, mis on **tähtaja jooksul esitatud**.
- Hiljem esitatud arvamus ei ole loa menetlemisel Keskkonnaameti jaoks siduv. Arvamuse esitamine ei piira kohaliku omavalitsuse üksuse õigust esitada edasise menetluse käigus täiendavaid seisukohti.
- Arvamus on menetlusetoiming, mis peab olema **põhjendatud** ning mis on tulenevalt kohtupraktikast **iseseisvalt vaidlustatav**.

KOV-i arvamus (III)



Geoloogiline uuring (V)

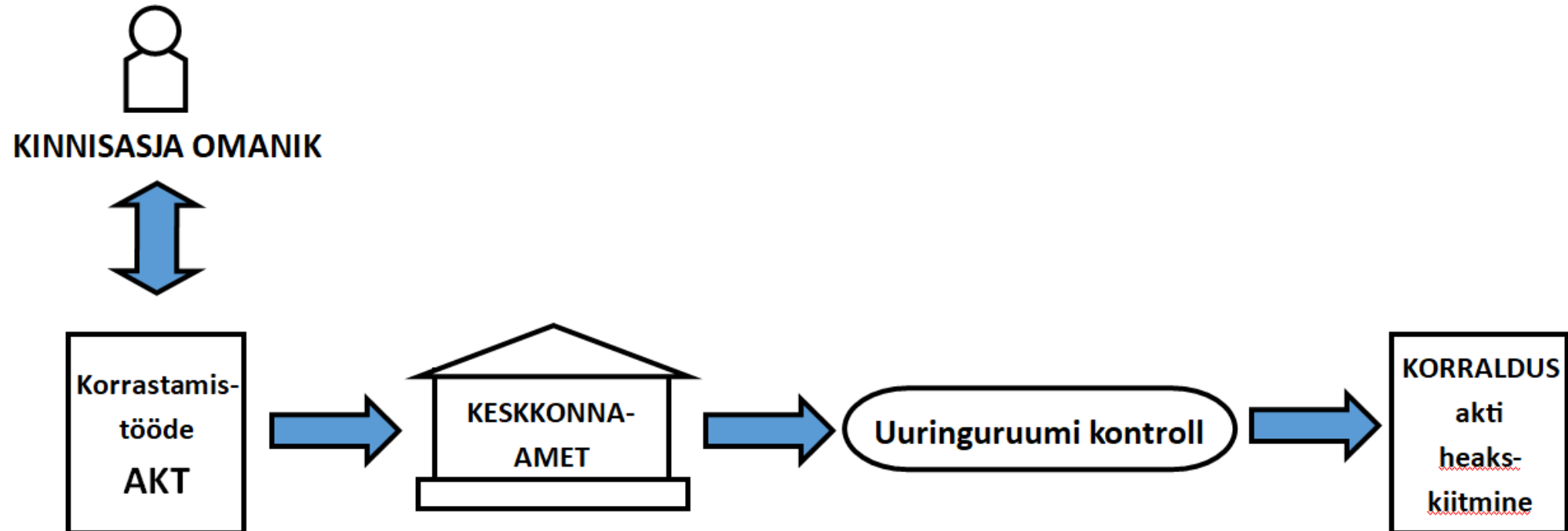
- **Keeldumise alused:**
 - puudub riigivara valitseja nõusolek;
 - kavandatav tegevus võib ohustada **riigikaitse**list ehitist või tegevust;
 - kavandatav tegevus võib ohustada kinnismälestist või **muinsuskaitse**ala
 - tegevusega kaasneb **keskkonna**oht, mida ei ole võimalik vältida;
 - uuringut soovitakse teha alal, kus see on keelatud;
 - taotleja on teadlikult esitanud taotluses **valeandmeid** või võltsitud dokumente;
 - loa andmine on **vastuolus riigi huviga**;
 - **KOV ei ole nõus** uuringuloa andmisega;
 - tegevus mõjutab oluliselt ebasoodsalt **kaitstavat loodusobjekti** ja seda ebasoodsat mõju ei saa muul viisil vältida kui loa andmisest keeldumisega;
 - taotletava tööd võivad oluliselt ebasoodsalt mõjutada loodusobjekti, mille kaitse alla võtmise menetlus on kohaselt algatatud, ja seda ebasoodsat mõju ei saa muul viisil vältida kui loa andmisest keeldumisega;
 - taotlejale on määratud rohkem kui üks **karistus kuriteo või väärteo eest** üldgeoloogilise uurimistöö, uuringu või kaevandamisjäätmete käitlemise valdkonnas ja nende andmed ei ole karistusregistrist kustutatud;
 - kavandatud tegevus mõjutab oluliselt ebasoodsalt **kultuuriväärtusega asja**, mis on võetud muinsuskaitseaduse alusel ajutise kaitse alla, ja seda ebasoodsat mõju ei saa muul viisil vältida kui loa andmisest keeldumisega.

Geoloogiline uuring (VI)

- Uuringuloa muutmine otsustatakse **avatud menetluse**ta, kui:
 - loa muutmine **ei mõjuta keskkonnamõju suurust**, loa muutmisel ei hinnata keskkonnamõju ning puudub muu oluline avalik huvi avatud menetluse korraldamiseks;
 - menetluse kiirem toimumine on **vajalik keskkonnaohu vältimiseks** või
 - **muutunud on** järgmised **andmed**: loa omaja ja töö teostaja ärinimi, registrikood või nimi ja isikukood ning aadress
 - taotletakse loa **ümberregistreerimist** st loa omaja andmete ja vajaduse korral uuringu teostaja andmete muutmist.

Uuringuruumide korrastamine

- Uuritud maa peab olema korrastatud enne üldgeoloogilise uurimistöö või geoloogilise uuringu aruande esitamist, või kui aruannet ei esitata, enne üldgeoloogilise uurimistöö loa või uuringuloa kehtivuse lõppemist.



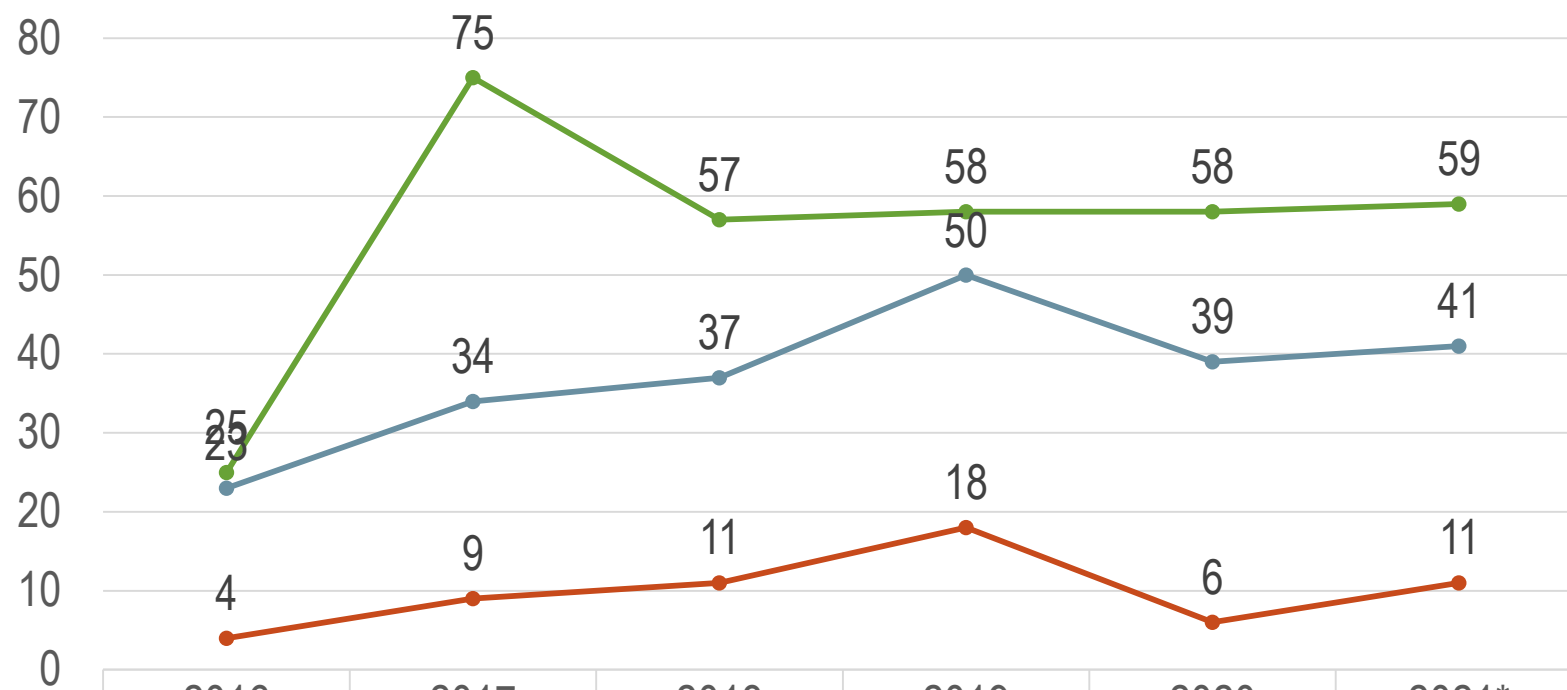
Fotod (I)



Fotod (II)



Uuringute statistika (21.09.2021)



	2016	2017	2018	2019	2020	2021*
uus GUL/ÜUL	25	75	57	58	58	59
muudetud GUL/ÜUL	4	9	11	18	6	11
korrastatud uuringuruumid	23	34	37	50	39	41

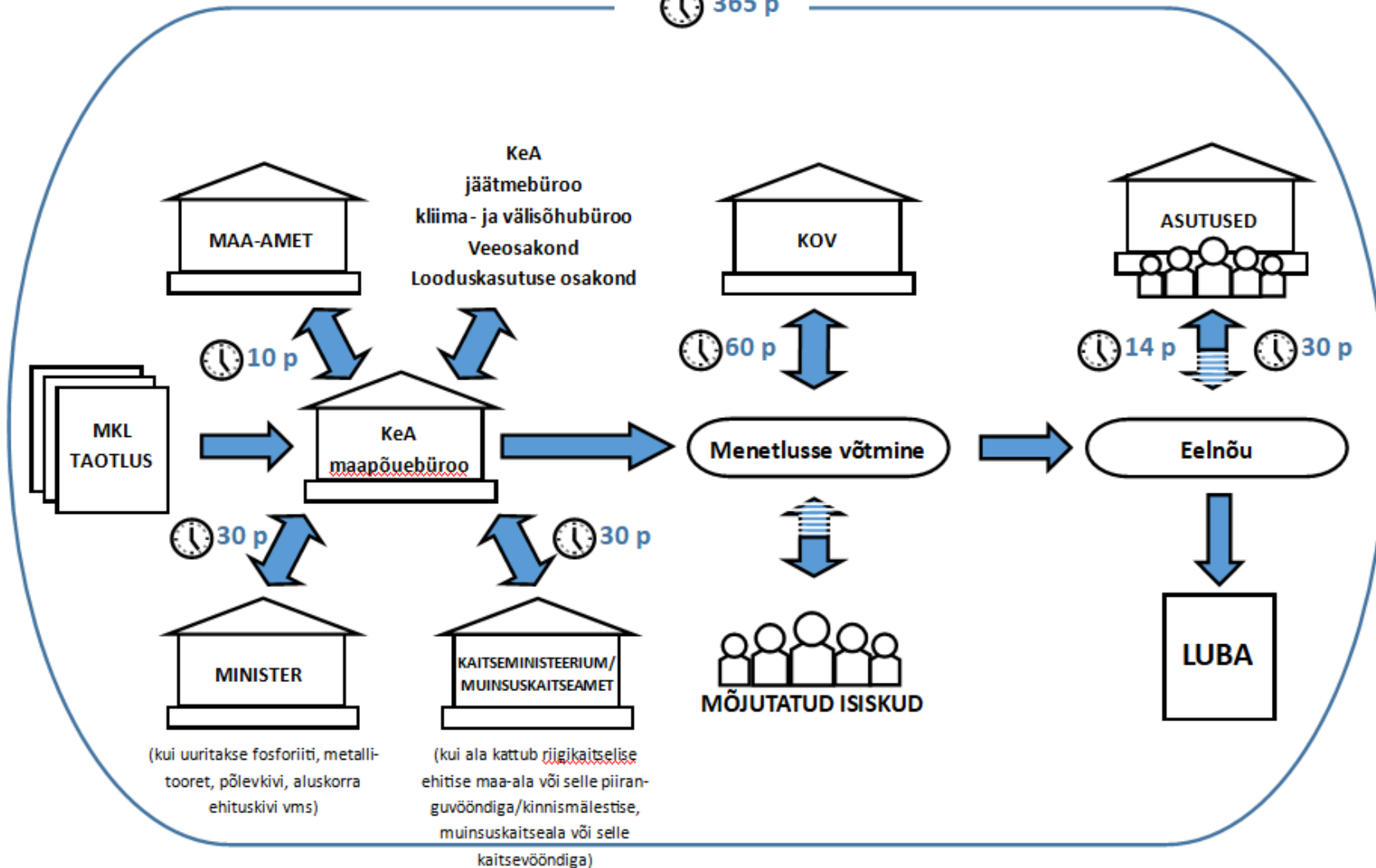
uus GUL/ÜUL muudetud GUL/ÜUL korrastatud uuringuruumid

Keskkonnaloa andmine (I)

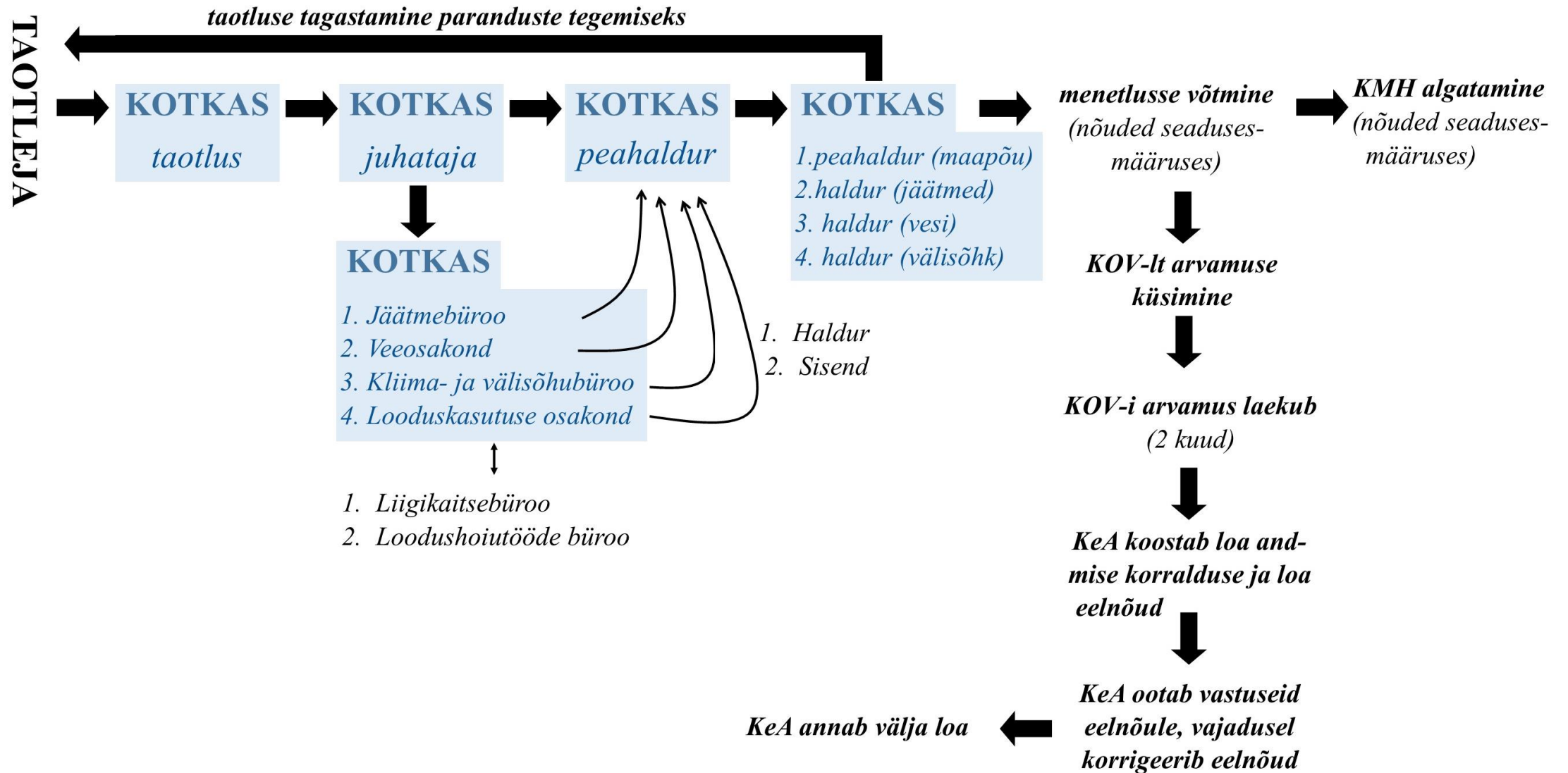
- Keskkonnaluba annab isikule õiguse teha ühte või üheaegselt mitut järgnevat tegevust:
 - maavara kaevandamine;
 - vee erikasutus;
 - saasteainete viimine paiksest saasteallikast välisõhku;
 - jäätmete käitlemine.
- Maavara kaevandamine on maavara looduslikust seisundist eemaldamise ettevalmistamiseks tehtav töö, maavara looduslikust seisundist eemaldamine ning mäeeraldise ja mäeeraldise teenindusmaa piires kaevise vedu ja esmane töötlemine.
- Karjäär- maapealne kaevandamiskoht, kaevandus- maa-alune kaevandamiskoht, turbatootmisala- turba kaevandamiskoht.

Keskkonnaloa andmine (II)

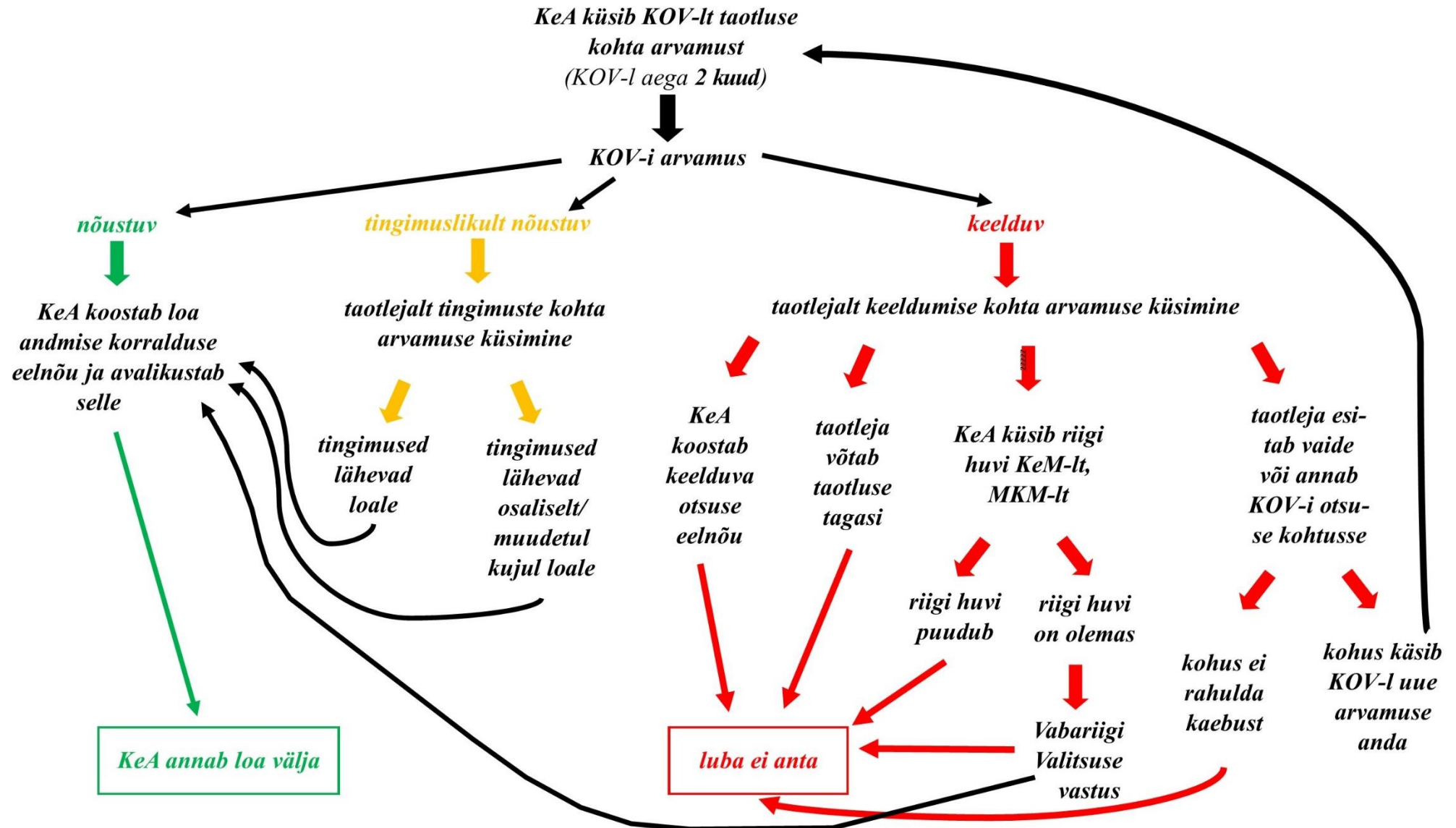
🕒 365 p



Keskkonnaloa andmine (III)



Keskkonnaloa andmine (IV)



Keeldumise alused (I)

- Loodus/keskkond:
 - taotletava loa alusel tehtavad tööd võivad oluliselt ebasoodsalt mõjutada kaitstavat loodusobjekti ja seda ebasoodsat mõju ei saa muul viisil vältida kui loa andmisest keeldumisega;
 - taotletava kaevandamisloa alusel tehtavad tööd võivad oluliselt ebasoodsalt mõjutada loodusobjekti, mille kaitse alla võtmise menetlus on kohaselt algatatud, ja seda ebasoodsat mõju ei saa muul viisil vältida kui loa andmisest keeldumisega;
 - tegevusega kaasneb keskkonnaoht, mida ei ole võimalik vältida, välja arvatud juhul, kui huvi keskkonnaloa andmiseks on ülekaalukas ja tegevusel puudub mõistlik alternatiiv ning on võetud ohu vähendamise meetmed.

Keeldumise alused (II)

- Muinsuskaitse/riigikaitse:
 - taotletava loa alusel tehtavad tööd võivad oluliselt ebasoodsalt mõjutada kultuuriväärtusega asja, mis on võetud muinsuskaitseaduse alusel ajutise kaitse alla, ja seda ebasoodsat mõju ei saa muul viisil vältida kui loa andmisest keeldumisega;
 - mäeeraldis või selle teenindusmaa asub kinnismälestisel, muinsuskaitsealal või selle kaitsevööndis ja kaevandamine võib ohustada kinnismälestist või muinsuskaitseala või nende säilimist neile ainuomases keskkonnas;
 - mäeeraldis või selle teenindusmaa asub riigikaitse ehitise maa-alal või selle piiranguvööndis ja kaevandamine võib ohustada riigikaitse ehitist või riigikaitsele ehitisele määratud või kavandatud ülesannete täitmist või riigikaitse ehitise töövõimet.

Keeldumise alused (III)

- Valeandmed/karistused:
 - taotluses on esitatud olulise tähtsusega valeandmeid või keskkonnaloa taotlejale on viimase nelja kuu jooksul keeldunud sama tegevuse jaoks luba andmast valeandmete esitamise tõttu;
 - taotlejale on määratud rohkem kui üks karistus kuriteo või väärteo eest kaevandamise või kaevandamisjäätmete käitlemise valdkonnas ja nende andmed ei ole karistusregistrist kustutatud;
 - keskkonnaloa taotlust ei ole esitanud isik, kes taotlusest nähtuvalt loaga lubataval tegevusalal tegutseb;
 - kavandatav tegevus ei vasta õigusaktidega sätestatud nõuetele.

Keeldumise alused (IV)

- Varu/vara ja selle kasutamine:
 - turba kaevandamiseks kõikidele turba kaevandamise lubadele kantud kaevandamise maksimaalsete aastamäärade summa ületab või ületaks selle loa andmise korral kehtestatud turba kaevandamise aastamäär ja selle loa andmisega kaasneks kõikidele turba kaevandamise lubadele kantud kaevandamise maksimaalsete aastamäärade summa suurenemine;
 - 90 päeva jooksul põlevkivi kaevandamise loa taotluse esitamisest ei ole selle loa taotlejale määratud põlevkivi kaevandamise aastamäär osa;
 - mäeeraldisse jääva kaevandatava maavara kogus on suurem, kui taotluses märgitud kaevandamise keskmist aastamäär või kaevandamise maksimaalset aastamäär aluseks võttes loa kehtivusajal seda maavara kaevandada suudetakse;
 - põhjendatud, ja selle maavara osa mäeeraldisest väljajätmine ei tulene seadusest ega ole vajalik vara või keskkonna kaitseks;
 - kaevandamise mõjupiirkonnas ei ole kavandatud teise loa alusel kaevandamisele mittekuuluva maavara kasutuskõlblikuna säilitamine;
 - luba taotletakse selliselt, et mäeeraldisest jääb välja osa maavarast, mille hilisem iseseisev kasutamine ei ole majanduslikult;
 - tegevuses ei rakendata parimat võimalikku tehnikat, kui selle rakendamise nõue on sätestatud õigusaktiga;
 - kavandatava tegevuse käigus kasutatakse loodusvarasid ebaotstarbekalt või põhjustatakse loodusvarade seisundi olulist halvenemist, arvestades taastuva ja taastumatu loodusvara säästva kasutamise põhimõtet.

Keeldumise alused (V)

- Huvi puudub:
 - kaevandamine on vastuolus riigi huviga;
 - kohaliku omavalitsuse üksus ei ole nõus kaevandamisloa andmisega.

Keeldumise alused (VI)

- Muud:
 - loa alusel kavandatava tegevusega kaasnevate heidete lisandumisel oleks keskkonna kvaliteedi piirväärtus ületatud. Erandina võib keskkonnaloa anda juhul, kui keskkonna kvaliteedi piirväärtus ületatakse, kuid üksnes kuni kuue kuu vältel ning huvi loa andmiseks kaalub üles keskkonnariski;
 - loa alusel kavandatava tegevusega kaasnevate heidete lisandumisel tekkiv keskkonnahäiring tooks kaasa vajaduse keskkonna kvaliteedi piirväärtuse järgimiseks edaspidi keelduda keskkonnaloa väljastamisest teisele isikule ning avalik huvi keskkonnahäiringu vältimiseks mitte anda taotletud luba on kaalukam kui huvi taotletava keskkonnaloa andmiseks;
 - taotletava loa alusel tehtavad tööd piiraksid oluliselt varem antud kaevandamisloast tulenevate õiguste või kohustuste teostamist;
 - kaevandatud maad ei ole võimalik mõistlike kulutustega kasutamiskõlblikuks korrastada.

Kaevandamine (I)



Kaevandamine (II)



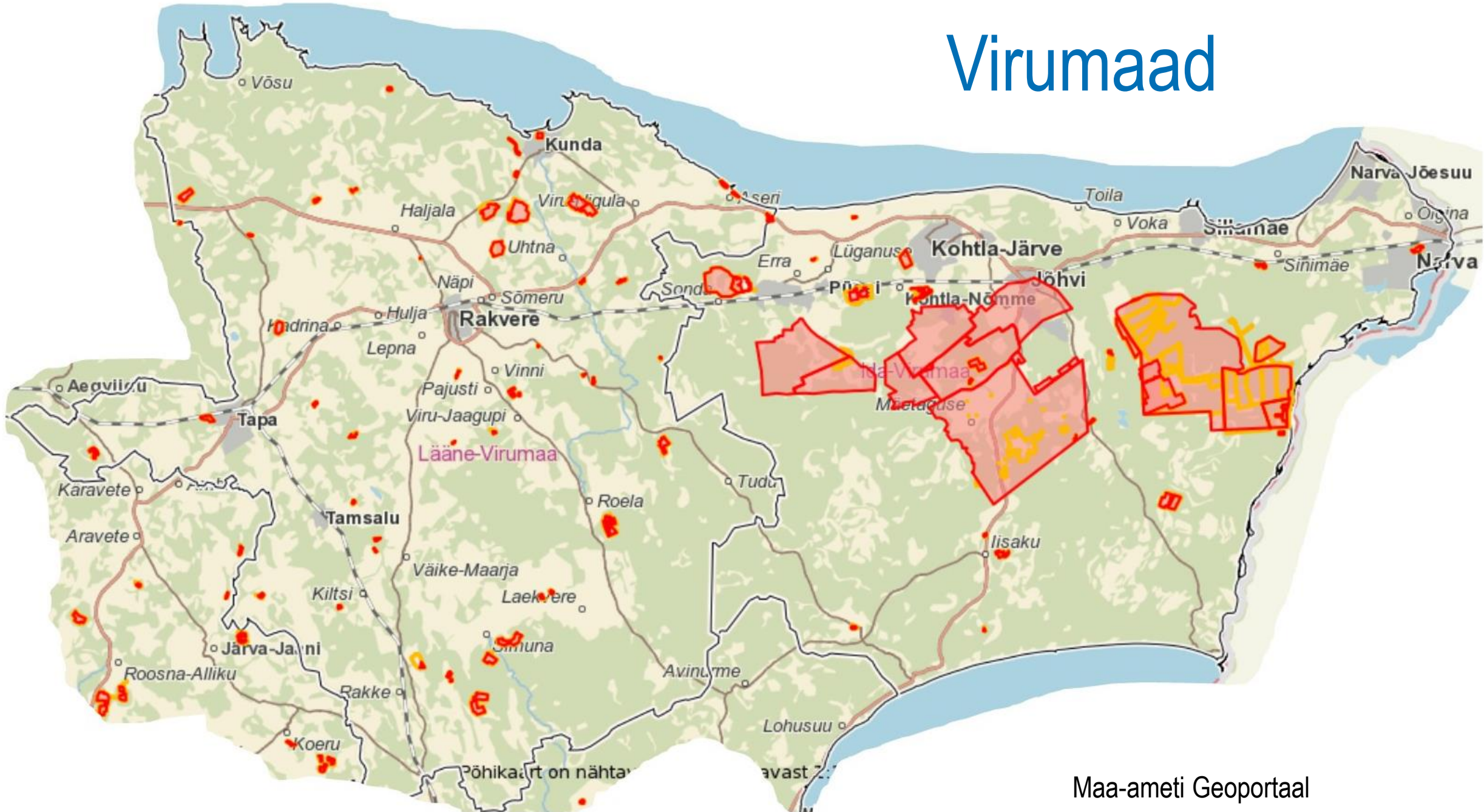
Esmane töötlus



Veekõrvaldus

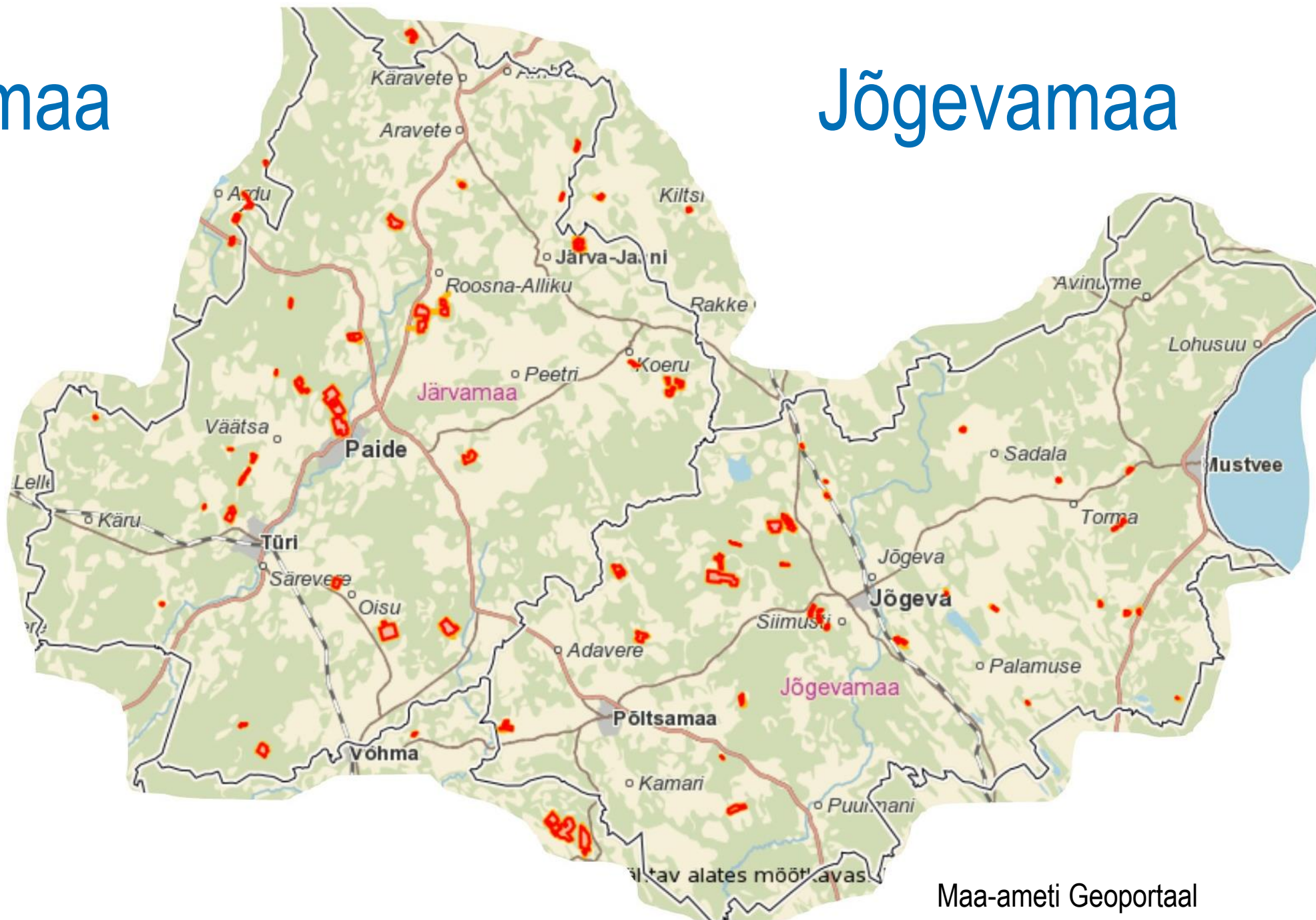


Virumaa

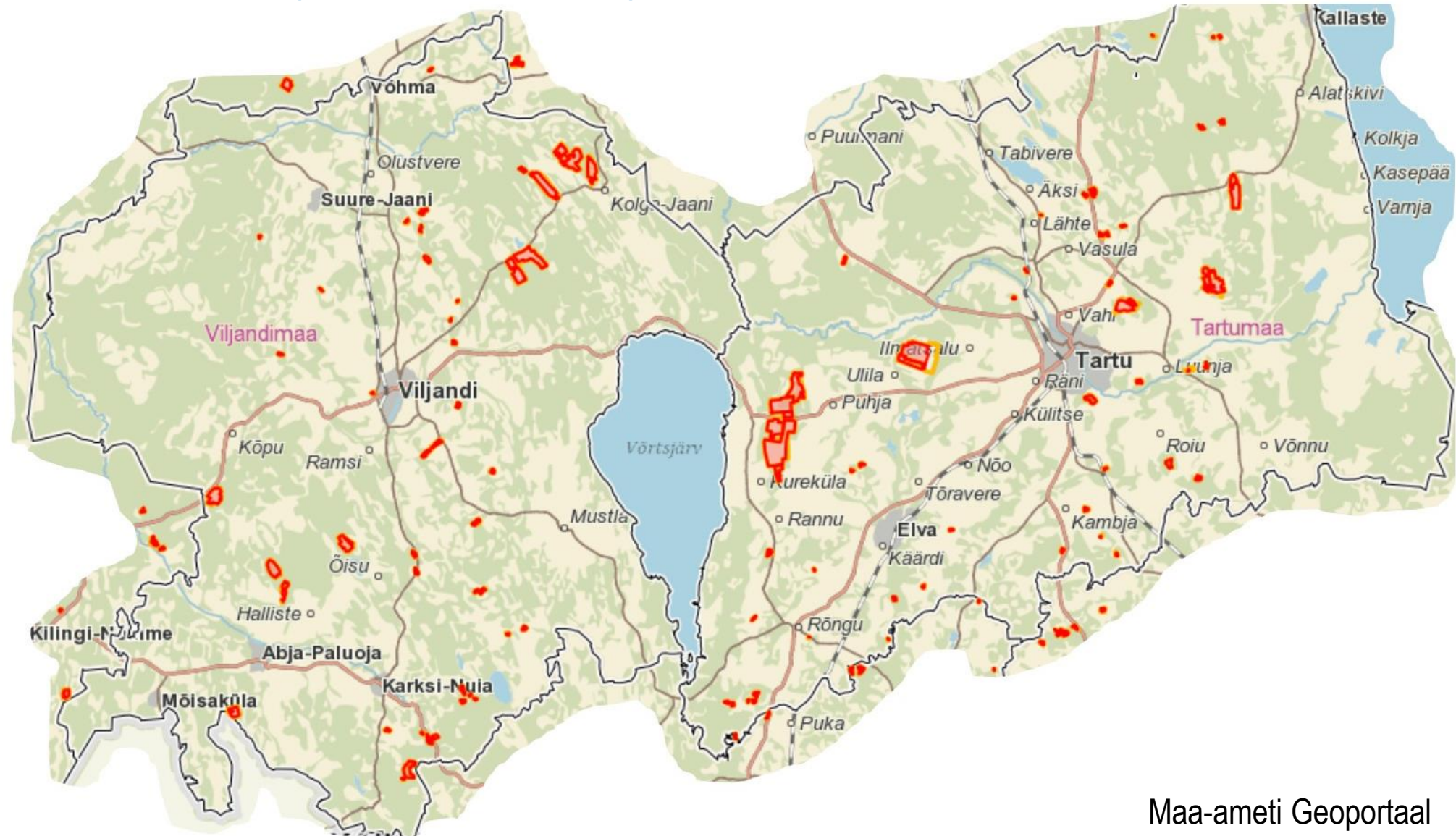


Järvamaa

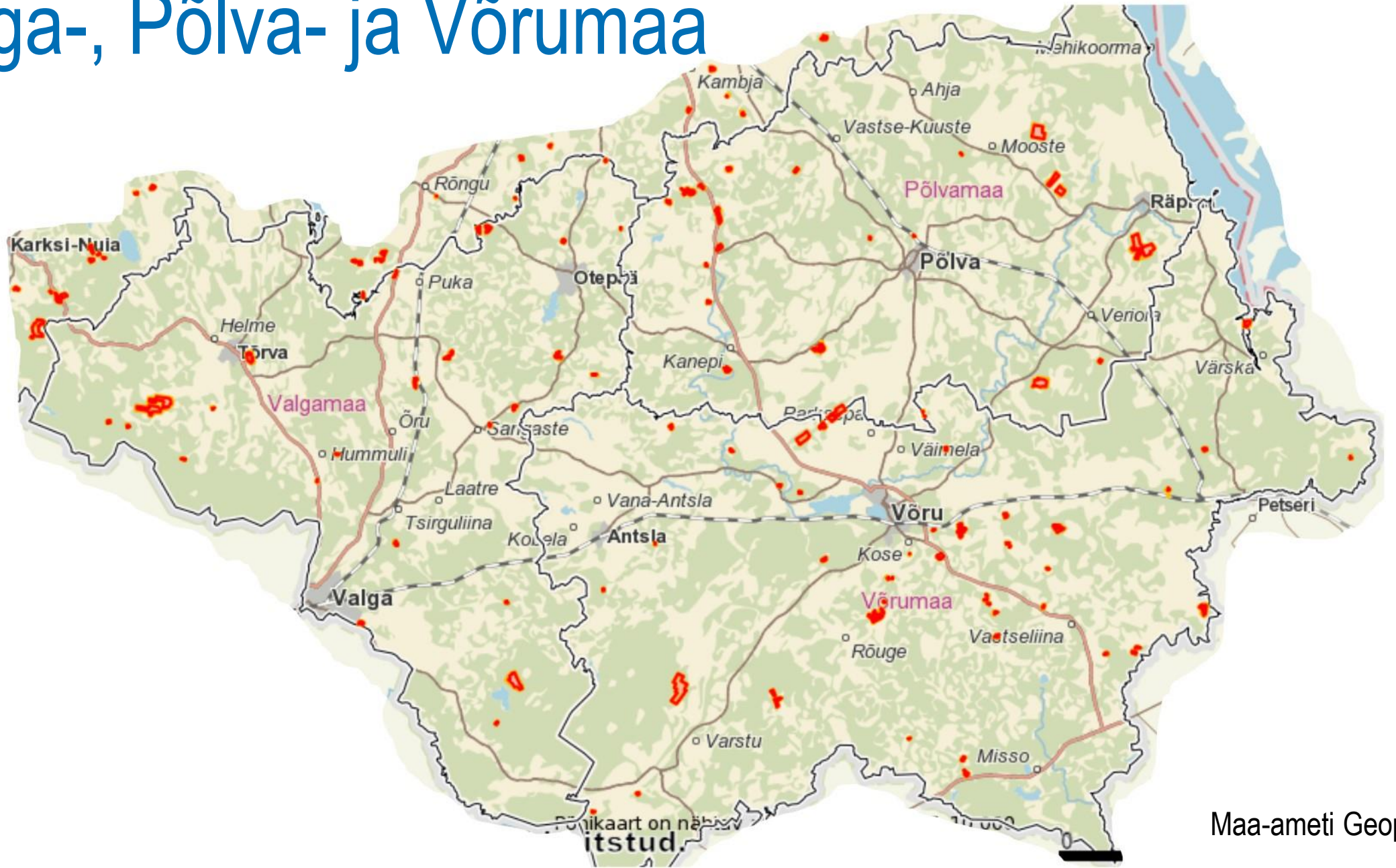
Jõgevamaa



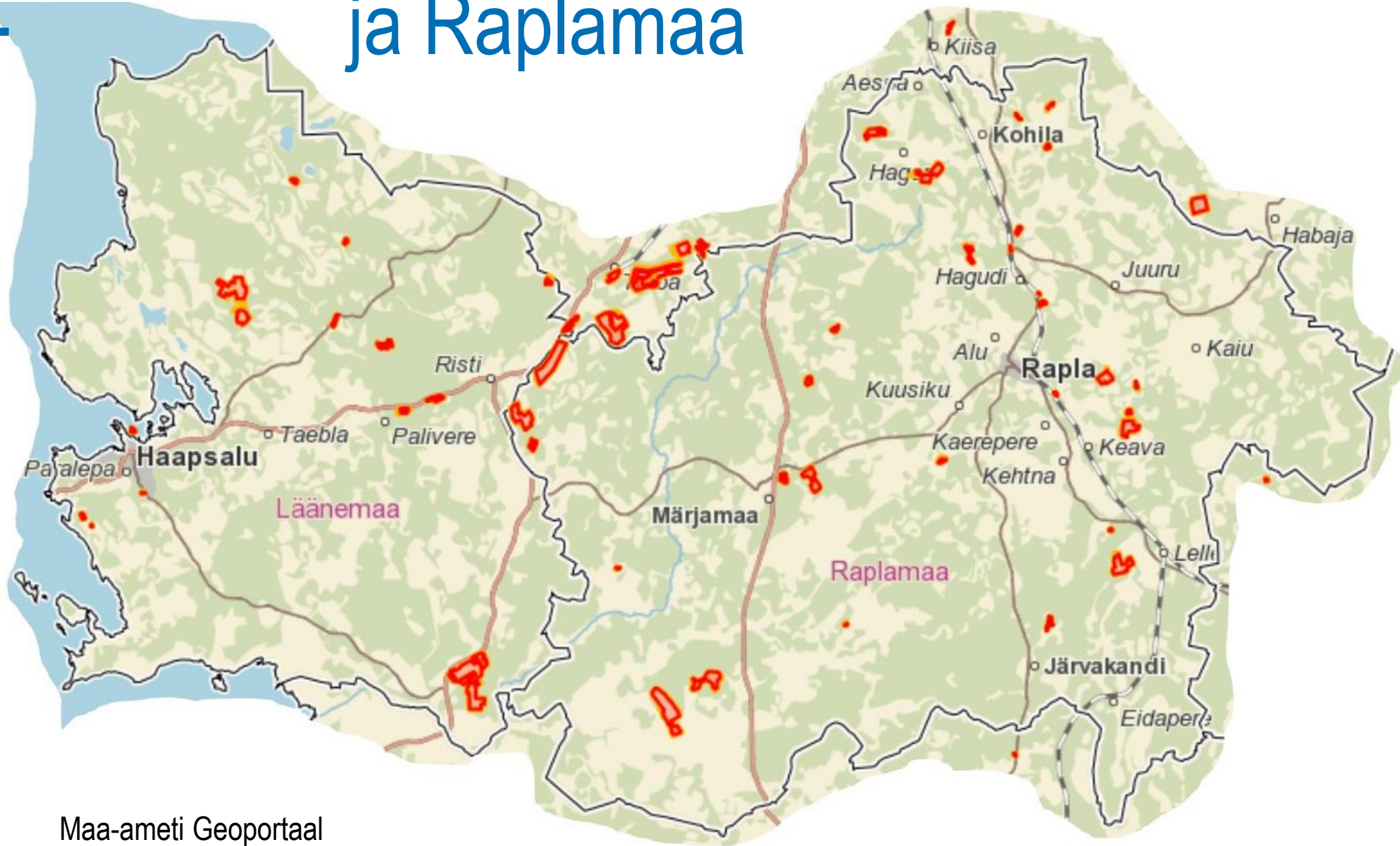
Viljandimaa ja Tartumaa



Valga-, Põlva- ja Võrumaa



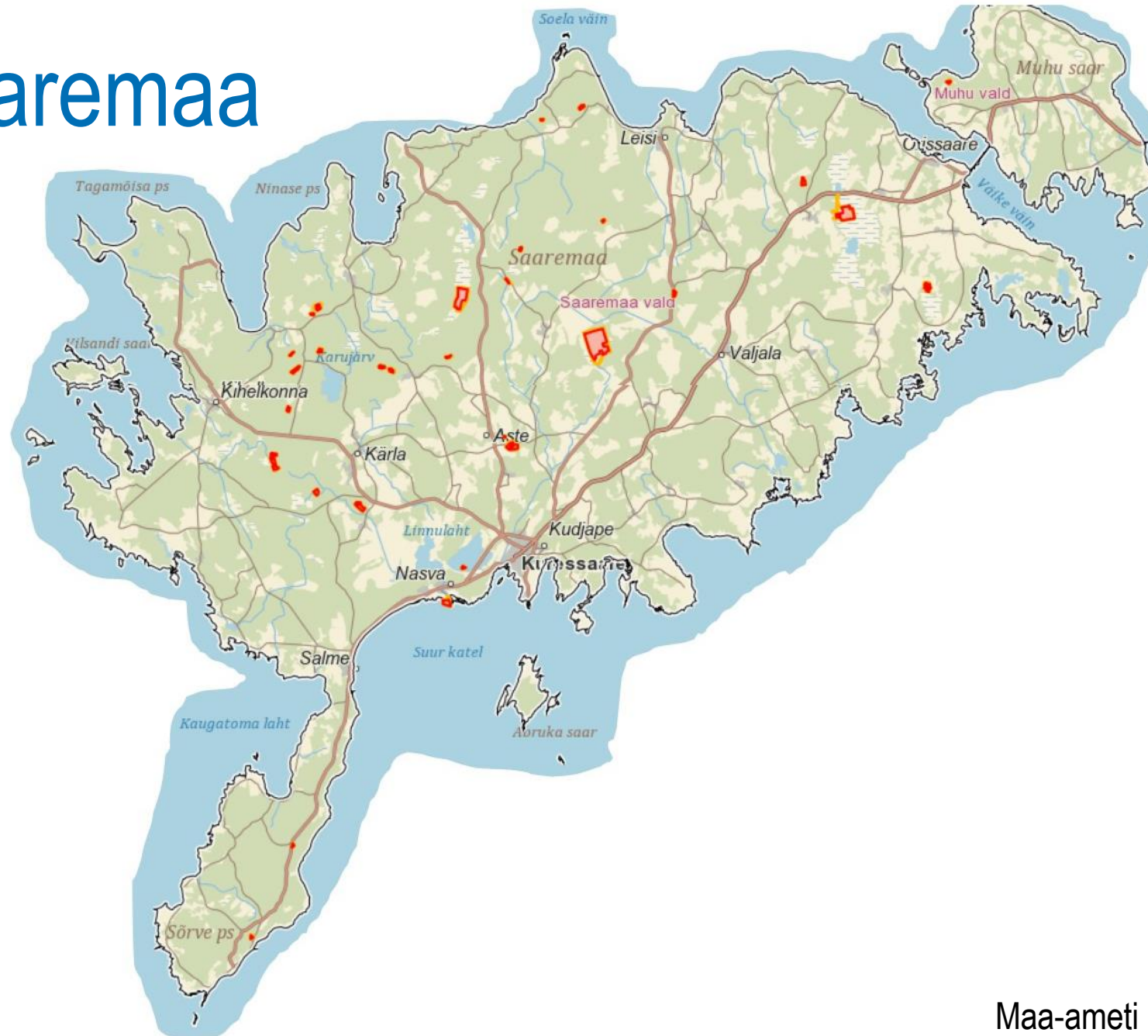
Lääne- ja Raplamaa



Hiiumaa ja Vormsi



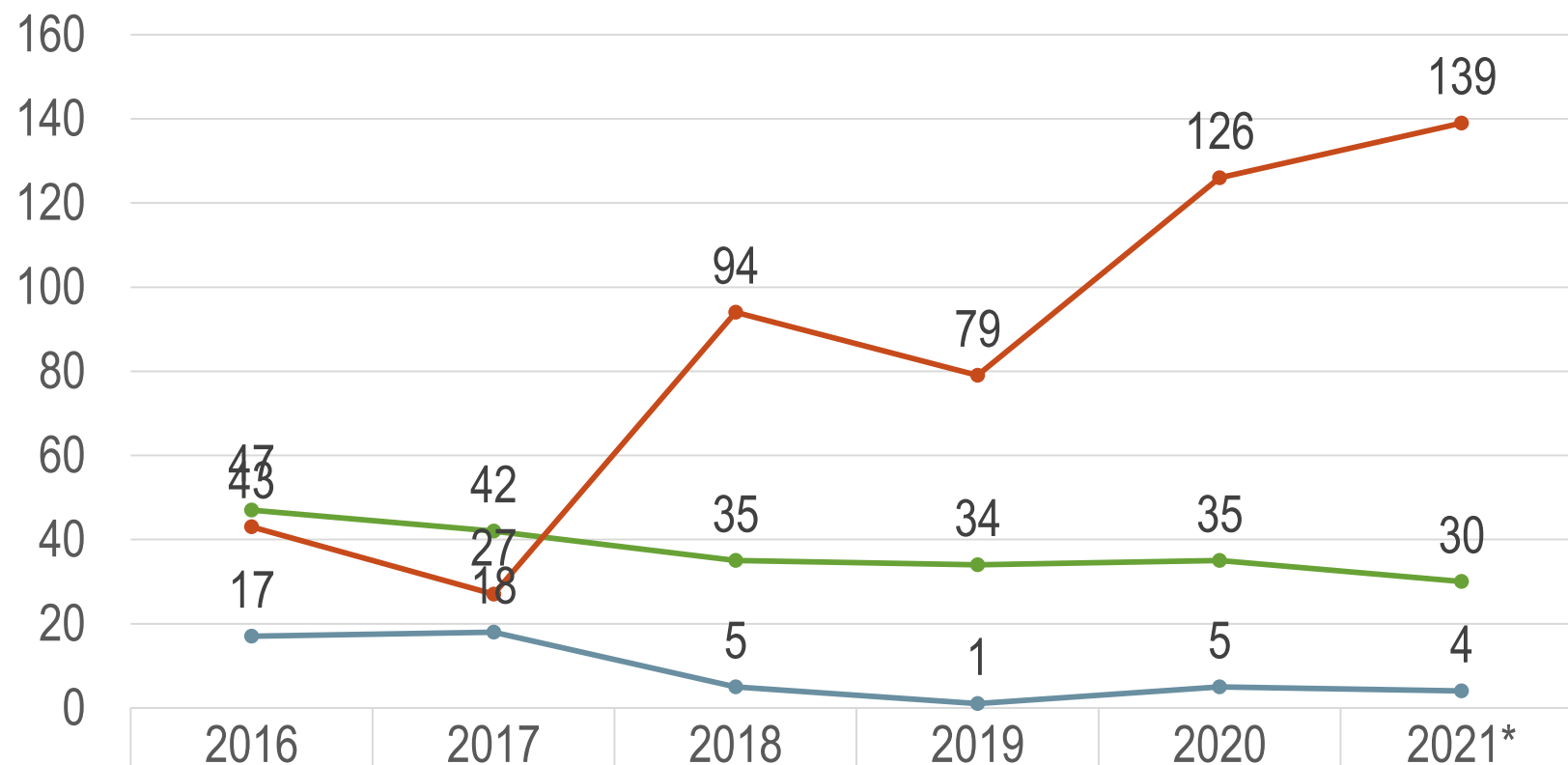
Saaremaa



Pärnumaa



Kaevandamise statistika (21.09.2021)



uus MKL	47	42	35	34	35	30
muudetud MKL	43	27	94	79	126	139
korrastatud kaevandatud alad	17	18	5	1	5	4

uus MKL muudetud MKL korrastatud kaevandatud alad

Maapõue lubade ja taotluste hetkeseis (24.11.2021)

- **771** kehtivat kaevandamisluba
- **148** kehtivat geoloogilise uuringu luba
- **31** kehtivat üldgeoloogilise uurimistöö luba

- Menetluses **118** kaevandamisloa esmataotlust
- Menetluses **56** menetluses kaevandamisloa muutmistaotlus
- Menetluses **94** geoloogilise uuringu loa esmataotlust
- Meentluses **2** geoloogilise uuringu loa muutmistaotlus
- Menetluses **4** üldgeoloogilise uurimistöö loa esmataotlust



KESKKONNAAMET

Martin Nurme	56 933 839
juhataja	martin.nurme@keskkonnaamet.ee
Tiit Rahe	56215670
peaspetsialist	tiit.rahe@keskkonnaamet.ee
Marju Kuldmaa	5 138 740
vanemspetsialist	marju.kuldmaa@keskkonnaamet.ee
Aare Mark	5064227
vanemspetsialist	aare.mark@keskkonnaamet.ee
Marin Varblane	56 927 090
vanemspetsialist	marin.varblane@keskkonnaamet.ee
Viktoria Burtin	56 885 603
vanemspetsialist	viktoria.burtin@keskkonnaamet.ee
Lilli Tamm	56 992 028
vanemspetsialist	lilli.tamm@keskkonnaamet.ee
Aulis Saarnits	5106954
spetsialist	aulis.saarnits@keskkonnaamet.ee
Liis Jääger	56564094
spetsialist	liis.jaager@keskkonnaamet.ee
Moonika Aunpuu	56 980 504
spetsialist	moonika.aunpuu@keskkonnaamet.ee
Anu Sihv	56880490
spetsialist	anu.sihv@keskkonnaamet.ee
Carmen Tau	58571347
spetsialist	carmen.tau@keskkonnaamet.ee
Glea Habicht	51975921
spetsialist	glea.habicht@keskkonnaamet.ee

Keskkonnaameti maapõuebüroo spetsialistide tööjaotus

