



KESKKONNAAMET

Koostöö keskkonnamõju hindamisel ja planeeringute koostamisel

Irma Pakkonen

Keskkonnakorralduse büroo peaspetsialist

Tallinnas, 18.10.2022

KeA ja KOV rollid

	KeA	KOV
KMH	(Arendaja), otsustaja, asjaomane asutus, (järelevalvaja)	Arendaja, otsustaja, asjaomane asutus
Planeering ja KSH	Asjaomane asutus, koostöö tegija, kaasatav, (järelevalvaja)	Algataja, koostaja, koostamise korraldaja, kehtestaja, (ekspert), koostöö tegija, kaasatav

Otsustaja

- **Algamise üle otsustamine** – kas vaja?
- **Programm:**
 - **vastavus KeHJS § 13/36 nõuetele** – kas nõutud osad olemas?
 - **sisuline piisavus** (kas KMHks/KSH-ks piisav – ulatus, hinnatavad mõjud, hindamismetoodika, ajakava, eksperdirühm jne)
- **Aruanne:**
 - **aruande vastavus programmile** – kas nõutud asjad tehtud?
 - **aruande vastavus KeHJS § 20/40 nõuetele** – kas nõutud osad olemas?
 - **aruande sisuline piisavus** – kas mõjud jmt hinnatud piisavalt ja objektiivselt?
- Kõikide korral menetlus, kaasamine, koostöö, avalikustamine
- Hanked

Asjaomane asutus

- **Asjaomased asutused on asutused**, keda SPD või kavandatava tegevuse rakendamisega eeldatavalt kaasnev keskkonnamõju tõenäoliselt puudutab või kellel võib olla põhjendatud huvi eeldatavalt kaasneva keskkonnamõju vastu
- **Seisukoha andmiseks** (kooskõlastamiseks) eelhindang, programm, aruanne
- Kõik asutused oma pädevuse piires
- **Seisukoha andmise eesmärk** on ennekõike sisendi andmine
- **KOVilt, nt:**
 - kas tegevus vastab arengukavadele ja planeeringutele
 - kas on vastuolusid maakasutusega, milliseid tingimusi seatud tegevusele
 - kohapeal teedevõrk ja transport, võimalikud probleemkohad
 - veevarustus
 - KOVi load ja nende menetlused, millega arvestada ja tagajärjed
 - avalik huvi, kogukonna arvamus
 - piirkonna keskkonnaprobleemid, mis võiksid arendusega võimenduda või mõjutaksid arendust, nt mürakaebused vmt
- Sisuspetsialist, KOV volikogu, koostöö KOVis, vastamine.

Eelhinnang

- **KMH/KSH algatamise alus**, kui KMH/KSH ei ole kohustuslik
- **Võtmeküsimused:**
 - kas kavandatava tegevusega võib kaasneda oluline keskkonnamõju või mitte?
 - milles mõju olulisus seisneks, kas on **probleemkohti**, keskkonnameetmed
 - **KMH/KSH vajaduse korral mõelda ette, mida oleks vaja hinnata, mis küsimustele vajab otsustaja vastust**, alusinfo olemasolu
 - Sisukus
- **Otsustajal läbi kaaluda-otsustada, asjaomane asutus sisend**
- KSH eelhinnangu näide KeA kodulehel: <https://keskkonnaamet.ee/keskkonnakasutus-keskkonnatasu/keskkonnakorraldus/keskkonnamoju-strateegiline-hindamine#ksh-eelhindamine-ja->

Programm (1)

- **KMH programm – KeHJS § 13; KSH programm – KeHJS § 36:**
 - tegevuse eesmärk, kirjeldus ja asukoht
 - alternatiivid
 - seos strateegiliste planeerimisdokumentidega
 - keskkonnaseisundi kirjeldus
 - eeldatavalt kaasnev oluline mõju, mida hakatakse hindama
 - hindamismetoodika, uuringud
 - koostöö ja kaasamine, eksperdirühm
 - eeldatav ajakava

Programm (2)

- **Programm on lähteülesanne, selle alusel hakatakse tegema KMHd/KSH-d:**
 - **see on koht, kus tuleb väga täpselt läbi mõelda, mida, millises ulatuses ja kui detailselt käsitletakse**
 - mõelda, mis on asutuste enda ootused (mida KMHst/KSHst tahetakse saada)
 - selgelt välja tuua: mis mõju hakatakse hindama; alternatiivid; hindamismetoodika (sh uuringud, ekspertarvamused, modelleerimised), eksperdirühm (kes osaleb, pädevus), kaasatavad isikud
 - **kõige olulisem:** mida millises ulatuses ja kui detailselt hakatakse käsitlema
 - aruande staadiumis hilja asuda uusi teemasid sisse tooma (v.a uued asjaolud)
 - mitte jääda märksõnade tasemele

Programm (3)

- Oluline kaasamine
- **KOV otsustajana peab enne üle vaatama**
- **Otsustaja on menetluse juht**, mitte arendaja ega ekspert



Aruanne

- **KMH aruanne – KeHJS § 20, KSH aruanne § 40**
 - tegevuse eesmärk, kirjeldus ja asukoht, seos strateegiliste planeerimisdokumentidega
 - alternatiivide analüüs
 - mõjutatava keskkonna kirjeldus ja hinnang
 - eeldatavalt kaasnev oluline mõju
 - keskkonnameetmed
 - alternatiivide võrdlus
 - avalikustamise info
 - Jmt
- **Mõjude hinnangud olgu konkreetsed** – tuua välja, kas tegevuse/SPD elluviimisega võib kaasneda oluline keskkonnamõju või mitte, mil määral tuleb lahendust muuta või seada tingimused

Alternatiivide hindamine

- KMH/KSH oluline osa on alternatiivsete lahenduste (arengustsenaariumide) analüüsimine ja võrdlemine, kuid seda on võimalik klassikaliselt teha kavandatava tegevuse, eri-, teema- ja detailplaneeringute puhul.
- Aruandest peab selguma, missuguseid põhimõttelisi variante on kaalutud, kuidas seega valitud variant, planeering on kujunenud.
- ÜP KSH aruanne on hea koht, kus hinnata olulise (ruumilise) mõjuga objektide asukohti, mida on projektitasandil sageli teha võimatu, keeruline või pole mõttekas (asukoha alternatiivid, mõju laiemale territooriumile, kumulatiivsed mõjud).

Leevendusmeetmed, seire (1)

- Leevendusmeetmed peavad lähtuma eelkõige olulisest mõjust.
- Selgitada/põhjendada, miks pakutud leevendusmeetmed on vajalikud ning just sellisena. Eristada vältimatult vajalikud meetmed nõ maailmaparanduslikest.
- Otsustaja otsustab, ekspert annab soovitused
- KMH tulemustega arvestada loa andmisel – sh kanda loatingimustesse või mittearvestamist põhjendada
- Kui KSH tulemusi ei ole PL-sse üle kantud, see tähendab, et neid ei kehtestata.
- KSH leevendusmeetmed kanda PP seletuskirja omaette peatükki ja olulisemad meetmed integreerida ka iga teema alapeatüki juurde.
- Leevendusmeetmed koondada ka aruande lõpuosas ühte peatükki. Ülevaatlikkuse huvides eristada meetmed teemade kaupa (nt LK objektidele, põhjaveele jne)
- Eristada konkreetselt planeeringulahenduse parendamiseks ja jätkutegevusteks (nt projektitasandile) vajalikud leevendusmeetmed

Leevendusmeetmed, seire (2)

- PL ja KSH aruande meetmed – ei tohi olla vastandlikud. Kui KSH eksperdi pakutud meetmed ei kanta planeeringusse, siis anda loogiline põhjendus
- KSH aruande järelused ja planeeringu meetmed võiksid olla samas sõnastuses.
- Mitte viidata ainult KSH aruandele
- Vastuolu ÜP ja KSH aruande vahel. Nt ÜP-ga lubatakse päikeseparke väärtuslikele maastikele DP alusel. KSH kohaselt ei ole päikeseparkide rajamine väärtuslikel maastikel, rohelistes võrgustikus ja väärtuslikul põllumajandusmaal üldjuhul lubatud (erandeid saab kaaluda maastikuanalüüsi koostades).
- **Seire** – peab olema vajalik ja kohane
- **Hea PL+KSH protsess on selline, kus PL koostamisel on kõik olulised mõjud ja riskid maandatud.**
- **Järjepidevus:** ühel otsustustasandil tehtud otsused, sh KSH järelused, kanduvad edasi järgmise taseme otsustesse.

[KHM JUHENDMATERJALID](#)

Eesti juhendid

- ✘ [Pöder, T. Keskkonnamõju hindamise käsiraamat \(uuendatud 2018\)](#) | 1.74 MB | pdf
- ✘ [Keskkonnariski hindamise käsiraamat. Hindamiskäik ja ühildamine keskkonnamõju hindamisega \(uuendatud 2018\)](#) | 1.96 MB | pdf
- ✘ [Juhised Natura hindamise läbiviimiseks loodusdirektiivi artikli 6 lõike 3 rakendamisel Eestis \(uuendatud 2019\)](#) | 4.01 MB | pdf
- ✘ [Juhised loodusdirektiivi artikkel 6 lõike 4 rakendamiseks Eestis - Natura hindamise erandi tegemine, 2020](#) | 557.66 KB | pdf
- ✘ [KMH menetluse läbiviimise juhend \(september 2017\)](#) | 1.22 MB | pdf
- ✘ [KMH eelhinnangu andmise juhend \(november 2017\)](#) | 689.02 KB | pdf
- ✘ [KMH menetluse läbiviimise juhend \(juuli 2015\) - perioodil 01.07.2015-13.07.2017 algatatud KMH-de menetlemiseks](#) | 736.08 KB | pdf
- ✘ [KeHJS § 6 ja § 11 lõike 6 rakendamise selgitused \(august 2015\)](#) | 617.44 KB | pdf
- ✘ [KMH litsentsi taotlemise ja kehtivuse pikendamise kehtetuks tunnistamise või pikendamisest keeldumise juhend \(august 2017\)](#) | 534.58 KB | pdf
- ✘ [Peterson, K. Keskkonnamõju hindamine. Juhised menetluse läbiviimiseks tegevusloa tasandil. Keskkonnaministeerium, 2007](#) | 3.2 MB | pdf

Euroopa Komisjoni juhendid

2017. a juhendid (sh 2014. a KMH direktiivi muudatused):

- ✘ [KMH eelhinnangu andmine](#) | 2.35 MB | pdf
- ✘ [KMH sisu ja ulatuse määramine \(scoping\)](#) | 2.13 MB | pdf
- ✘ [KMH aruande koostamine](#) | 2.55 MB | pdf
- ✘ [KMH direktiivi projektide kategooriate tõlgendus](#) | 640.45 KB | pdf
- ✘ [Kliimamuutused ja bioloogiline mitmekesisus ning KMH](#) | 1.58 MB | pdf

Natura 2000 alasad oluliselt mõjutavate kavade ja projektide hindamine

- ✘ [Loodusdirektiivi 92/43/EMÜ artikli 6 lõigete 3 ja 4 tõlgendamise meetodilised juhised eesti keeles](#) | 1.02 MB | pdf
- ✘ [Loodusdirektiivi 92/43/EMÜ artikli 6 lõigete 3 ja 4 tõlgendamise meetodilised juhised inglise keeles](#) | 672.23 KB | pdf
- ✘ [Juhenddokument loodusdirektiivi 92/43/EMÜ artikli 6 lõike 4 kohta \(puudutab Natura hindamise tulemusena erandite tegemist\) eesti keeles](#) | 202.14 KB | pdf
- ✘ [Juhenddokument loodusdirektiivi 92/43/EMÜ artikli 6 lõike 4 kohta \(puudutab Natura hindamise tulemusena erandite tegemist\) inglise keeles](#) | 240.39 KB | pdf
- ✘ [Loodusdirektiivi \(92/43/EMÜ\) artikkel 6 sätete tõlgendamise käsiraamat - Natura 2000 alade kaitsekorraldus eesti keeles](#) | 1.77 MB | pdf

KeM KMH juhendid:

<https://envir.ee/keskkonnamoju-hindamine#khm-juhendmaterjalid>



Juhendid

- ✘ Peterson, K., Kutsar, R., Metspalu, P., Vahtrus, S. ja Kalle, H. 2017. Keskkonnamõju strateegilise hindamise käsiraamat | 1.79 MB | pdf
- ✘ KSH menetluse läbiviimise juhend (KeHJS kohane menetlus) | 730.47 KB | pdf
- ✘ KSH menetluse läbiviimise juhend (PlanS-i kohane menetlus) | 908.13 KB | pdf
- ✘ KSH eelhindamise juhend | 584.03 KB | pdf
- ✘ KeHJS § 6 ja § 11 lõike 6 rakendamise selgitused | 617.44 KB | pdf
- ✘ Juhised Natura hindamise läbiviimiseks loodusdirektiivi artikli 6 lõike 3 rakendamisel Eestis, MTÜ Eesti Keskkonnamõju Hindajate Ühing, uuendatud 2019 | 4.01 MB | pdf
- ✘ Juhised loodusdirektiivi artikkel 6 lõike 4 rakendamiseks Eestis - Natura hindamise erandi tegemine, 2020 | 557.66 KB | pdf
- ✘ Natura 2000 alasad oluliselt mõjutavate kavade ja projektide hindamine. Loodusdirektiivi 92/43/EMÜ artikli 6 lõigete 3 ja 4 tõlgendamise meetoodilised juhised eesti keeles | 1.02 MB | pdf
- ✘ Natura 2000 alasad oluliselt mõjutavate kavade ja projektide hindamine. Loodusdirektiivi 92/43/EMÜ artikli 6 lõigete 3 ja 4 tõlgendamise meetoodilised juhised inglise keeles | 672.23 KB | pdf
- ✘ Juhenddokument loodusdirektiivi 92/43/EMÜ artikli 6 lõike 4 kohta (puudutab Natura hindamise tulemusena erandite tegemist) eesti keeles | 202.14 KB | pdf
- ✘ Juhenddokument loodusdirektiivi 92/43/EMÜ artikli 6 lõike 4 kohta (puudutab Natura hindamise tulemusena erandite tegemist) inglise keeles | 240.39 KB | pdf

Ingliskeelsed juhendid

- ✘ KSH protokoll rakendamise ülevaattik juhend (inglise keeles) | 626.69 KB | pdf
- ✘ Kliimamuutused ja bioloogiline mitmekesisus ning KSH, juhend | 1.49 MB | pdf
- ✘ Direktiivi 2001/42/EÜ rakendamise juhend
- ✘ Ühendatud Kuningriigi juhend planeerijatele direktiivi 2001/42/EÜ rakendamiseks ➔

Juulis 2015 kehtima hakanud KeHJS tutvustavad ettekanded

- ✘ Mõju hindamisest üldiselt | 1.31 MB | pdf
- ✘ Mõju hindamise põhietapid | 154.92 KB | pdf
- ✘ Ülevaade KeHJS muudatustest | 202.34 KB | pdf
- ✘ KMH/KSH juhtekspertide temaatika | 188.93 KB | pdf
- ✘ Ülevaade uuest KSH menetlusest | 925.42 KB | pdf
- ✘ Eelhindamine ja Natura eelhindamine | 1.07 MB | pdf

Uuringud

- ✘ Teiste Euroopa Liidu riikide keskkonnamõju hindamise süsteemi uuring. SA Keskkonnaõiguse Keskus, 2008 | 307.72 KB | pdf
- ✘ lisa 6 | 32.22 KB | pdf

KeM KSH juhendid:
<https://envir.ee/keskkonnamoju-strateegiline-hindamine#ksh-juhendmaterjalid>



KeA juhendid (KeA teenused):

<https://keskkonnaamet.ee/keskkonnakasutus-keskkonnatasu/keskkonnakorraldus>

Elusloodus, looduskaitse ▾ Keskkonnakasutus, keskkonnatasu ▾ Taotlused, aruanded ▾ Järelevalve, teavita 1247 ▾ Keskkonnateadlikkus, avalikustamised ▾ Keskkonnaamet, uudised, kontakt ▾

KESKKONNAKORRALDUS

Keskkonnamõju hindamine

Keskkonnamõju strateegiline hindamine

Planeeringute kooskõlastamine

Ehitamise kooskõlastamine

Keskkonnavastutus, keskkonnakahju heastamine

🏠 > Keskkonnakasutus, keskkonnatasu > Keskkonnakorraldus

Keskkonnakorraldus

Keenia vanasõna ütleb: „Me pole seda maailma saanud päranduseks oma esivanematelt, vaid laenanud oma lastelt“. Seda tuleb alati meeles pidada, kui inimkond oma tegevust planeerib ja ellu viib.

Keskkonnakorraldusega tegeleb Keskkonnaametis ringmajanduse osakonna keskkonnakorralduse büroo, mis pakub järgmisi teenuseid:

Keskkonnamõju hindamise ehk KMH menetlused

Mis on keskkonnamõju hindamine üldisemalt? Mis on keskkonnamõju hindamine (KMH) kitsamas tähenduses? Kes ja millal algatab KMH? Milline roll on Keskkonnaametil KMH menetlustes?

KESKKONNAMÕJU HINDAMINE

Keskkonnamõju strateegilise hindamise ehk KSH menetlused

Mis on keskkonnamõju strateegiline hindamine (KSH)? Millised on KSH menetlusetapid? Milline roll on Keskkonnaametil KSH menetlustes?

KESKKONNAMÕJU STRATEEGILINE HINDAMINE

Planeeringute kooskõlastamine ja arvamuse avaldamine

Millal tuleb Keskkonnaametit planeeringu menetlusse kaasata ja millal mitte? Missugused planeeringud tuleb Keskkonnaametiga alati kooskõlastada?

PLANEERINGUTE KOOSKÕLASTAMINE



Planeeringute ja projektide kooskõlastamine

<https://keskkonnaamet.ee/keskkonnakasutus-keskkonnatasu/keskkonnakorraldus> (valida: „Ehitamise kooskõlastamine“, „Planeeringute kooskõlastamine“)



Maalihe. Pärnu jõe alamjooksu kaldad on lihekohtlikud. Foto: Toomas Kalda

Planeering (ning keskkonnamõju strateegilise hindamise aruanne, kui KSH on algatatud) tuleb Keskkonnaametiga kooskõlastada, kui:

- planeeringu elluviimisega võib kaasneda oluline keskkonnamõju (st planeeringu koostamisel tehakse KSH), välja arvatud juhul, kui koostöö tegijaks ja kooskõlastajaks on Keskkonnaministeerium (alus: määruse nr 133 § 3 punkt 2 [☞](#));
- planeeringualal asub kal üksikobjekt või selle kaitseala (alus: määruse nr 133 § 3 punkt 2 [☞](#));
- planeeringualal asub ala algatanud kaitseala, hoiu üksikobjekti kaitse alla võetud ala (alus: määruse nr 133 § 3 punkt 2 [☞](#));
- detailplaneeringuga määratakse teeninduspiirkond (alus: määruse nr 39_1 lõige 2 [☞](#)).

Täiendavalt oleks mõistlik planeering (samuti KSH) kooskõlastamiseks Keskkonnaametiga

- ✓ planeeringu ülesanne on oluliselt mõjutada keskkonda (alus: määruse nr 133 § 3 punkt 2 [☞](#));
- ✓ planeering hõlmab kaitseala (alus: määruse nr 133 § 3 punkt 2 [☞](#));
- ✓ planeering hõlmab kaitseala (alus: määruse nr 133 § 3 punkt 2 [☞](#));
- ✓ planeering hõlmab kaitseala (alus: määruse nr 133 § 3 punkt 2 [☞](#));

Vajadusel võib planeerimisalase tegevuse korraldaja teha koostööd ja kooskõlastada planeeringu (ja vajadusel KSH aruande) ka muudel juhtudel.

- ✘ Kui koostöö ja kooskõlastamise kohustus ei tulene määruse nr 133 § 3 punktist 2 [☞](#), tuleb planeeringu Keskkonnaametile esitamisel alati kaaluda selle vajalikkust ning sisuliselt põhjendada koostöö ja kooskõlastamise soovi. Töö välja, mis keskkonnaprobleemide ja küsimuste

Millal kooskõlastada ehitustegevust Keskkonnaametiga?

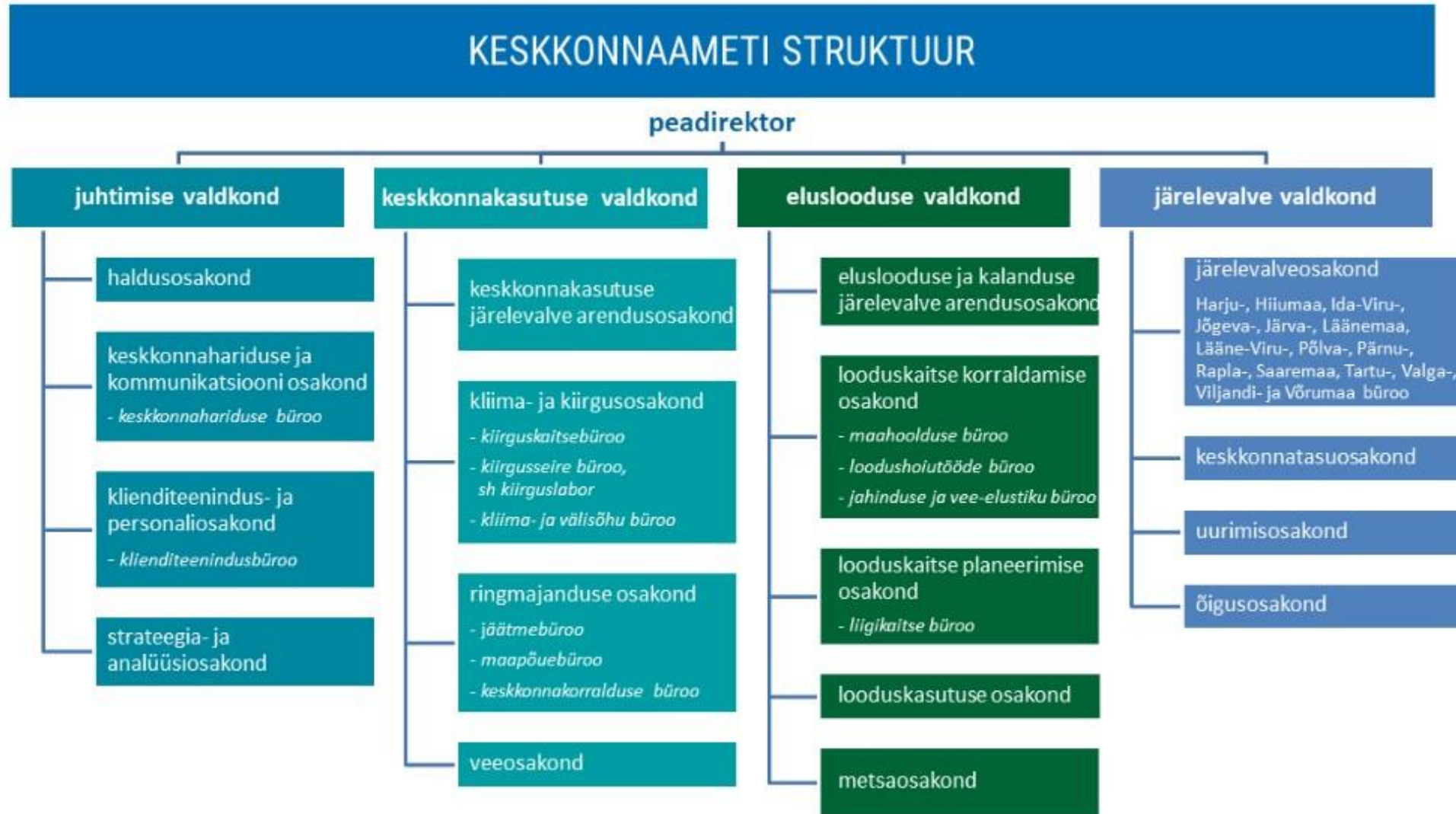
Millal küsida ehitamisega seoses Keskkonnaameti arvamust?

Keskkonnaamet kooskõlastab taotlusi, mis on:

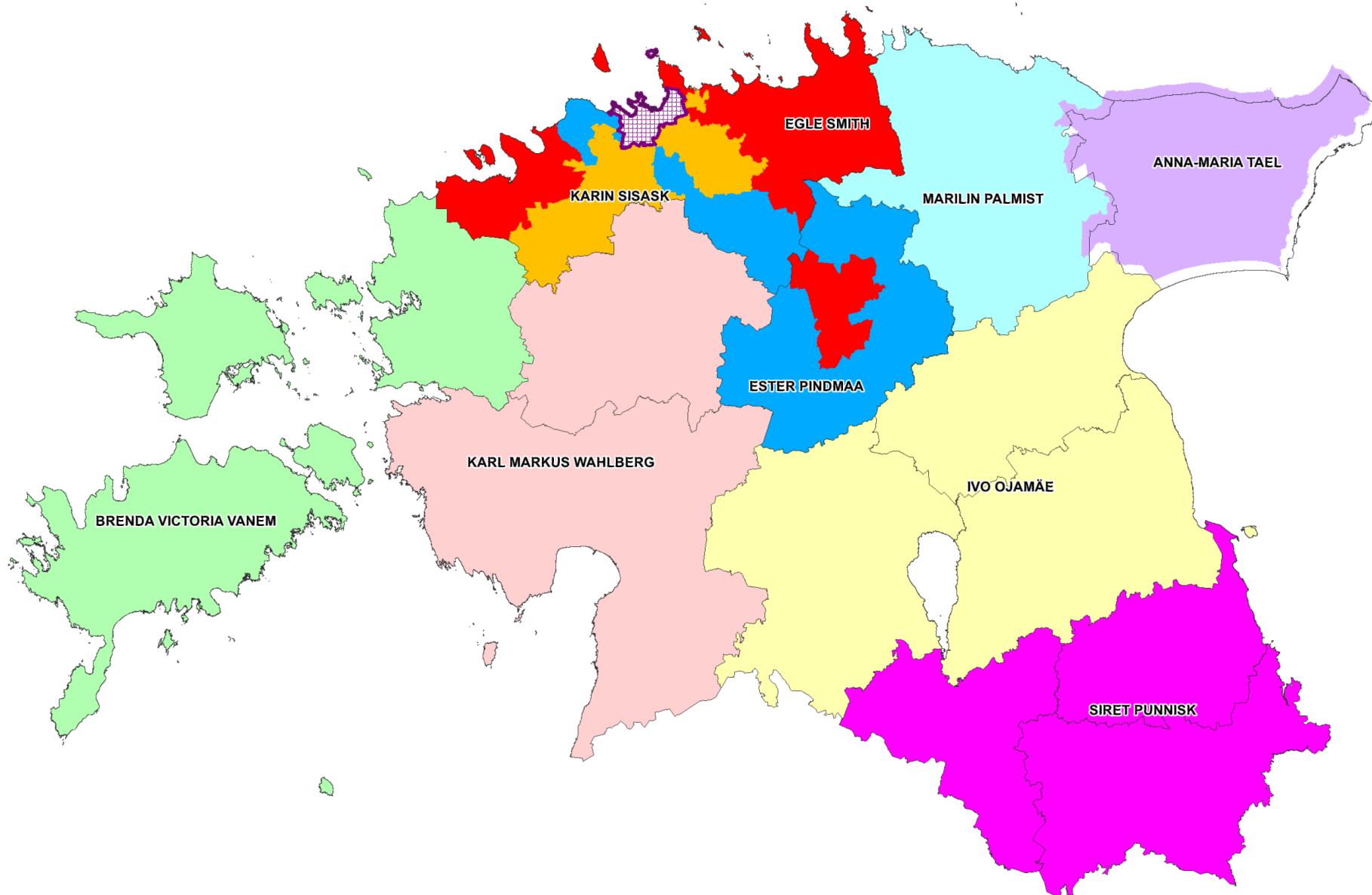
- ✘ seotud Keskkonnaameti valitseda olevate kaitstavate loodusobjektidega (alus: looduskaitse seaduse (LKS) § 14 lõige 1 punktid 6-8). Täpsemat info leiad "Planeerimine ja ehitamine" alt.
- ✘ puurkaevu või -augu ehitusloa taotlusi ja lammutamise ehitusprojekte (alus: ehitusseadustiku § 126 lõige 1, § 128 lõige 2). Täpsemat info leiad "Puurkaevud ja heitvesi" alt.
- ✘ paisu projekteerimistingimuste ja ehitusloa eelnõusid (alus: veeseaduse § 174 lõige 2). Täpsemat info leiad "Paisud ja paisutamine" alt.
- ✘ maaparandussüsteemide projekteerimistingimuste eelnõusid, ehitusprojekte, ehitusloa eelnõusid ja uuendusprojekte, kui:
 - ✘ tegevus toimub esivoolul (veekogul), mis kuulub LKS § 51 lõike 2 alusel kehtestatud lõhe, jõeforelli, meriforelli ja harjuse kudemis- ja elupaikade nimistusse;
 - ✘ tegevuskoht asub kaitsealal, hoiualal, püselupaigas või kaitstava looduse üksikobjekti kaitsevööndis;
- ✘ ehitusteatise või ehitusloa kohustuseta ehitise püstitamine, kui tegemist on sihtkaitsevööndis uute ehitiste püstitamise ja piiranguvööndis ehitise, kaa sa arvatud ajutise ehitise püstitamisega, kui kaitse-eeskirjaga ei sätestata teisiti (alus: LKS § 30 lõige 2 punkt 3, § 31 lõige 2 punkt B)

Olejäanud juhtudel puudub kohustus Keskkonnaameti poole pöördumiseks ning Keskkonnaametil ei ole ka õigust ehitamisega seonduva

Keskkonnaameti struktuur



KKB tööpiirkonnad – vt ka <https://keskkonnaamet.ee/keskkonnakasutus-keskkonnatasu/keskkonnakorraldus>





KESKKONNAAMET

Keskkonnaameti üldkontakt

info@keskkonnaamet.ee | 662 5999

Keskkonnarikkumisest või erijuhtumist
teata riigiinfo telefonile **1247**

Jälgi meid:

keskkonnaamet.ee

