

# **EU Login – Euroopa Komisjoni Autentimisteenus**

## **Kasutusjuhend**



## Sisukord

Mis on EU Login?	3
Kuidas kasutada EU Login kontot?	3
Sisselogimine mitmeastmelise autentimisega	6
Kaheastmelise autentimise seadistamine EU Login Mobile rakendusega	6
EU Login Mobile App'i käivitamine mobiilseadmega:	8
EU Login kontole sisselogimine kasutades EU Login App + QR-kood	14
Kaheastmelise autentimise seadistamine turvavõtme ja usaldusväärsete platvormidega	16
Elektronilise eID-ga sidumine	16
Abi ja korduma kippuvad küsimused	19

## Mis on EU Login?

EU Login on Euroopa Komisjoni kasutajate autentimisteenus. See võimaldab volitatud kasutajatel ühe e-posti aadressi ja parooli abil juurdepääsu paljudele komisjoni veebiteenustele.

EU Login konto muutub passiivseks 6. kuu möödudes, kui seda ei kasutata, kuid see on endiselt juurdepääsetav. Passiivse konto puhul palutakse luua uus parool ning pärast seda on konto jälle kasutatav.

## Kuidas kasutada EU Login kontot?

Esmalt tuleb luua EU Login konto kasutades järgnevat linki:

<https://webgate.ec.europa.eu/cas/eim/external/register.cgi>

The screenshot shows the EU Login registration interface. At the top, a yellow banner (1) contains a cookie notice. The main header (2) includes the 'EU Login' logo and a language selector set to 'English (en)' (3). The central area is titled 'Sign in to continue' and features a form (4) for entering an email address or unique identifier, a 'Next >' button, and a 'Create an account' link (5). Below the form, there are social login options (6) for eID, Facebook, Twitter, and Google. At the bottom of the form area, there is a section (7) promoting the EU Login app, with links to the App Store and Google Play. The footer (8) contains navigation links for 'About EU Login', 'Cookies', 'Privacy Statement', and 'Help', along with the European Union and Commission logos.

1. Veebilehe ülaservas on kollane riba ning vajutades sellel **nõustute küpsistega**, et saaksite erinevatesse rakendustesse sisse logida ilma et peaksite oma e-posti aadressi ja salasõna uuesti sisestama. Need küpsised ei sisalda isikuandmeid ja need eemaldatakse, kui need ei ole enam vajalikud.
2. Saab muuta ekraani **kontrastsust**.

3. Rippmenüüst saate valida omale **sobiva keele**.
4. Kui Teil on juba EU Login konto siis kasutage sisselogimiseks oma **e-posti aadressi**.
5. Kui Teil ei ole veel kontot siis vajutage nupule **Loo konto**.
6. EU Login pakub võimalust autentida sotsiaalmeedia (Facebook, Twitter ja Google) kaudu, et pääseda ligi Euroopa Komisjoni rakendustele ilma konkreetset EU Logini kontot loomata. See on saadaval ainult välistele kasutajatele ja **pole veel lubatud kõigi avalikkusele avatud rakenduste jaoks**.
7. Mitmeastmelise autentimise jaoks on vajalik alla laadida oma mobiiltelefoni **EU Login rakendus**, mida saab teha veebilehelt või mobiiltelefonist.
8. Lingid **EU Login-I kohta, Küpsised, Isikuandmete kaitse põhimõtted, Abi**.

Täitke lahtrid ja nõustuge [isikuandmete kaitse põhimõtetest](#) ning vajutage nuppu **Loo konto**.

The image shows two sequential screenshots of the 'Create an account' form. The left screenshot shows the form with numbered callouts 1-6 highlighting the input fields and the privacy statement checkbox. The right screenshot shows the form with the fields filled out and a hand cursor clicking the 'Create an account' button, with callout 7.

**Create an account**

[Help for external users](#)

First name

Last name

E-mail

Confirm e-mail

E-mail language

By checking this box, you acknowledge that you have read and understood the [privacy statement](#)

**Create an account** Cancel

**Create an account**

[Help for external users](#)

First name

Last name

E-mail

Confirm e-mail

E-mail language

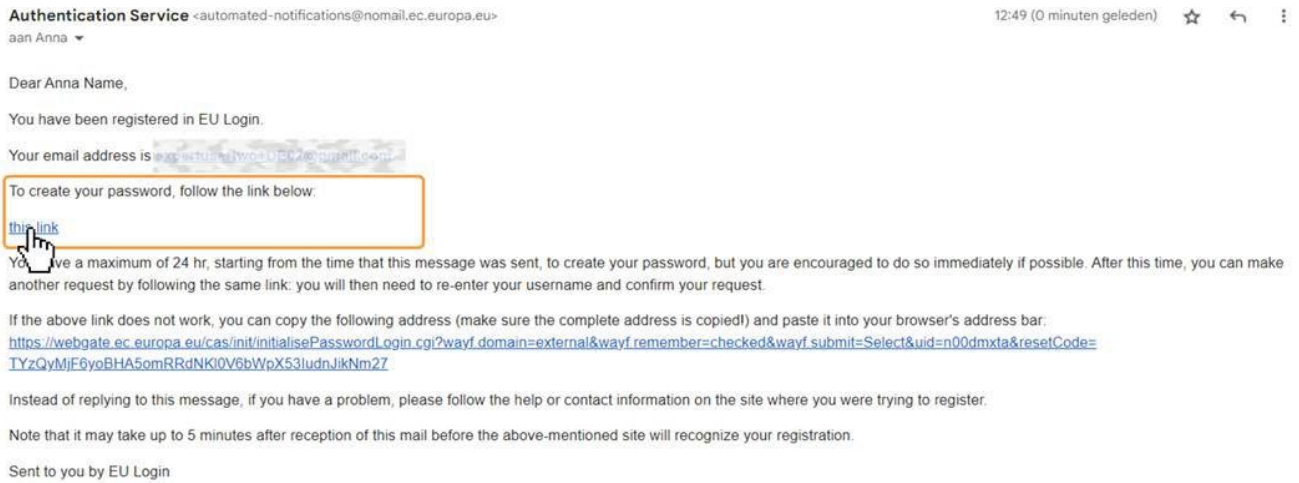
By checking this box, you acknowledge that you have read and understood the [privacy statement](#)

**Create an account** Cancel

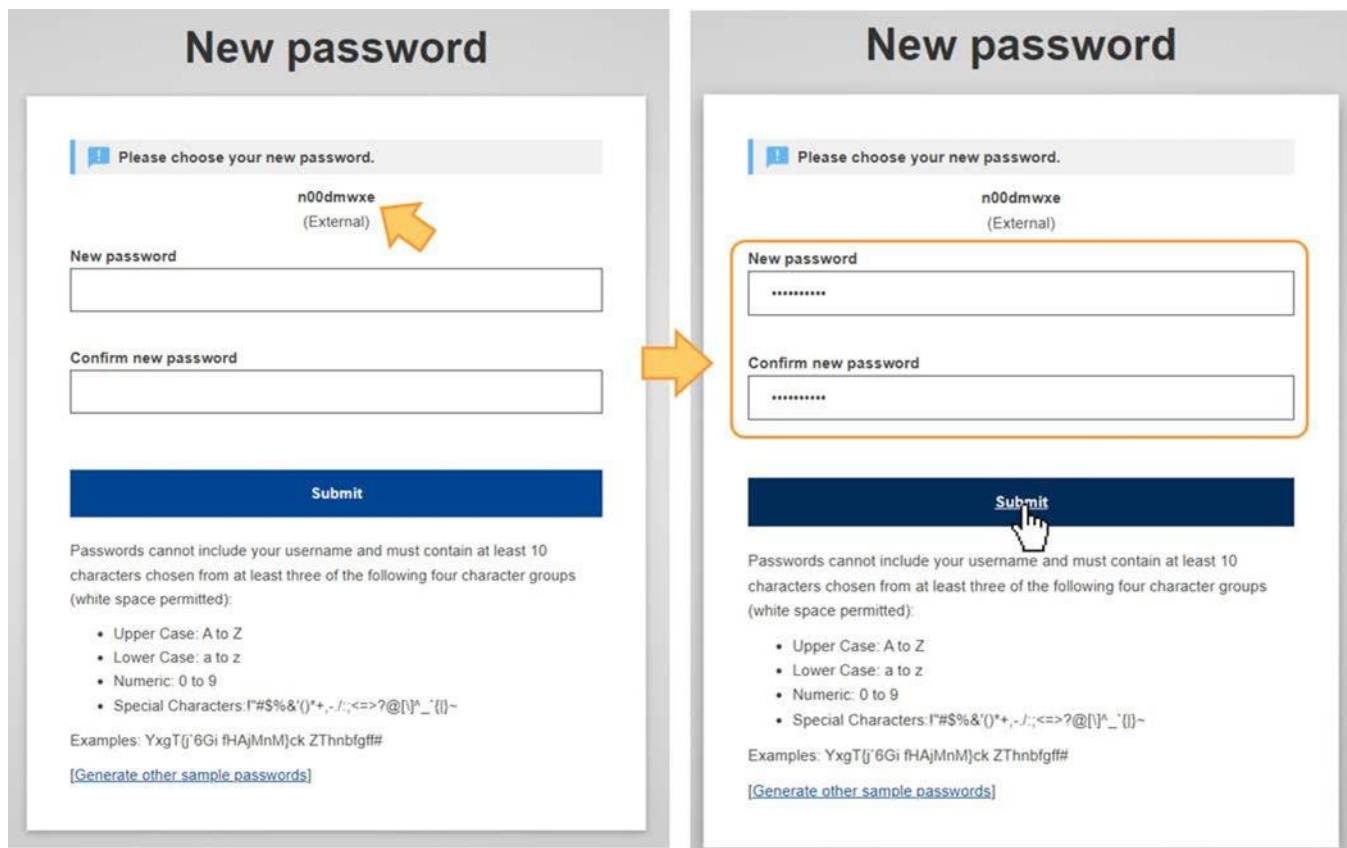
**Create an account**

Thank you for registering, you will receive an e-mail allowing you to complete the registration process.

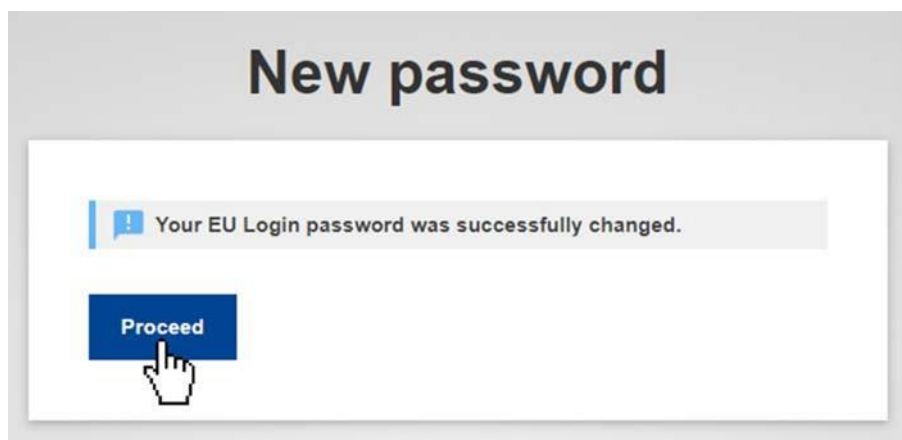
Teie sisestatud e-posti aadressile saadetakse e-kiri, kus palutakse parooli loomiseks vajutada [seda linki](#).



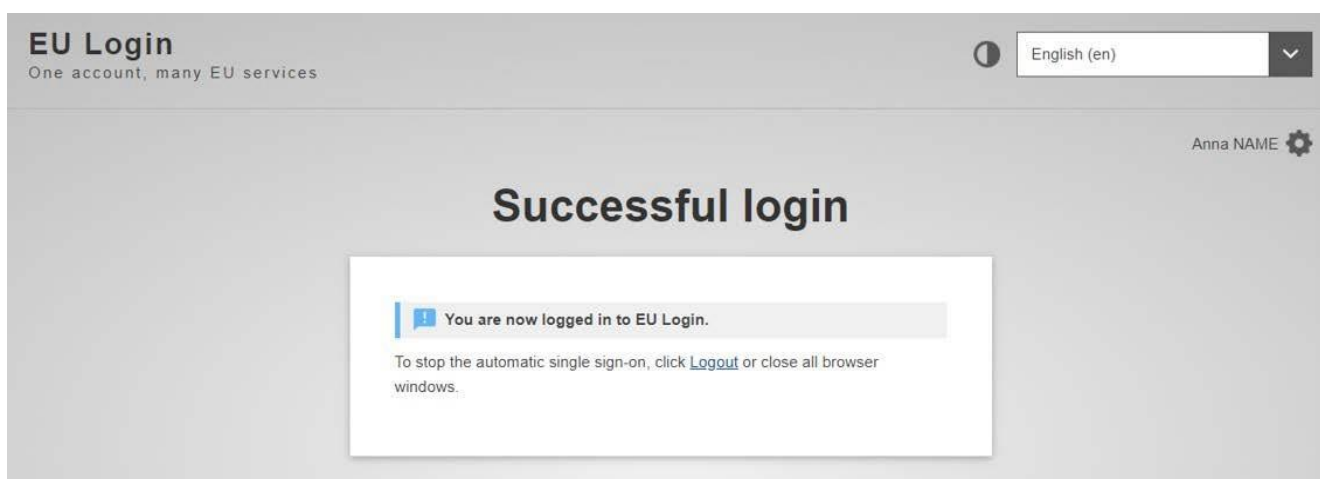
Vajutades [seda linki](#) suunatakse Teid EU Login veebilehele, kus küsitakse Teie enda loodud parool ning pärast seda vajutate nuppu **Esita**.



Seejärel on Teie poolt loodud parool kinnitatud ning vajutage nuppu **Jätka**.



Sisselogimine õnnestus ning Te näete veebilehe paremas servas oma **Nime**.



## Sisselogimine mitmeastmelise autentimisega

Mitmeastmelise autentimisega sisselogimisel on erinevad võimalused:

1. **EU Login Mobile App + QR code**
2. **EU Login Mobile App + PIN-kood**
3. **Turvavõti (Security Key) ja usaldusväärsed platvormid (Trusted Platform)**
4. **Electronic ID (eID)**

Kaheastmelise autentimise seadistamine EU Login Mobile rakendusega

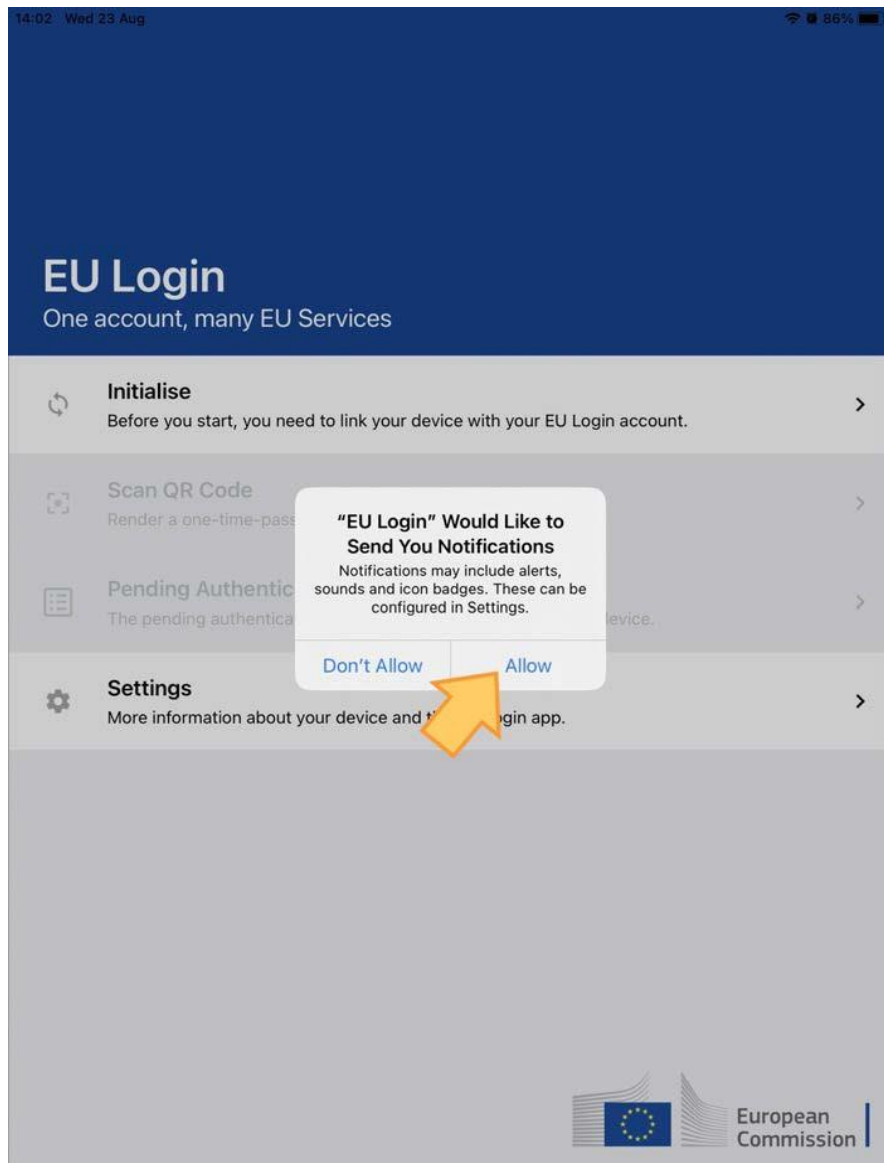
Mobiilirakenduse alla laadimiseks on EU Login lehel olemas otselink. Samuti on see leitav telefoni rakenduste

poes (tasuta).

EU Login rakendust saab alla laadida ainult töötava kaameraga telefonile.

Pärast rakenduse alla laadimist on vajalik läbi viia alustusprotsess. Selleks vajate lisaks mobiiltelefonile ka arvutit.

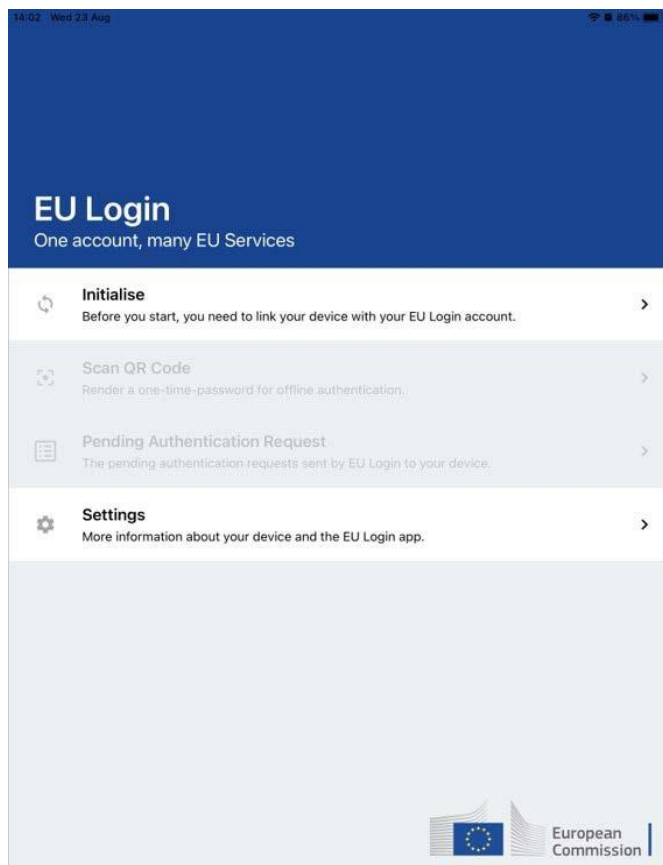
Rakenduse avamisel lubada märguanded, ilma selle nõusolekuta ei saa rakendust kasutada.



Rakendus EU Login Mobile pakub pärast aktiveerimist mitmesuguseid võimalusi sisselogimiseks, näiteks:

1. EU Login Mobile App **PIN-kood** - saate kasutada EU Login Mobile App PIN-koodi kinnitamise meetodit
2. EU Login Mobile App **QR-kood** - saate kasutada EU Login Mobile App QR-koodi kinnitamisemeetodit

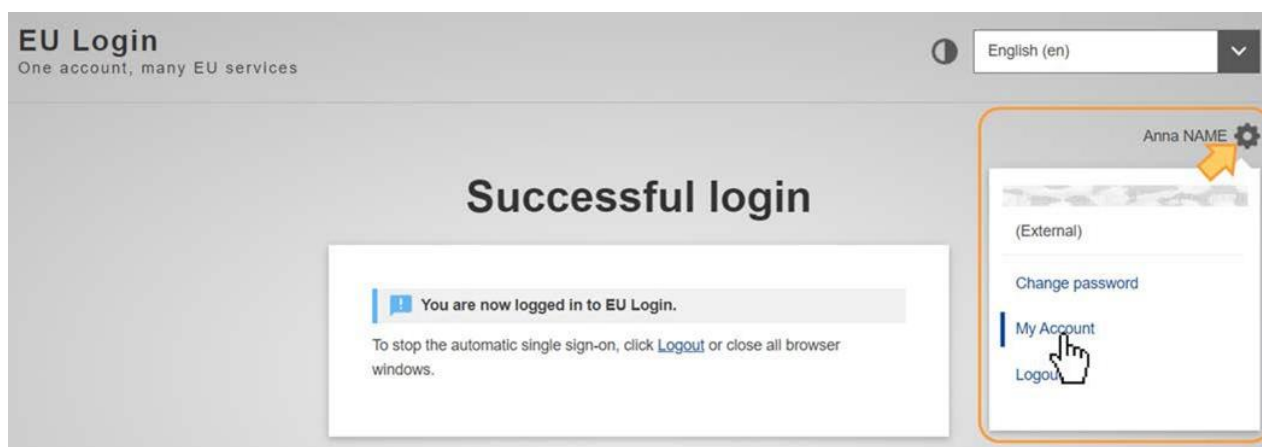
## EU Login Mobile App'i käivitamine mobiilseadmega:



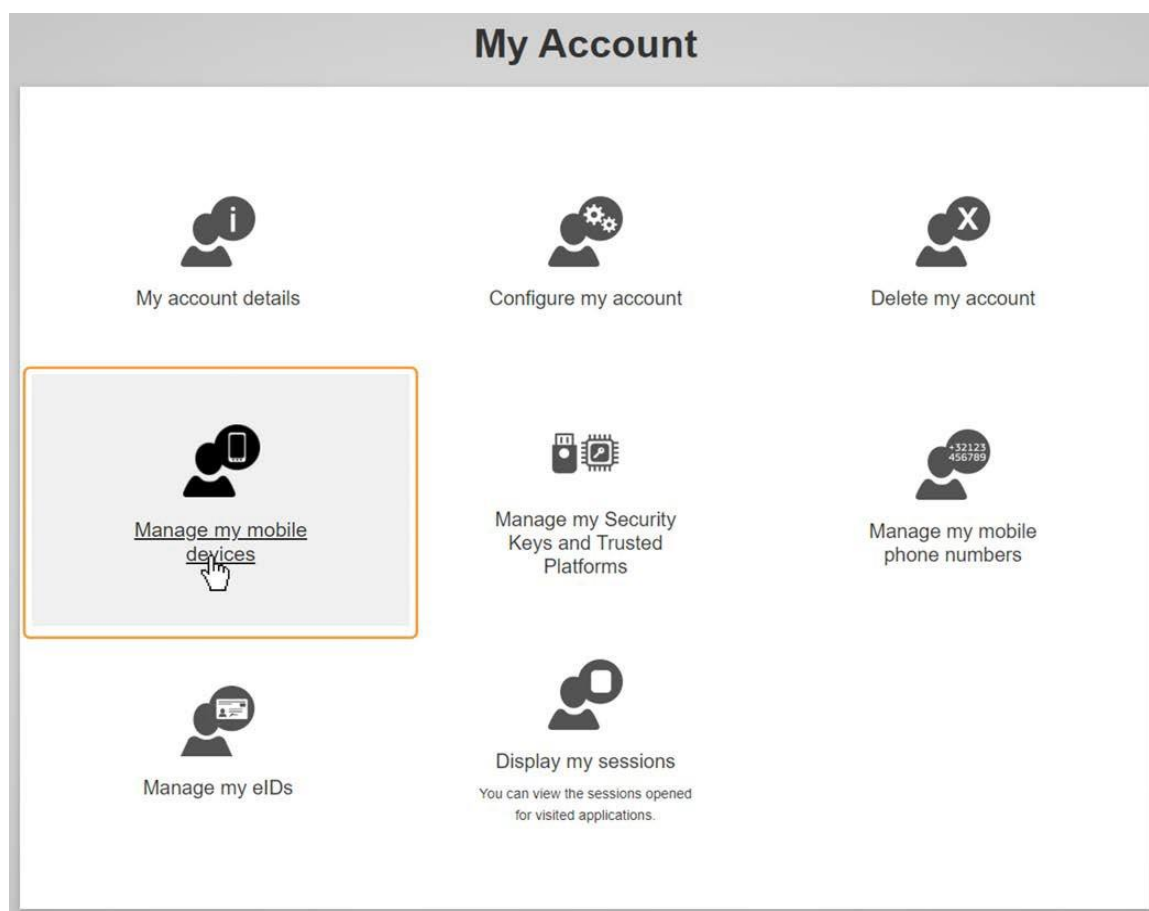
Kui olete EU Login Mobile rakenduse juba mõnesse teisesse seadmesse alla laadinud ja läbinud alustusprotsessi või kui registreerisite oma mobiiltelefoni numbriga SMS-ide vastuvõtmiseks, siis kasutage juba registreeritud seadet või telefoninumbrist.

**Logige arvutist sisse EU Login veebilehele kasutades e-posti aadressi ja salasõna.**

EU Login oma konto andmetele juurdepääsuks liikuge noolega paremas ülanurgas seadetele (hammasratas) ja valige **Minu konto**.



Valige **Mobiilirakenduse seadmete haldamine**.



Vajutage **Lisa mobiiliseade**.

# Manage my mobile devices



[← My Account](#)

## 1. Andke oma **seadmele nimi**

Seadme nimeks valige Teile sobiv nimi, näiteks "Minu tahvelarvuti mudel", "Minu telefoni mudel" või "Minu sinine telefon".

## 2. Seadistage **4-kohaline PIN-koodi**

Valige kood, mida saate hõlpsalt meelde jätta. Kuid vältige PIN-koode, mida on lihtne ära arvata, nagu teie sünniaasta või sünnipäev ja -kuu.

### Add a mobile device

Please give a name to identify your mobile device and a PIN code to use for it.

Your device name  1

Your 4 digit PIN code  2

You will be required to enter this PIN code on your mobile device to use the EU Login mobile app.

Confirm your PIN code  2

Submit
Cancel

➔

### Add a mobile device

Please give a name to identify your mobile device and a PIN code to use for it.

Your device name Phone

Your 4 digit PIN code ....

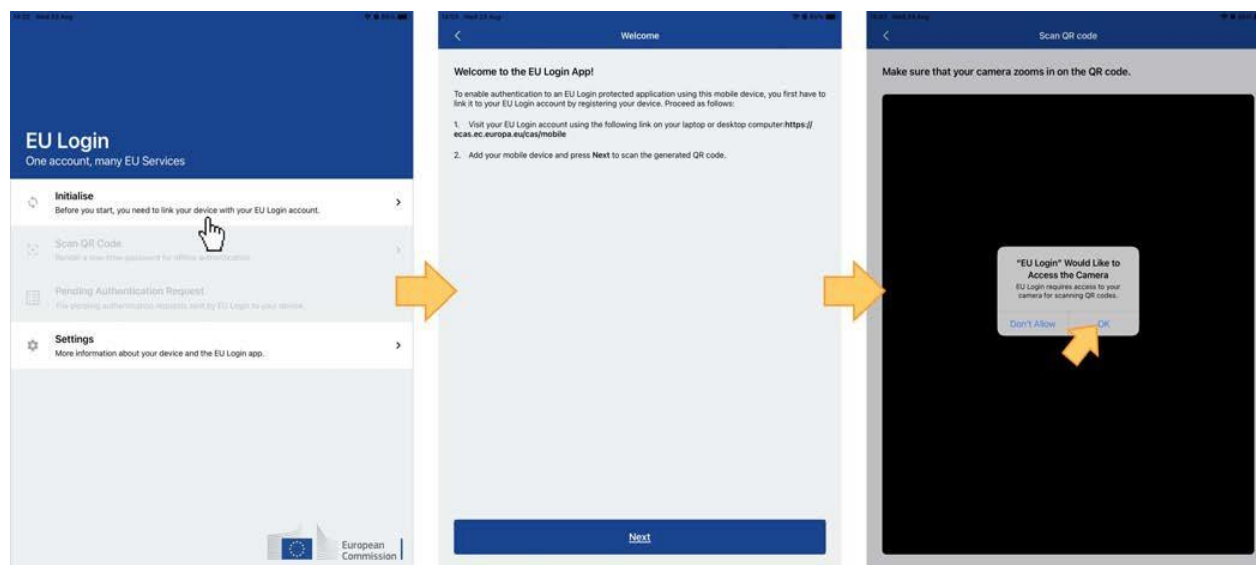
You will be required to enter this PIN code on your mobile device to use the EU Login mobile app.

Confirm your PIN code ....

Submit
Cancel

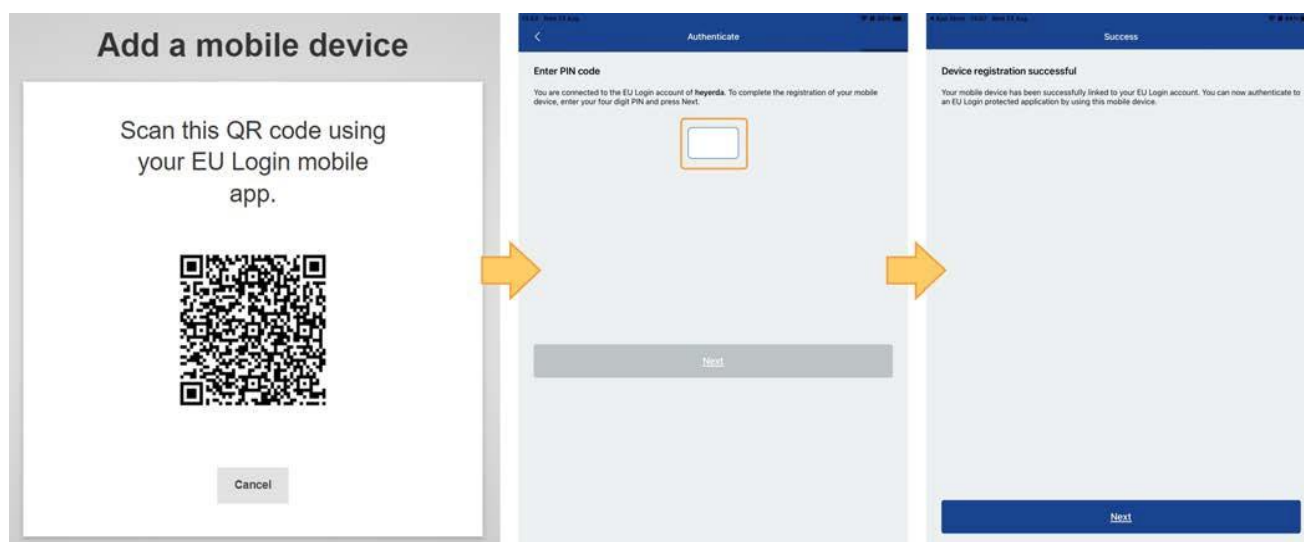
Vajutage nuppu **Esita**.

Avage oma mobiiltelefonis EU Login Mobile rakendus ja valige **Alusta**. Järgige ekraanil kuvatavaid juhiseid ja lubage juurdepääs oma kaamerale.



**QR-koodi skänner** käivitub Teie mobiiltelefonis ja **QR-kood** kuvatakse Teie arvuti ekraanil. Suunake mobiiltelefoni kaamera arvutiekraanile, kuni QR-kood tuvastatakse. Mobiiltelefoni ekraanil ilmuvasse kastikesse sisestage varem seadistatud 4-kohaline PIN-kood ja vajutage nuppu **Autentimine**.

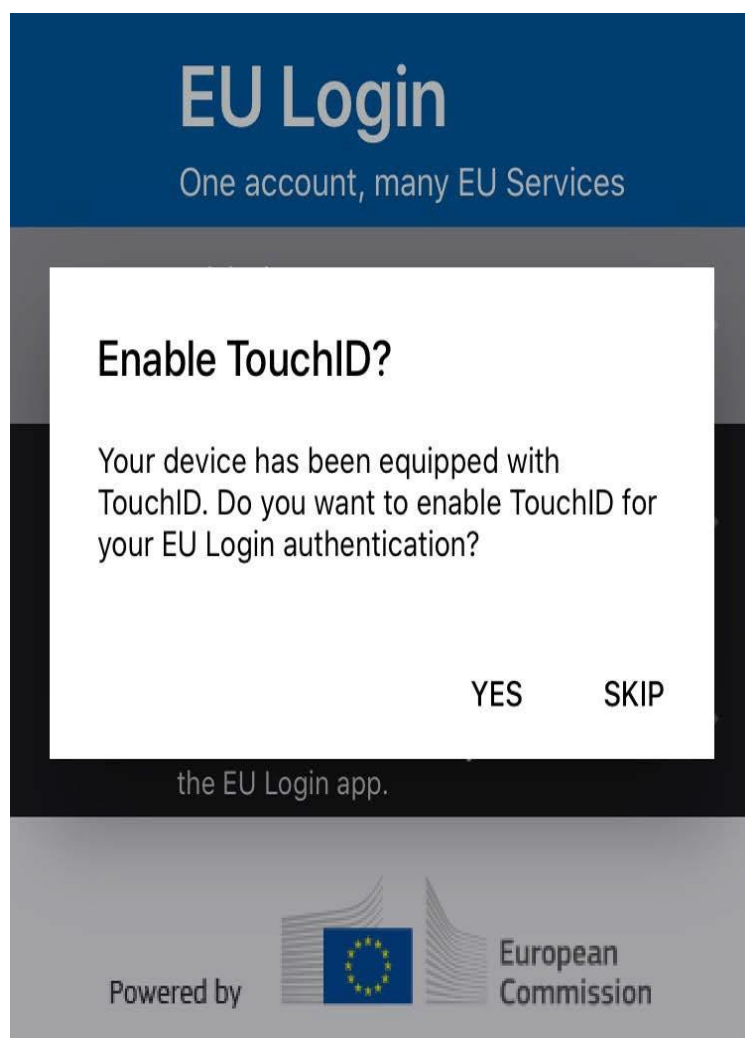
Nüüd on Teie mobiiltelefon seotud EU Login kontoga. Vajutage nuppu **Edasi**.



Saate oma mobiilseadmega edaspidi pääseda ligi Euroopa Komisjoni teenustele, mis nõuavad mitmeastmelist autentimist, kasutades selleks 4-kohalist PIN-koodi või skaneerides QR-koodi.

Teie registreeritud e-posti aadressile saadetakse e-kiri, et Teie EU Login kontole on lisatud uus mobiilseade.

Kui Teie mobiiltelefon on varustatud sõrmejäljetuvastusega (TouchID), kuvatakse automaatne hüpikaken sõrmejäljetuvastuse lubamiseks. Saate selle funktsiooni lubada, klõpsates nuppu JAH. Kui Te ei soovi sõrmejäljetuvastust lubada, klõpsake nuppu JÄTA VÄLJA.



**Minu konto** alt saate edaspidi **mobiilseadmeid kustutada, lisada ja muuta PIN-koodi.**

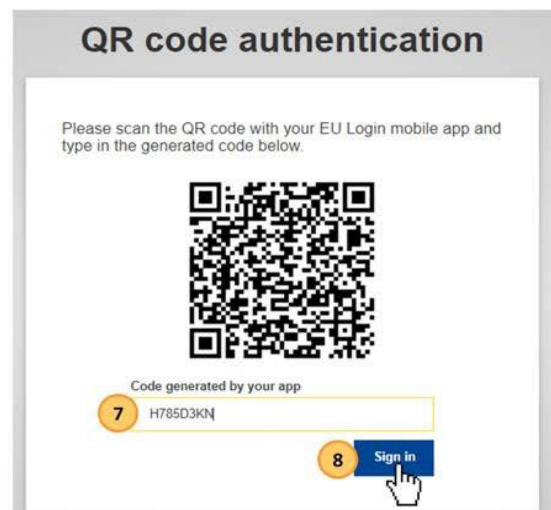


## EU Login kontole sisselogimine kasutades EU Login App + QR-kood

1. Sisesta oma **e-posti address** ja vajuta nuppu **Järgmine**.
2. Sisesta oma **Salasõna**.
3. Vali rippmenüüst **EU Login App + QR-Code** ja vajuta nuppu **Logi sisse**.
4. **QR kood** kuvatakse ekraanile.

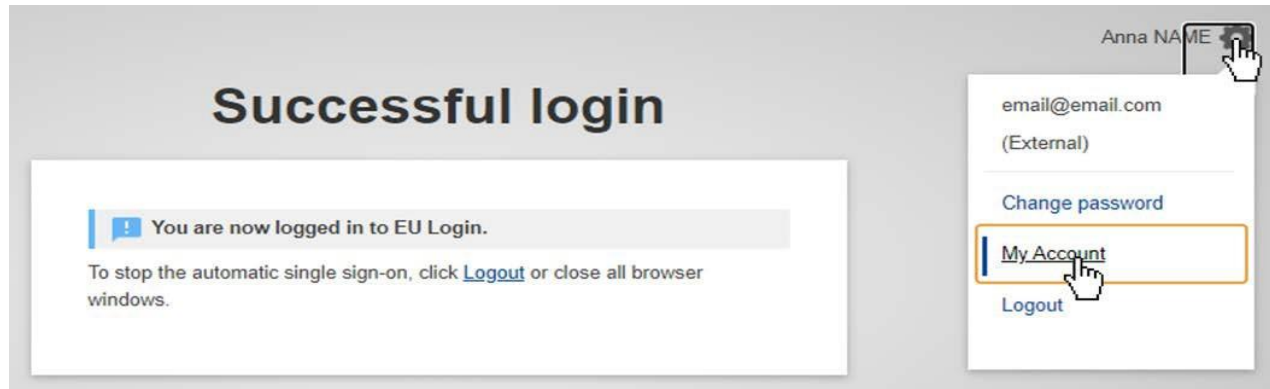


5. Käivitage EU Login Mobile rakendus mobiiltelefonis. Vajutage nuppu **Scan QR Code**. Suunake mobiiltelefoni kaamera arvutiekraanile, kuni QR-kood tuvastatakse.
6. EU Login mobiilirakendus kuvab ühekordse parooli, mis koosneb numbritest ja tähemärkidest.
7. Sisestage ühekordne parool ( ilma tühikuteta) arvutiekraanil väljale **Mobiilirakenduse loodud kood**.
8. Jätkamiseks vajutage nuppu **Logi sisse**.



## “Minu konto”

Oma EU Logini konto andmetele juurdepääsuks vajutage paremas ülanurgas seadete (hammasratta) ikoonil ja valige Minu konto.



Avaneb leht **Minu konto**, kus on mitmeid valikuid oma konto üksikasjade muutmiseks ja vaatamiseks.

### Minu konto andmed

Siit leiate üldist teavet oma EU Login konto kohta, nagu kasutajanimi, viimane sisselogimine, viimane parooli lähtestamine ja palju muud. Kogu siin olev teave on ainult lugemiseks.

My account details	
Username	n00dmwxex
Domain	External
Unique identifier at the Commission (uid)	n00dmwxex
Most recent login	28/08/2023 10:37 GMT+02:00
Previous login	28/08/2023 10:24 GMT+02:00
Account created	23/08/2023 11:44 GMT+02:00
Name	Name Anna
Email preferred language	nl
E-mail	email@email.com
Password last changed	23/08/2023 11:45 GMT+02:00
Password expires (as defined by the policy currently in force)	19/02/2024 10:45 GMT+01:00
Password last reset	23/08/2023 11:45 GMT+02:00
Password reset last requested	
Number of good logins	4
Number of bad logins	2
Last unlock time	
Last authentication failure	28/08/2023 10:24 GMT+02:00
Group Membership(s)	AIDA_SELFRG
List of Federated IDs	

[← My Account](#)

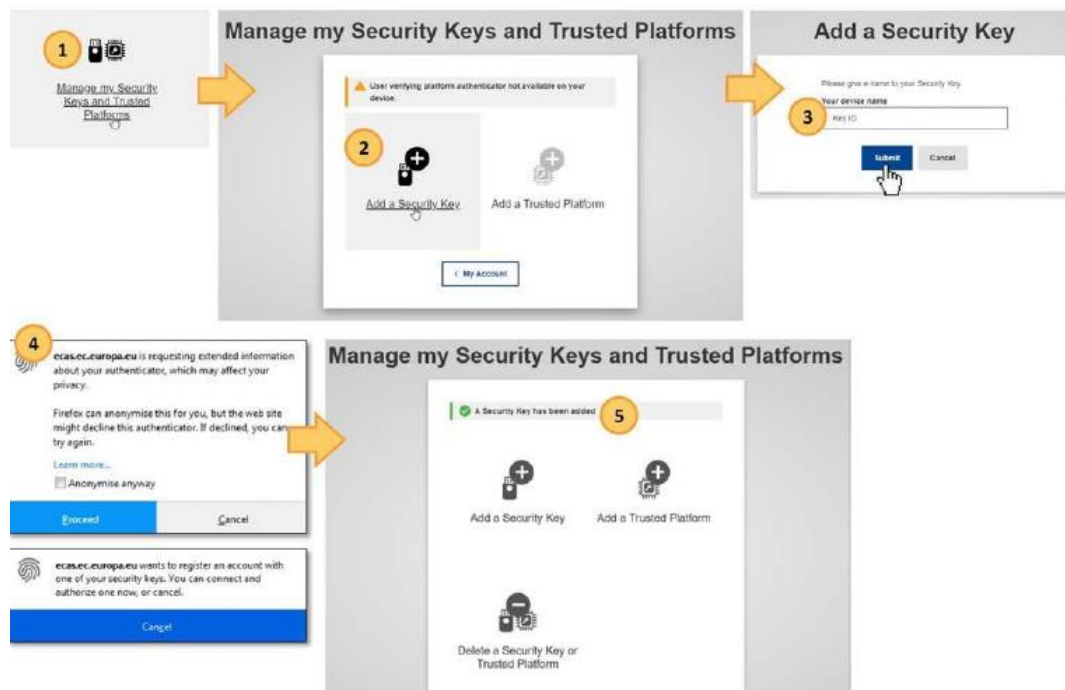
## Kaheastmelise autentimise seadistamine turvavõtme ja usaldusväärsete platvormidega

See funktsioon võimaldab hallata turvavõtmeid (Key-ID) ja usaldusväärseid platvorme, mida kasutatakse kahefaktoriliseks autentimiseks. Enne nende lisamist EU Logini kontole peab turvavõti või TPM olema seadmes seadistatud (vaata seadme kasutusjuhendit).

Sammud:

1. Sisesta turvavõti seadmesse.
2. Klõpsa *Manage my Security Keys and Trusted Platforms*. Vajadusel autentige tugevama meetodiga.
3. Vali *Add a Security Key* või *Add a Trusted Platform*.
4. Sisesta seadme nimi ja vajuta *Submit*.
5. Ilmub teade „Credential registration in progress“, brauser küsib luba autentimisinfole ligipääsuks.
6. Klõpsa *Proceed*. Ära märgi *Anonymise anyway* valikut, muidu meetod ei tööta. Kinnita sõrmejäljega.
7. Kui kõik õnnestub, kuvatakse teade: „A security key has been added.“

EU Login User Guide



## Elektroniilise eID-ga sidumine

Et siduda oma eID (elektroniiline isikutunnistus) ELi sisselogimiskontoga, klõpsa nuppu "Seo minu eID". See võimaldab ühendada sinu riikliku elektroniilise isikutunnistuse sinu EU Login kontoga.

Toimi järgmiselt:

1. Aseta oma ID-kaart kaardilugejasse.

**Configure my account**

**First name**

**Last name**

**E-mail**

**E-mail language**

I want to receive e-mail notifications.  
 Warn me each time an application asks for my identity  
 View my EU Login account details after logging me in  
 Always require multi-factor authentication  
 Enable adaptive authentication for my account

**Submit** **Cancel**

2. Vali oma riik.
3. Järgi ekraanil kuvatavaid juhiseid kaardi sidumiseks.

**Manage my eIDs**

**Link my eID**  
 You can link your eID to your EU Login account.

**My Account**

**Log in with your eID**

Please select your country of origin

eID Authentication

eID authentication is provided in accordance with the eIDAS regulation for all notified eID schemes. Additional eID schemes are supported on a voluntary basis.

Austria  Belgium  Croatia  
 Czechia  Estonia  Germany  
 Italy  Latvia  Lithuania  
 Luxembourg  Malta  Netherlands  
 Portugal  Slovakia  Spain  
 Sweden

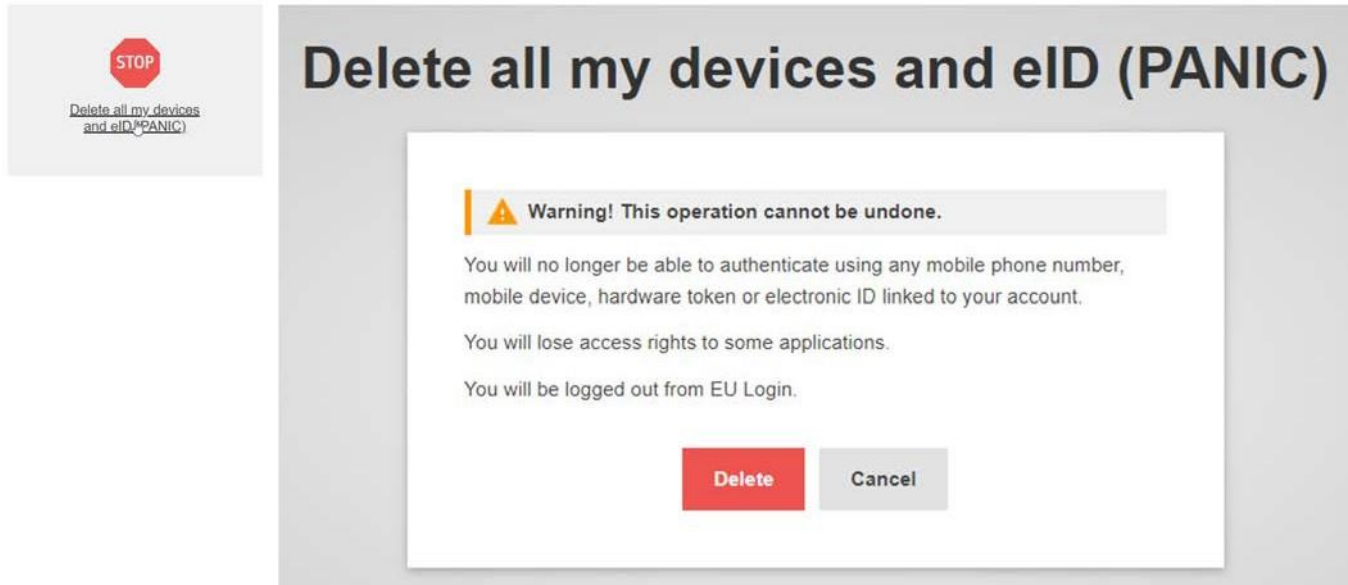
**Submit** **Cancel**

### “Konfigureeri minu konto”

Isiklike andmete muutmiseks klõpsake nuppu Konfigureeri minu konto. Siin saate värskendada oma isikuandmeid, e-posti aadressi ja e-kirja keelt ning e-posti teavituste seadeid.

## Kustuta kõik minu seadmed ja e-ID-d (PANIC)

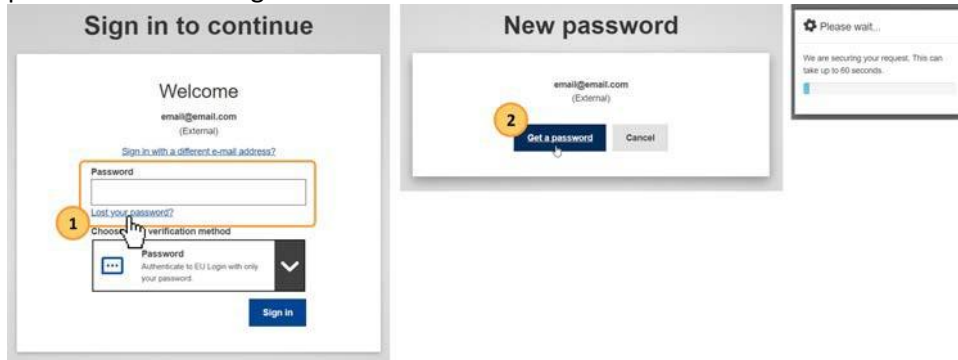
Selle valiku kasutamine tühistab Teie kontoga seotud mis tahes mobiiltelefoninumbri, mobiilseadme, riistvara või elektroonilise ID-ga autentimise valikud. Kaotate juurdepääsuõigused rakendusele, mis nõuavad kaheastmelist autentimist. Teid logitakse välja ka EU Login-ist.



## Abi ja korduma kippuvad küsimused

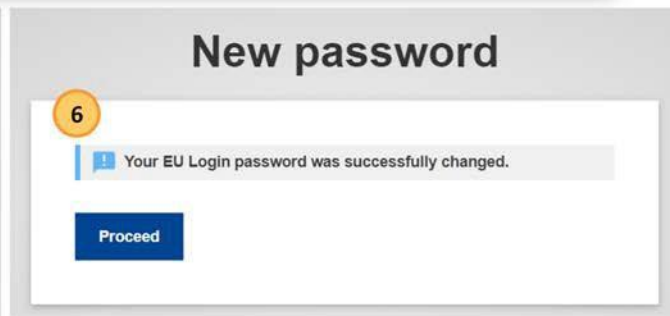
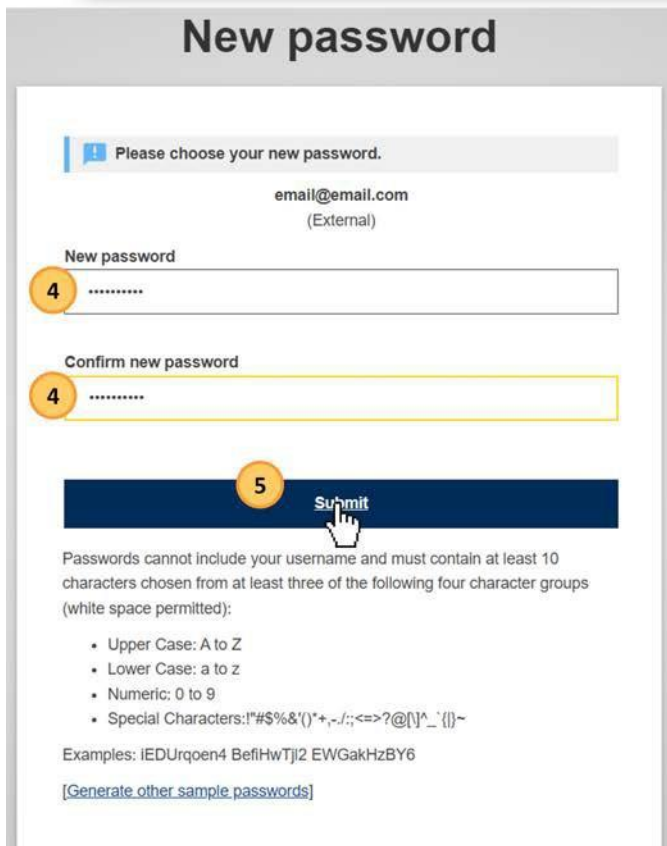
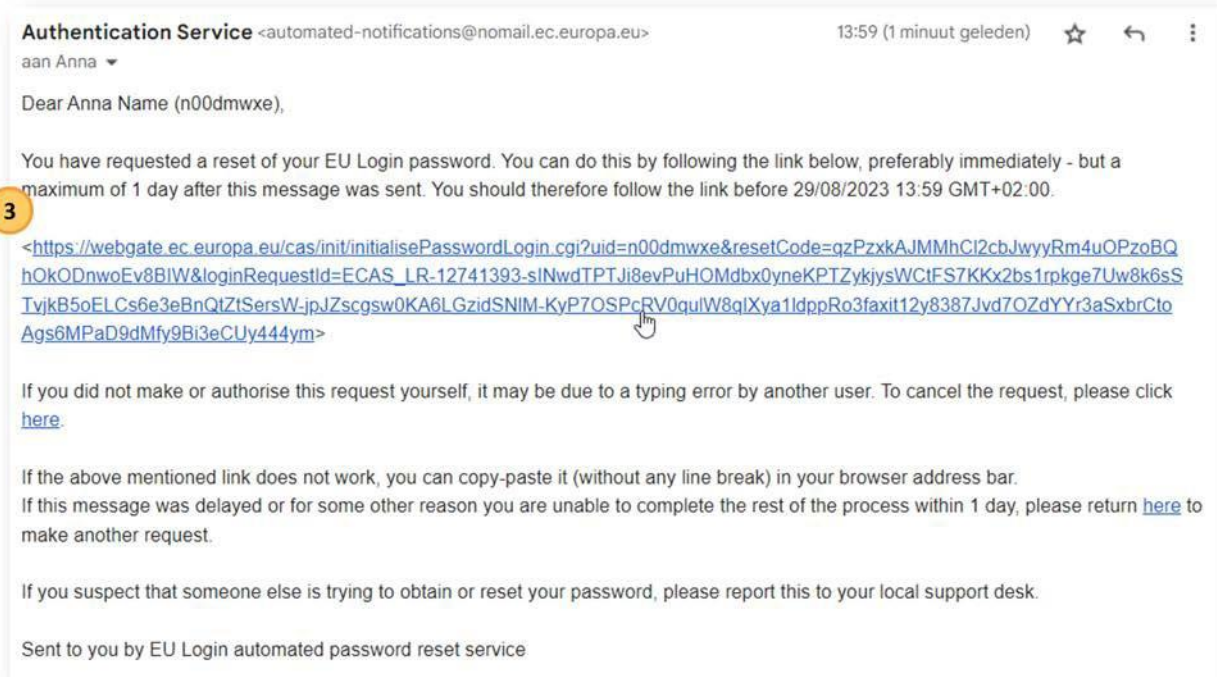
### Unustasid salasõna?

1. Vajuta avaekraanil tekstile [Kaotasite oma parooli?](#)
2. Kuvatakse Teie e-posti aadressi ning vajutades nuppu **Taotlege parooli** saadetakse Teile e-kiri, milles link parooli lähtestamisega.



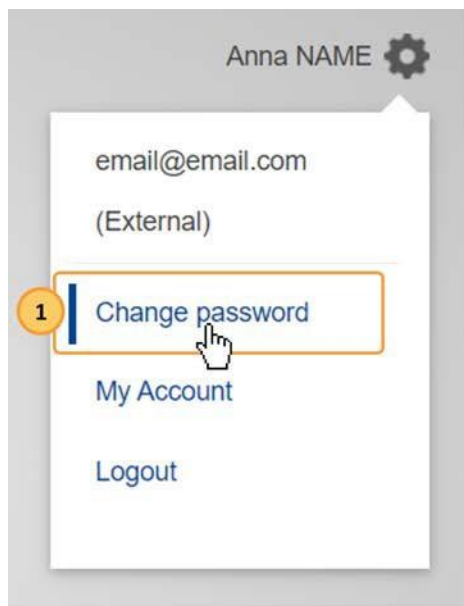
3. E-kirjas vajutage **sinisele kirjale (lingile)**.
4. Avage arvutis EU Login leht ning **sisestage uus parool**.
5. Vajutage **Esita** nuppu.
6. Kui parool on muudetud, vajutage **Jätka** nuppu.

Kui Teie konto on lukustatud, ei saa Te oma parooli lähtestada. Selle aja jooksul ei saa Te sisse logida ega oma parooli lähtestada. See juhtub siis, kui järjestikku sisestatakse liiga palju valesid parooli. Pärast konto lukustumist 15 minuti möödumisel konto taasaktiveeritakse automaatselt.



## Kuidas muuta salasõna?

1. Logige sisse EU Login lehele ja valige paremas ülanurgas seadete (hammasratta) alt **Parooli muutmine**.
2. Sisestage oma praegune parool.
3. Sisestage uus parool kaks korda.
4. Vajutage nuppu **Muuda** ja uus parool salvestub.



## Change password

email@email.com  
(European Commission)

Current password

2

New password

3

Confirm new password

3

4

Passwords cannot include your username and must contain at least 10 characters chosen from at least three of the following four character groups (white space permitted):

- Upper Case: A to Z
- Lower Case: a to z
- Numeric: 0 to 9
- Special Characters: !"#%&()\*+,-./:;<=>?@[]^\_`{|}~

Examples: I+H0Cjm.yM knWE+B2nLK MDPSacsup9

[\[Generate other sample passwords\]](#)

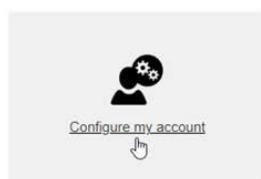
**Note:** Changing this password does **not** affect your Windows or Internet password.

Please take great care in entering your new password. Once you have created it, you will only be able to change or reset it yourself after 1 day.

## Kuidas muuta oma e-posti aadressi EU Login lehel?

1. Logige sisse EU Login lehele ja valige paremas ülanurgas seadete (hammasratta) alt **Minu konto**.
2. Valige **Konfigureeri minu konto**.

3. Muutke oma e-posti aadress.
4. Vajutage **Esita** nuppu.



## Configure my account

**First name**

**Last name**

**E-mail**

**E-mail language**

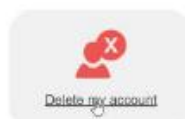
I want to receive e-mail notifications.  
 Warn me each time an application asks for my identity  
 View my EU Login account details after logging me in  
 Always require multi-factor authentication  
 Enable adaptive authentication for my account

### Mida teha, kui Te ei saanud SMS-i?

Palun võtke ühendust EU Login veebiabiga <https://webgate.ec.europa.eu/cas/help.html>. Kui probleem püsib, võtke ühendust [EU- LOGIN-EXTERNAL-SUPPORT@ec.europa.eu](mailto:EU-LOGIN-EXTERNAL-SUPPORT@ec.europa.eu)

### Kuidas kustutada EU Login kontot?

Oma EU Logini konto kustutamiseks klõpsake nuppu **Konto kustutamine** ning järgige juhiseid. Pärast kontokustutamist kõik juurdepääsuõigused tühistatakse ja neid ei saa taastada.



## Delete my account - Confirmation required

**Warning!** You are about to delete your EU Login account.

All access rights assigned to this account will be revoked. You will not be able to recover them.