



Mida jälgida puurkaevu ja –augu ehitusprojekti läbi vaatamisel

Marge Pree

Puurkaevumeistrid OÜ, projekteerija/hüdrogeoloog
Eesti Maaülikool, geoloogia ja hüdrogeoloogia lektor

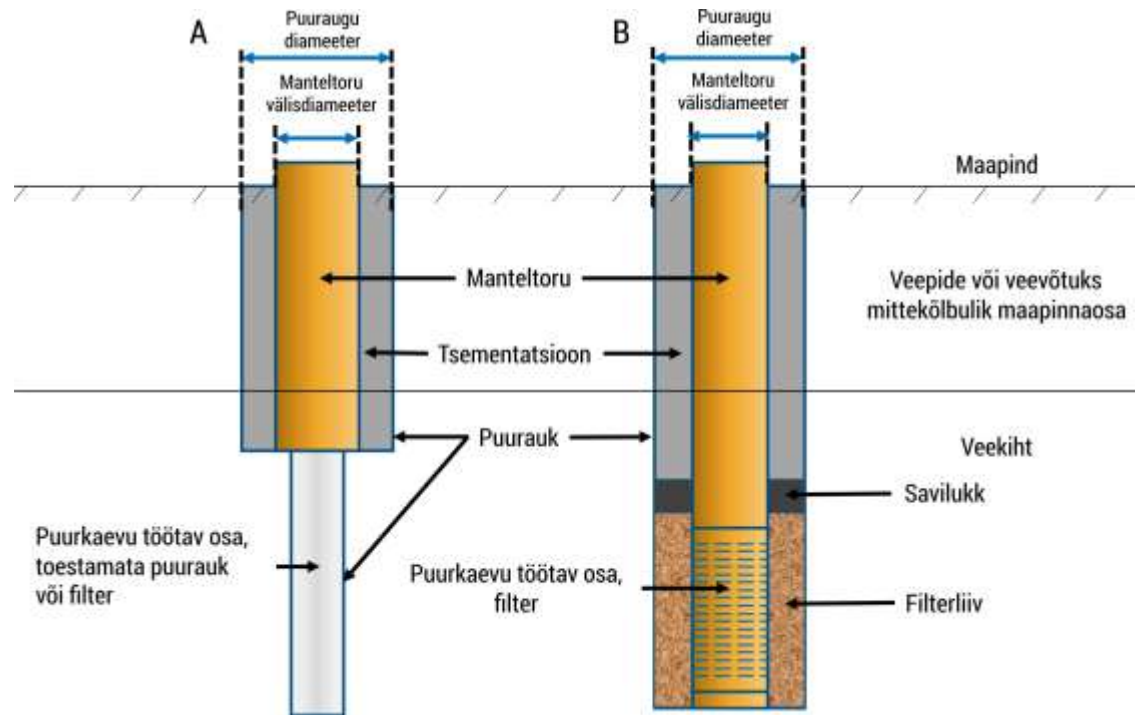
Mis on puurkaev? Mis on puurauk?



Ehitusseadustik

Puurkaevu ja -augu ning salvkaevu ehitamise nõuded ja kord

- Puurauk on põhjaveeseire ja soojussüsteemi puurauk.
- Puurkaev on veehaarde, põhjaveeseire ja soojussüsteemi puurkaev.



Puurkaevu ehituslikud komponendid (EGT koduleht)

Soojuspuuraugud, soojuspuurkaevud



- **Avatud maasoojussüsteem** → puurkaevud

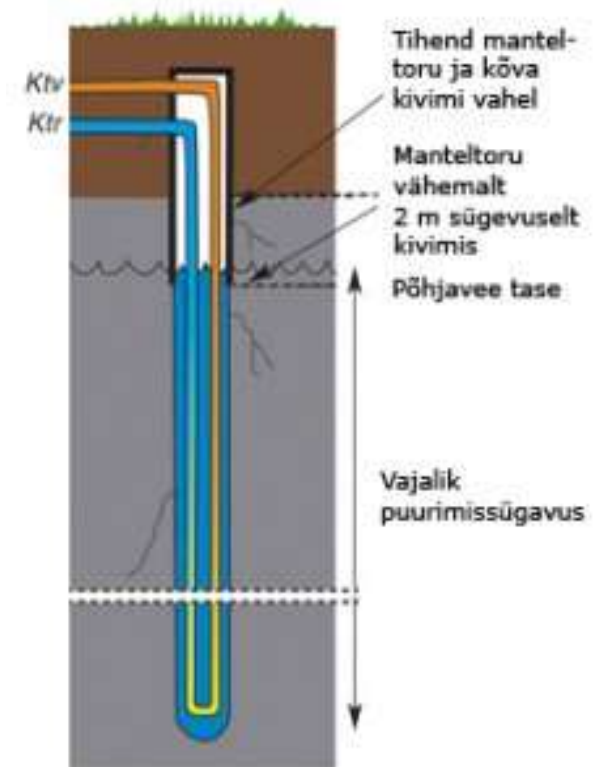
Süsteem, milles põhjavesi pumbatakse puurkaevust soojusvahetisse, kus toimub energia ülekanne, ja pärast soojusvaheti läbimist suunatakse kasutatud vesi teise puurauku, ühisveevärki või keskkonda.

- **Kinnine maasoojussüsteem** → puuraugud

Süsteem, kus soojuskandja torustik või torustikud on paigaldatud puurauku ning puuraugu ja torustiku vaheline ruum on täidetud tsementeerimisseguga.

Soojuskontuuris ringleb soojuskandev vedelik, mis kannab soojust maa seest küttesüsteemile või jahutussüsteemilt maa sisse.

Torustik moodustab suletud ringi.



Soojuspuurauk



Puurkaevu/-augu rajamisega seotud tegevused

- Puurkaevu/-augu asukoha kooskõlastamine



Puurkaevu või -augu rajamist kavandav isik peab rajatava puurkaevu või -augu asukoha kooskõlastama kohaliku omavalitsuse üksusega (edaspidi KOV).

- Puurkaevu/-augu ehitusloa taotlemine

Puurkaevu/-augu ehitusloa taotluse oluline osa on ehitusprojekt

- Puurkaevu/-augu rajamine (tööplatsi ettevalmistamine, puurimine, proovipumpamine, hüdroteoloogiliste parameetrite määramine, veeproovide võtmine)
- Puurkaevu/-augu kasutusele võtmine (kasutusteatis või kasutusluba)

Ehitusloa taotlemine



- Ehitusseadustiku lisa 1

Tegevus Rajatis	Püstitamine Rajamine Paigaldamine	Ümberehitamine	Laiendamine	Osa asendamine samaväärsega	Lammutamine
Puurkaev, tootlikkus üle 10 m ³ ööpäevas või üle 50 inimese	Ehitusluba	Ehitusluba	Puudub	Puudub	Ehitusteatis ja ehitusprojekt
Puurkaev, tootlikkus alla 10 m ³ ööpäevas või kuni 50 inimest	Ehitusluba	Ehitusteatis ja ehitusprojekt	Puudub	Puudub	Ehitusteatis ja ehitusprojekt
Puurauk	Ehitusluba	Ehitusluba	Puudub	Puudub	Ehitusteatis ja ehitusprojekt

Ehitusseadustiku kohaselt on puurkaev/-auk ehitusloa kohustuslik rajatis ehk enne puurimistöid peab olema välja antud ehitusluba.

- Ehitusloa taotluse oluline osa on ehitusprojekt.
- Puurkaevu ja –auku võib projekteerida ja rajada vaid vastavas valdkonnas tegevusluba omava ettevõtte vastutav isik.

Hüdrogeoloogise tegevusloa omanikke saab kontrollida:

Majandustegevuse register

Kliimaministeerium

Ehitusloa taotlemine



Ehitusseadustik § 126. Puurkaevu ja -augu ehitusloa menetlus

KOV kooskõlastab puurkaevu või -augu ehitusloa taotluse Keskkonnaametiga, kui:

- 1) rajatakse või ehitatakse ümber puurkaev, millest kavatakse võtta põhjavett rohkem kui 10 m³/ööp või rohkem kui 150 m³/kuus või rohkem kui 50 inimese jaoks;
- 2) rajatakse või ehitatakse ümber avatud maasoojussüsteemi puurkaev;
- 3) rajatakse maasoojussüsteemi puurkaev või -auk, mis on sügavam kui 100 m, või maasoojussüsteem, mille projektvõimsus on alates 25 kilovatist;
- 4) rajatakse puurkaev Kambriumi-Vendi või Ordoviitsiumi-Kambriumi veekompleksi või [kehtestatud põhjaveevaruga alale või põhjaveemaardlasse](#) või ehitatakse ümber puurkaev, mis asub nimetatud aladel; **???**
- 5) rajatakse puurkaev looduskaitseaduse alusel kaitse alla võetud loodusobjektile või ehitatakse ümber puurkaev, mis asub nimetatud objektil.

Ehitusprojektis esitatavad andmed



Kuidas hinnata, kas menetlusse on vaja kaasata Keskkonnaamet?

Määrus "Puurkaevu ja -augu ning salvkaevu ehitamise nõuded ja kord"

Puurkaevu ja -augu rajamise või ümberehitamise ehitusprojekti seletuskirja esimesel leheküljel esitatakse järgmised andmed:

- 1) kavandatud veevõtt (m^3 ööpäevas);
- 2) inimeste arv, kelle jaoks veevõtt puurkaevust on kavandatud;
- 3) puurkaevu kasutamine avatud maasoojussüsteemina;
- 4) kasutatav veekiht;
- 5) puurkaevu paiknevus põhjaveevaruga alal või põhjaveemaardlal;
- 6) puurkaevu või -augu paiknevus looduskaitsealade alusel kaitstaval loodusobjektidel;
- 7) maasoojussüsteemi puurkaevu või -augu sügavus;
- 8) maasoojussüsteemi kavandatud võimsus.

Keskkonnaportaali
EELIS

Maa- ja Ruumiamet
– Geoportaali –
Kitsenduste
kaart/Kaitsealade
kaart

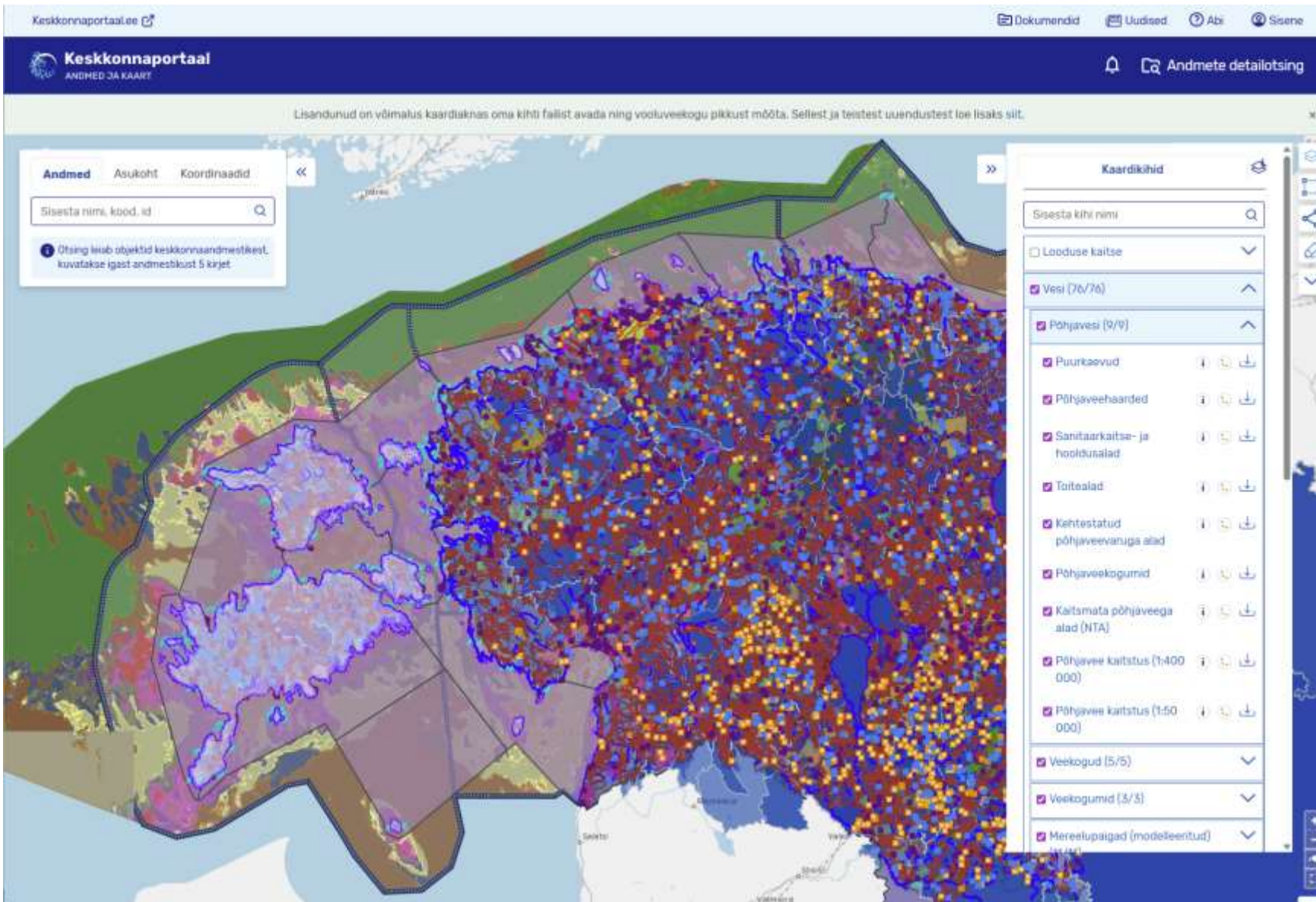
Kehtestatud põhjaveevaruga
alad

Põhjaveemaardlad



Keskonnaportaal

EELIS



Ehitusloa taotlemine



Ehitusseadustik § 126. Puurkaevu ja -augu ehitusloa menetlus

Keskkonnaametil on õigus keelduda ehitusloa taotluse kooskõlastamisest, kui:

- 1) ehitusprojekti on koostanud isik, kellel puudub vastav tegevusluba;
- 2) puurkaevu või -augu asukoha valikul ei ole arvestatud piirkonna geoloogiliste ja hüdrogeoloogiliste tingimustega, nõuetekohase sanitaarkaitseala, hooldusala või veehaarde toiteala moodustamise võimalikkusega või piirkonnas olemasolevate puurkaevude ja -aukude mõjuraadiustega;
- 3) puurkaevu ehitusprojektkohane sügavus ja konstruktsioon ei taga ehitusprojektkohast vee tootlikkust või vee kvaliteeti;
- 4) puurkaevu või -augu ehitusprojektkohane sügavus, konstruktsioon või puurimismeetod ei taga põhjavee kaitse nõuete täitmist;
- 5) puurkaevuga või -auguga ehitusprojektkohaselt avatava põhjaveekihi valik ei ole lähtuvalt vee kasutamise otstarbest põhjendatud;
- 6) puurkaevu ehitusprojektkohane tootlikkus ületab piirkonnas kinnitatud vaba põhjaveevaru koguse;
- 8) taotleja ei ole esitanud kõiki nõuetekohaseid dokumente või on teadvalt esitanud valeandmeid.

Ehitusloa taotlemine

Ehitusseadustik § 126. Puurkaevu ja -augu ehitusloa menetlus

Lisaks ehituseadustiku §-s 44 sätestatud alustele keeldub pädev asutus (KOV) puurkaevu või -augu ehitusloa andmisest, kui:

- 1) puurkaevu ehitusprojektikohase lahenduse järgi ületatakse piirkonnas vaba põhjaveevaru kogust;
- 2) puurkaevu ehitusprojektikohase lahenduse järgi ei ole põhjaveekihi valik lähtuvalt vee kasutamise otstarbest põhjendatud;
- 3) puurkaevu või -augu ehitusprojektikohane sügavus, konstruktsioon või puurimismeetod ei taga põhjavee kaitse nõuete täitmist.

Ehitusloa taotlemine



Ehitusseadustik § 44. Ehitusloa andmisest keeldumine

Pädev asutus (KOV) keeldub ehitusloa andmisest, kui:

- 1) kavandatav ehitise ei vasta detailplaneeringule, projekteerimistingimustele, riigi või kohaliku omavalitsuse eriplaneeringule, ehitisele või ehitamisele esitatavatele nõuetele või muudele avalik-õiguslikele kitsendustele;
- 2) ehitusprojekti ei ole koostanud pädev isik või pädev isik ei ole teinud ehitusprojekti ekspertiisi;
- 3) ehitusprojekt ei tugine ehitatava ehitise asukoha ehitusuuringu tulemustele või on nõutav uuring tegemata;
- 4) ehitise või ehitamisega kaasneb kinnisasja omanikule või kinnisasjaga piirnevate kinnisasjade omanikele või muudele selle mõjualas olevatele isikutele püsiv negatiivne mõju, mis on üleliia koormav ja mida ei ole võimalik piisavalt vähendada ega leevendada;

Ehitusloa taotlemine

Ehitusseadustik § 44. Ehitusloa andmisest keeldumine

5) ehitusprojekt ei vasta ehitusprojektile esitatavatele nõuetele;

Ehitusseadustik § 126.

Valdkonna eest vastutav minister kehtestab määrusega:

- 1) salvkaevu konstruktsiooni, rajamise, kasutusele võtmise, ümberehitamise ja lammutamise nõuded;
- 2) puurkaevu ja -augu rajamise, ümberehitamise ja lammutamise nõuded ning nõuded ehitusprojektile, konstruktsioonile ja puurimismeetodile;
- 3) puurkaevu ja -augu projekteerimise, rajamise, kasutusele võtmise, ümberehitamise, lammutamise ja konserveerimise korra;
- 4) puurkaevu või -augu asukoha kooskõlastamise, ehitusloa ja kasutusloa taotluste, ehitus- või kasutusteatis, puurimispäeviku ning puurkaevu või -augu andmete Eesti looduse infosüsteemi esitamise korra ja puurkaevu või -augu lammutamise teatise vormid või andmekooseisu.

6) käesoleva seadustiku § 42 lõike 7 punktis 1 nimetatud asutus on jätnud ehitusloa eelnõu põhjendatud juhul kooskõlastamata;

Pädev asutus (KOV) esitab ehitusloa eelnõu vajaduse korral kooskõlastamiseks asutusele, kelle õigusaktist tulenev pädevus on seotud ehitusloa taotluse esemega

Ehitusloa taotlemine



Ehitise kaitsevöönd – Ehitusseadustik (nt tee, elektripaigaldis, sideehitis, gaasipaigaldis)

Ehitise kaitsevööndis on muuhulgas keelatud ehitada ehitusloakohustuslikku teist ehitist. Siiski võib kaitsevööndis kehtivatest piirangutest kõrvale kalduda kaitsevööndiga ehitise omaniku nõusolekul (nt Transpordiamet, Elektrilevi, Eesti Energia).

Maaparandussüsteemid - Maaparandusseadus

Drenaaži maa-ala maakasutus ei tohi kahjustada drenaaži ning maaparandussüsteem peab selle kasutamise kestel vastama maaparandussüsteemi nõuetele. Kinnisasjale, millel paikneb maaparandussüsteem, kavandatava rajatise ehitusprojekti kooskõlastab ehitusloa andja (KOV) Maa- ja Ruumiametiga.

Muinsuskaitserelised piirangud - Muinsuskaitseadus

Pädev asutus (ehitusloa andja ehk KOV) kooskõlastab Muinsuskaitseametiga ehitusloakohustusliku ehitise ehitamise.

Ehitusloa taotlemine



Ranna või kalda ehituskeeluvöönd - Looduskaitseadus

Ranna või kalda ehituskeeluvööndis on uute hoonete ja rajatiste ehitamine keelatud

Ehituskeeld ei laiene:

- hajaasustuses olemasoleva elamu õuemaale ehitatavale uuele ehitisele, mis ei jää veekaitsevööndisse;
- tiheasustusala ehituskeeluvööndis varem väljakujunenud ehitusjoonest maismaa suunas olemasolevate ehitiste vahele uue ehitise püstitamisele
- olemasoleva ehitise esmakordsele juurdeehitisele juhul, kui juurdeehitise maht on väiksem kui üks kolmandik olemasoleva ehitise kubatuurist;
- olemasoleva elamu tarbeks rajatavale tehnovõrgule ja -rajatisele

Ehituskeeld ei laiene ka kehtestatud detailplaneeringuga kavandatud tehnovõrgule ja –rajatisele.

Ehitusloa taotlemine



Ehitusseadustik § 44. Ehitusloa andmisest keeldumine

7) pädev asutus on algatanud ehitusprojekti aluseks olnud detailplaneeringu kehtetuks tunnistamise menetluse;

8) pädev asutus on algatanud ehitusprojekti aluseks olnud projekteerimistingimuste kehtetuks tunnistamise menetluse;

9) kinnisasjale, millele taotletakse ehitusluba, on kehtestatud ajutine ehituskeeld;

10) ehitise või ehitamisega kaasneb oluline keskkonnamõju, mida ei ole võimalik piisavalt vältida ega leevendada;

10¹) ehitise või ehitamisega kaasneb oht riigi julgeolekule või riigikaitseobjektile ja seda ei ole võimalik vältida ega välistada;

10²) samale asukohale on antud või menetletakse ehitusluba ja nende lubade koos realiseerimine ei ole võimalik;

11) ehitise lammutamine ei vasta olulistele avalikele huvidele või

12) ehitusloa taotlemisel on esitatud teadvalt valeandmeid, mis mõjutavad ehitusloa andmise otsustamist.

Ehitusprojekt



Puurkaevu või -augu ehitusprojekti koostamisel tuleb arvestada olemasolevate puurkaevude või -aukude mõjuraadiusi, rajatava puurkaevu või -augu toiteala, sanitaarkaitseala või hooldusala moodustamise võimalust, geoloogilisi ja hüdrogeoloogilisi tingimusi ning järgmisi nõudeid:

- 1) puurkaev või -auk ei tohi põhjustada põhjavee seisundi halvenemist ega avaldada negatiivset mõju läheduses asuvatele puurkaevudele või -aukudele, salvkaevudele, maakasutusele ning ökosüsteemidele;
- 2) puurkaevu kavandamisel tootmisvee võtmise eesmärgil või avatud soojussüsteemi puurkaevu kavandamisel tuleb eelistada maapinnalähedasi taastuvaid põhjaveekihte, kui see tagab projektikohase veekoguse ja kvaliteedi;
- 3) joogivee võtmise eesmärgil kavandatava puurkaevu korral kasutatakse põhjaveekihti, mille vee kvaliteet on joogivee kvaliteedinõuetele võimalikult lähedane.

Soojussüsteemi puurkaevu või -augu ehitusprojekti koostamisel tuleb lisaks eeltoodule arvestada ka soojustehniliste arvutuste andmeid ja kivimite soojusjuhtivust.

Ehitusprojektis esitatavad andmed



- 1) puurkaevu või -augu ehitusprojekti koostanud ettevõtja nimi, registrikood, e-posti aadress, telefoninumber, hüdroteoloogiliste tööde tegevusloa number majandustegevuse registris ning projekteerija nimi, isikukood ja telefoninumber;
- 2) maaüksuse, kuhu puurkaev või -auk rajatakse, aadress ja katastritunnus;
- 3) puurkaevu või -augu koordinaadid;
- 4) puurkaevu või -augu ehitamise eesmärk;
- 5) avatav põhjaveekiht ja -kogum;

Ehitusprojektis esitatavad andmed



6) Eesti põhikaardi väljavõte, millele on märgitud

- põhja-lõuna suund,
- kasutatava veekihi põhjaveevoolu suund,
- kavandatavast puurkaevust või -august 200 meetri raadiuses asuvad potentsiaalselt ohtlikud saasteallikad (jääkreostusalad ja -objektid, kalmistud, kaevandused, prügilad, laudad, sõnnikuaunad, taimekaitsevahendite ja väetisehoidlad, kemikaale sisaldavad mahutid, kogumiskaevud, imbsüsteemid, käimlad, kanaliseerimata saunad jmt objektid)
- kavandatavast puurkaevust või -august ühe kilomeetri raadiuses asuvad sama põhjaveekihti avavad puurkaevud ja -augud;

Ehitusprojektis esitatavad andmed



- 7) puurkaevu või -augu asukoha kirjeldus ja asukoha valiku põhjendus;
- 8) puurkaevu või -augu vahetu ümbruse maapinna absoluutne kõrgus;
- 9) piirkonna hüdrogeoloogiliste tingimuste kirjeldus;
- 10) puurkaevu või -augu sügavus, konstruktsiooni kirjeldus ja põhjendus ning kavandatava puurkaevu või -augu hüdrogeoloogilise läbilõike joonis;
- 11) puurkaevu või -augu ehitamise, sealhulgas puurimismeetodi ja mantelkorudetaguse isolatsiooni tegemise kirjeldus;
- 12) puurkaevu või -augu ehitamisel kasutatavate ehitustoodete omaduste detailsed kirjeldused ja kogused;
- 13) soojuskandevedeliku ja täitematerjalis kasutatavate kemikaalide omaduste detailsed kirjeldused, kui rajatakse kinnise süsteemi soojuspuuraugud;
- 14) põhjavee kaitset tagavad puurkaevu või -augu üldised veekaitseõuded;

Ehitusprojektis esitatavad andmed



Lisaks eeltoodule:

- 1) prognoositav staatiline veetase ja selle alanemine projektikohase tootlikkuse juures;
- 2) puhastus- ja proovipumpamise tehnoloogia kirjeldus;
- 3) pärast proovipumpamist analüüsimiseks võetavad veeproovid § 15 kohaselt;
- 4) puurkaevu sanitaarkaitseala või hooldusala piirid ja joonis mõõtkavas 1 : 500;
- 5) puurkaevuga avatava põhjaveekihi vee eeldatava kvaliteedi kirjeldus ja põhjaveekihi valiku põhjendus;
- 6) soovitused puurkaevule veetöötlusseadmete paigaldamiseks, kui puurkaev rajatakse joogivee saamiseks ja võetav vesi ei vasta eeldatavasti joogivee kvaliteedinõuetele.



- PK Projektitud puurkaev
- ✗ Lammutatav puurkaev
- Siluri-Ordoviitsiumi veekompleksi puurkaev
- Ordoviitsiumi-Kambriumi veekompleksi puurkaev

Märksused:
Aluskaart: Maa- ja Ruumilmet, WMS-rakenduse põhikaart

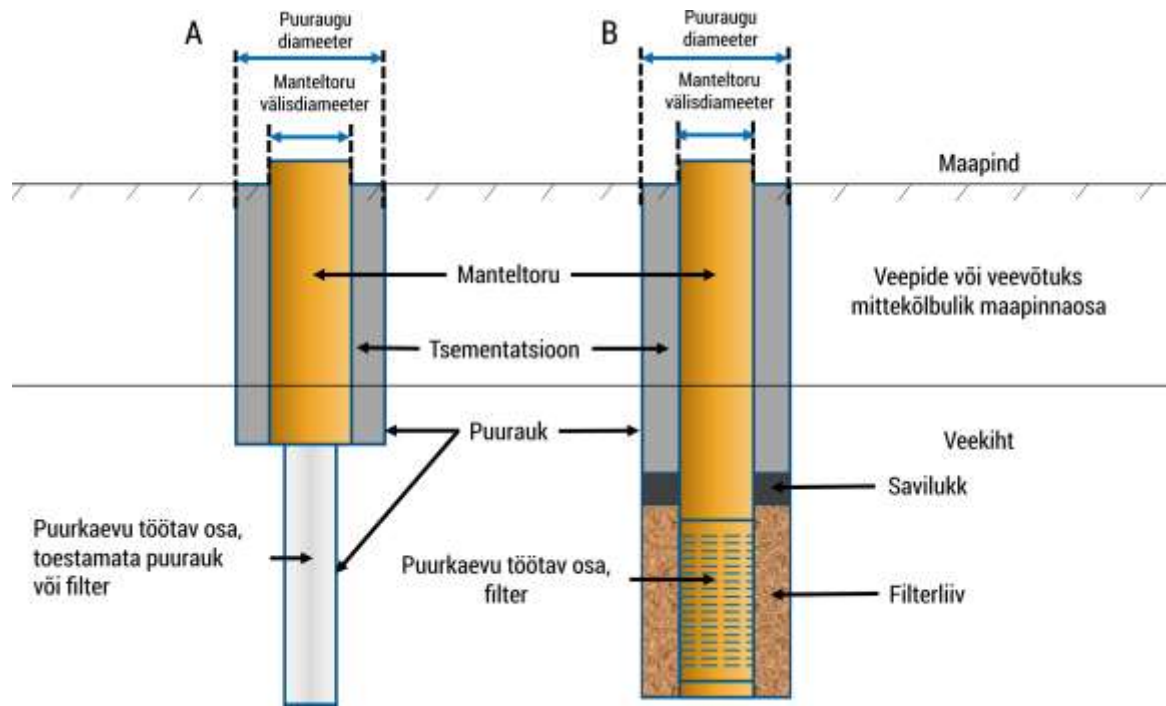
 PUURKAEVUMESTRID	Puurkaevumestrid OÜ Reg.nr. 12521431 MTR-i reg. nr. EEP003822, EEH007335 Hüdrog. tööde tegevusluba nr. KH-Y000032 Salme tee 2, Papsaare küla, Pärnu linn, Pärnumaa info@puurkaevumestrid.ee	Objekt LIIVOJA Harju maakond, Rae vald, Patika küla
	Koostas Marge Pree	Joonise nimetus Eesti Looduse Infosüsteemi kantud puurkaevud
		Töö nr PK-876
		Kuupäev 21.10.2025

Nõuded puurkaevu või -augu konstruktsiooni kohta

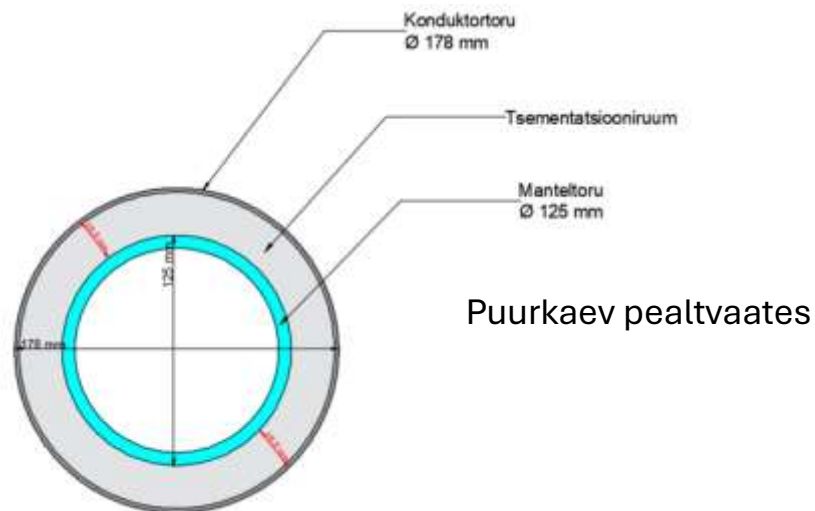


Puurkaevu või -augu konstruktsioon peab:

- 1) tagama põhjavee kaitse saastatuse eest;
- 2) tagama ehitusprojektkohase tootlikkuse ja sellise tootlikkuse juures tahkete osakesteta vee;
- 3) välistama saastunud vee, sealhulgas ülemiste põhjaveekihtide vee sissevoolu puurkaevu või -auguga avatavasse põhjaveekihti;
- 4) tagama looduses veepidemetega eraldatud erinevate veekihtide isoleerituse;
- 5) tagama, et puurkaevu või põhjaveeseire puuraugu rajamisel ulatuks mantel torude põhikolonn vähemalt 30 cm üle maapinna või välistama maapinnalt või ehitise põrandalt pärineva vee sissevoolu puurkaevu või -auku;
- 6) tagama mantel torudetaguse ruumi isolatsiooniga sademevee ja maapinnalt arvates esimese põhjaveekihi teineteisest eraldamise ning erinevate veekihtide eraldatuse;
- 7) tagama isolatsiooni, mille korral on eri põhjaveekihtide üksteisest eraldamisel ettepuuritud puuraugu ja mantel torude läbimõõtude vahe vähemalt 50 mm;
- 8) kindlustama puurkaevu vett andva osa pudedate ja varisevate setete eest ning tagama nõutud veehulga läbilaskvuse;
- 9) tagama puurkaevu puhastuspumpamise ja veetaseme mõõtmise võimaluse.



Puuraugu ja puurkaevu ehituslikud komponendid (EGT koduleht)



Üheetapiline puurkaevu rajamine (ilma filtertorudekolonnita)

- Puurimisega samaaegselt ajutine konduktortoru ehk juhttoru maapinda (topeltpöördpeaga puurimine)
- Puurkaevu avatud osa puurimist jätkatakse läbi konduktortoru väiksema diameetriga puuriga soovitud sügavuseni.
- Paigaldatakse manteltoru puurkaevu suletud ossa
- Tsementeerimine
- Konduktortoru eemaldamine (tuleb alati eemaldada)

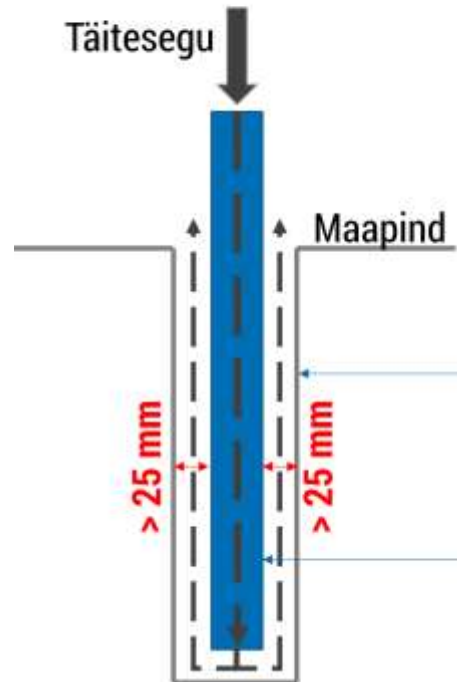
Mitmeetapiline puurkaevu rajamine (ilma filtertorudekolonnita)

- Puuritakse lahti puurkaevu suletud osa, kasutades puurmislahu
- Paigaldatakse manteltoru
- Tsementeerimine
- Tsemendi kuivamine
- Puuritakse puurkaevu avatud osa peenema diameetriga puuriga läbi manteltoru.

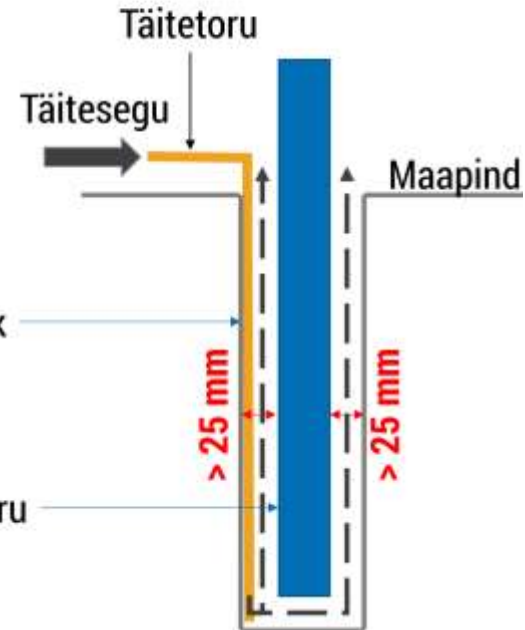
Filtertorude paigaldamisel puuritakse puurauk mõlema meetodi puhul soovitud sügavuseni lahti, paigaldatakse filtertorud ja manteltorud. Filtertorude tagune täidetakse kruusapuistega, mille peale paigaldatakse nt savigraanulid ja manteltorude tagune tsementeeritakse.

Miks ei sobi puurkaevude rajamiseks kasutada ODEX vm sarnast tehnoloogiat?

Alt ülesse tsementeerimine läbi manteltoru



Alt ülesse tsementeerimine täitetoruga



Puurkaevu tsementeerimine peab toimuma alt ülesse meetodil kas läbi manteltoru või läbi spetsaalse täitetoru, mis ulatub puuraugu põhjani (EGT koduleht).

Kasutatav puurimismeetod peab tagama sätestatud nõuete täitmise kontrollitavuse ning võimaldama hinnata kogu toru ulatuses usaldusväärset tsementeerimist.

Puurkaevu või -augu konstruktsiooni muutmine puurimistöõde ajal



Ehitusprojektkohase põhjaveekihi piires võib rajatava puurkaevu või -augu konstruktsioon erineda projektkohasest konstruktsioonist tegeliku geoloogilise läbilõike ja hüdrokeoloogiliste tingimuste tõttu, tagades samas käesolevas peatükis sätestatud nõuete täitmise, ning seda ei loeta projekti oluliseks muudatuseks.

Kui rajatava puurkaevu või -augu konstruktsiooni muudetakse puurimistöõde ajal nii, et muutub kasutatav veekiht, siis see loetakse projekti oluliseks muudatuseks. Sellisel juhul tuleb puurkaevu või -augu ehitusprojekti muuta ja taotleda uus ehitusluba või esitada uus ehitusteatis.

Veekaitse nõuded - Veeseadus



§ 148. Veehaarde sanitaarkaitseala

Veehaarde sanitaarkaitseala on joogivee võtmiseks või joogivee tootmiseks kasutatavat veehaaret ümbritsev maa- või veeala, kus vee kvaliteedi halvenemise vältimiseks ja veehaarde ehitiste kaitsmiseks on tegevust piiratud.

§ 149. Põhjaveehaarde sanitaarkaitseala ulatus

- Kui põhjaveehaarde projektikohane veevõtt on 10-500 m³/d, on sanitaarkaitseala ulatus:
10 m, kui veehaardega avatud põhjaveekiht on kaitstud;
30 m, kui veehaardega avatud põhjaveekiht on keskmiselt kaitstud või suhteliselt kaitstud;
50 m, kui veehaardega avatud põhjaveekiht on kaitsmata või nõrgalt kaitstud.
- Kui põhjaveehaarde projektikohane veevõtt on üle 500 m³/d, on sanitaarkaitseala ulatus:
30 m, kui veehaardega avatud põhjaveekiht on suhteliselt kaitstud või kaitstud;
50 m, kui veehaardega avatud põhjaveekiht on kaitsmata, nõrgalt kaitstud või keskmiselt kaitstud.

Veekaitse nõuded - Veeseadus



§ 151. Tegevuse piiramine veehaarde sanitaarkaitsealal

- Veehaarde sanitaarkaitsealal tuleb vältida põhjavee, veekogu või selle osa kvaliteedi halvenemist ulatuses, mis võib joogivee tootmisel kaasa tuua veetöötamise kulude olulise suurenemise.
- Veehaarde sanitaarkaitsealal on majandustegevus keelatud, välja arvatud:
 - 1) veehaarde ehitamine, teenindamine ja kasutamine;
 - 2) sanitaarkaitseala hooldamine;
 - 3) metsa hooldamine;
 - 4) rohttaimede niitmine ja niite koristamine või äravedu;
 - 5) õiguspäraselt ehitatud ehitise kasutamine ja muu ehitisega seonduv tegevus kavandatud viisil, kui ehitise ei põhjusta vee kvaliteedi halvenemist;
 - 6) teadustöö tegemine.
- Veehaarde sanitaarkaitsealal on lubatud:
 - 1) keskkonnaseire;
 - 2) keskkonnajärelevalve;
 - 3) tervisekaitse riiklik järelevalve.

Veekaitse nõuded - Veeseadus



Põhjaveehaarde ümber ei moodustata sanitaarkaitseala juhul, kui võetakse vett joogiveeks kasutamise või joogivee tootmise eesmärgil alla $10 \text{ m}^3/\text{d}$ või tootmisvett. Sellise põhjaveehaarde ümber moodustatakse hooldusala.

Hooldusala on salvkaevu, puurkaevu või puurauku ümbritsev maa- või veeala, kus põhjavee saastumise vältimiseks on tegevus piiratud.

Hooldusala on järgmistel rajatistel:

- 1) avatud soojussüsteemi puurkaev;
- 2) riiklikku keskkonnaseirejaamade nimistusse kuuluv põhjaveeseire salvkaev, puurkaev ja puurauk, mida kasutatakse üksnes põhjaveeseire eesmärgil;
- 3) puurkaev, mille kaudu võetakse vett alla $10 \text{ m}^3/\text{d}$;
- 4) salvkaev.

Hooldusala ulatus on 10 m.

Riiklikku keskkonnaseirejaamade nimistusse kuuluva põhjaveeseire salvkaevu, puurkaevu ja puuraugu hooldusala on 5 m, kui seda salvkaevu, puurkaevu või puurauku kasutatakse ainult seire eesmärgil.

Veekaitse nõuded - Veeseadus



§ 154. Hooldusala ja tegevuse keelamine hooldusalal

Hooldusalal on põhjavee saastumise vältimiseks keelatud tegevus, mis võib ohustada põhjaveekihi vee omadusi, sealhulgas:

- 1) väetise ja taimekaitsevahendi hoidmine ja kasutamine;
- 2) karjatamine;
- 3) ohtlike ainete juhtimine pinnasesse ja põhjavette;
- 4) maaparandussüsteemide rajamine;
- 5) sellise ehitise ehitamine, millega kaasneb keskkonnaoht;
- 6) reoveesette kasutamine, sõnniku ja vadaku laotamine ning sõnnikuauna paigutamine;
- 7) kanalisatsiooni või reovee kogumissüsteemi rajamine ja heitvee või saasteainete pinnasesse juhtimine;
- 8) kalmistu rajamine;
- 9) jäätmete käitlemine;
- 10) maavara kaevandamine.

Veekaitse nõuded - Veeseadus



- Heitvee ja saasteainete pinnasesse juhtimine ei ole lubatud veehaarde sanitaarkaitsealal ja hooldusalal ning lähemal kui 50 meetrit sanitaarkaitseala või hooldusala välispiirist.
- Teiste reostusohlike objektide (saasteainete pinnasesse imbumist ei toimu) puhul tuleb puurkaevule tagada sanitaarkaitseala või hooldusala, kus reostusohlikud objektid ei või olla.
- Puurkaevu asukoha valikul tuleb jälgida, et potentsiaalsed reostusobjektid ei paikneks puurkaevust põhjaveevoolusuunas ülesvoolu ja maapinnareljeefis kõrgemal.
- Puurkaevu ja selle ümbruse sanitaarse seisundi korrasoleku eest vastutab kaevu valdaja.

Kui ala, kus heitvee immutamine ei ole lubatud, ulatub naaberkinnistule → Kas on vajalik saada vastav nõusolek naaberkinnistu omanikult?

Kinnisasja omanikul on õigus nõuda, et naaberkinnisasjale ei püstitataks või seal ei säilitataks rajatist või seadeldist, mille suhtes on alust eeldada, et see tekitab keelatud mõjutuse tema kinnisasjale (asjaõigusseadus § 144 lg 1).

Ehitise omanikujärelevalve



Ehitusseadustik § 20. Ehitise omanikujärelevalve

- Omanik tagab ehitise ehitamise üle asjatundliku järelevalve (omanikujärelevalve).
- Omanikujärelevalve eesmärk - jälgida, et puurkaevu või –augu rajamisel arvestatakse kõike eeltoodut, et tagada kvaliteet puurkaevu rajamisel.
- Eestis võivad puurkaevude rajamisel omanikujärelvalvet teha omanikud ise.
- Omaniku järelvalve teenuse tellimisel kolmandalt isikult tuleb arvestada, et ehitusloakohustusliku ehitise üle võib omanikujärelevalvet teha kvalifikatsiooninõuetele vastav isik.

Mida saab omanik ise vaadata

- Kontrollida puurpea ja paigaldatava manteloru diameetrit.
- Jälgida, et manteloru paigaldamisel need ei takerdu, vaid lähevad vabalt puurauku.
- Jälgida, et kui puurimisel samaaegselt maapinda minev juhttoru eemaldatakse tsementeerimisel, mitte ei jäeta püsiva manteloru puurkaevu.
- Jälgida, et tsementeerimisel paigaldatakse tsementeerimisvoolik/toru puuraugu põhja.
- Jälgida, et tsementeerimise lõpuks jõuab tsement manteloru tagant maapinnale.
- Mitmeetapilise puurimise korral peab tsement tahkuma 12-24 h enne kui puurmistöödega jätkatakse.
- Tsemendi, kruusapuiste kogused?