



Keskkonnamüra Euroopas ja regulatsioon Eestis

Rasmus Pruus
Välisõhu osakonna nõunik
30.04.2026



Ettekande teemad

- 1) Keskkonnamüra Euroopas
- 2) Eesti keskkonnamüra regulatsioon ja muudatused
- 4) Mürakaardid ja tegevuskavad
- 5) Praktilised küsimused



Keskkonnamüra mõiste (END)

Keskkonnamüra on soovimatu või kahjulik inimtegevusest tulenev heli väliskeskkonnas.

Peamised allikad:

- liiklus (maantee-, raudtee- ja lennuliiklus)
- tööstusmüra (nt suuremad keskkonnaloaga käitised)





Miks keskkonnamüra on oluline probleem?

- Üks peamisi keskkonnaprobleeme välisõhu saaste kõrval
- Müraga kaasnevaid tervisemõjusid on varasemalt alahinnatud
- Pikaajaline kokkupuude müraga mõjutab:
 - füüsilist tervist
 - vaimset tervist
 - heaolu
- Häirib igapäevaseid tegevusi:
 - uni, puhkus, õppimine, suhtlemine
- Mõju tugevneb koos teiste keskkonnateguritega:
 - õhusaaste
 - kemikaalid



Öise müra mõju tervisele

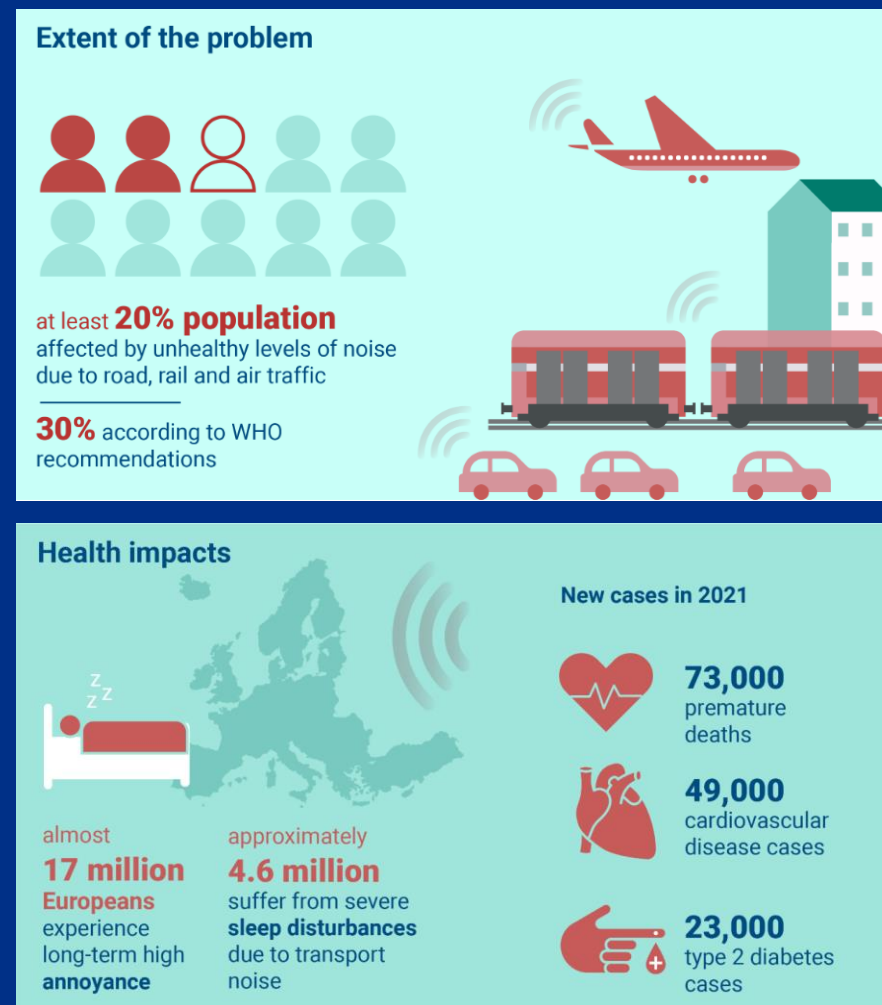
- Öine müra mõjutab tervist rohkem kui päevane
- Müra häirib und: lühem sügav uni ja sagedased ärkamised
- Magamise ajal tekib stressireaktsioon reeglina alates 33 dB-st
 - rohkem stressihormoone
 - muutused veresoontes
- Katkendlik ja võõras heli häirib rohkem kui ühtlane müra





Keskkonnamüra Euroopas

- üle 20% eurooplastest puutub kokku kahjuliku müraga (WHO järgi üle 30%)
- peamine mõjutaja on liiklusmüra (u mõjutatud 92 miljonit inimest)
- ELi kriteerium: kahjulik müra \geq 55 dB (ööpäevaringne), 50 dB (öine)





Keskkonnamüraga kokkupuude Euroopas: riikide võrdlus

- 15 riigis > 20% elanikkonnast üle 55 dB Lden lävendi
- Väiksem kokkupuude (<10%) kogu elanikkonnast Eestis, Slovakkias ja Portugalis
- Prantsusmaal mürast mõjutatud elanike arv u 24 miljonit
- Saksamaal öisest mürast mõjutatud inimeste arv u 15 miljonit
- Küprosel ja Luksemburgis kõige suurem osa populatsioonist (>50%)

Table 2.1 Estimated number of people and percentage exposed to harmful noise levels above END thresholds per country, EEA-32 (excluding Türkiye)

Country	Indicator	Number of people exposed ≥ 55 dB L _{den} / ≥ 50 dB L _{night}			All Sources Total	Percentage over country population
		Road	Rail	Air		
Austria	L _{den}	2,081,600	780,700	39,300	2,901,600	32
	L _{night}	1,204,300	578,300	2,900	1,785,500	20
Belgium	L _{den}	2,400,300	441,900	99,000	2,941,200	25
	L _{night}	1,783,000	284,400	42,600	2,109,900	18
Bulgaria	L _{den}	1,123,200	116,400	1,900	1,241,400	19
	L _{night}	710,100	78,100	200	788,300	12
Croatia	L _{den}	702,400	24,700	0	727,100	19
	L _{night}	512,300	14,500	0	526,800	14
Cyprus	L _{den}	455,600	0	9,200	464,700	52
	L _{night}	324,100	0	3,500	327,600	36
Czechia	L _{den}	2,209,200	194,100	45,100	2,448,400	23
	L _{night}	1,356,300	146,200	14,900	1,517,500	14
Denmark	L _{den}	886,600	30,800	700	918,000	16
	L _{night}	602,700	14,700	600	618,000	11
Estonia	L _{den}	108,200	4,900	12,400	125,500	9
	L _{night}	38,900	3,800	1,800	44,500	3
Finland	L _{den}	824,300	124,000	2,300	950,600	17
	L _{night}	431,600	81,900	300	513,800	9
France	L _{den}	21,214,300	2,471,000	591,400	24,276,600	36
	L _{night}	12,644,600	1,656,200	212,300	14,513,100	21
Germany	L _{den}	17,270,900	3,770,900	852,500	21,894,300	26
	L _{night}	11,782,400	2,826,600	273,600	14,882,600	18
Greece	L _{den}	984,700	117,900	34,800	1,137,400	11
	L _{night}	608,200	79,200	13,700	701,000	7



Euroopa keskkonnamüra raport 2025

- Praeguste prognooside kohaselt ei täida EL tõenäoliselt 2030. aasta mürareostuse vähendamise eesmärki (30% vähem krooniliselt häiritud inimesi võrreldes 2017. aastaga) ilma täiendavate meetmete kasutusele võtmisega
- Aastatel 2017–2022 vähenes liiklusmürast tugevalt häiritud inimeste arv vaid 3%, mis on eesmärgist oluliselt maas.



Euroopa Keskkonnaameti soovitused liikmesriikidele

1. Vähendada müra selle tekkekohas
 - Vähendada sõidukiirusi eriti linnades
2. Arendada pikaajalisi strateegiaid linnaplaneerimises ja transpordis
 - Luua puhveralad elamute ja transpordikoridoride vahele
 - Võimalusel müratõkked
 - Projekteerida hooneid ja piirkondi nii, et vähendada sisemisi müratasemeid (nt ruumijaotus)
 - Edendada kõndimist, jalgrattasõitu ja ühistransporti
3. Suurendada ligipääsu rohelistele ja vaiksetele aladele
 - Planeerida linnu nii, et inimestel oleks elamupiirkondade läheduses 400 m raadiuses ligipääs rohelistele ja vaiksetele aladele
 - Suurendada selliste alade arvu piirkondades, kus neid on kõige vähem.



Environmental Noise Directive (2002/49/EC)

Euroopa Parlamendi ja Nõukogu Direktiiv 2002/49/EÜ, 25. juuni 2002

- hinnata ja vähendada keskkonnamüra mõju inimeste tervisele
- fookus suurematel linnadel, põhimaanteedel, raudteedel, lennujaamadel
- strateegiliste mürakaartide koostamine
 - tegevuskavad müra vähendamiseks
- andmete avalikustamine ja kättesaadavus
- müra käsitletakse allikate kaupa (nt liiklus, tööstus)
- ühtsed müraindikaatorid: Lden (päev-õhtu-öö) ja Lnight (öö)
- rõhk pikaajalisel planeerimisel, mitte üksikjuhtumitel

DIREKTIIVI KOHALDAMISALA

✓ Kehtib keskkonnamürale, millega inimesed kokku puutuvad

(eelkõige järgmistes piirkondades):

TIHEASUSTUSALAD
linnad ja suuremad asulad

VAIKSED ALAD
linnas ja maapiirkonnas,
nt avalikud pargid

MAAPIIRKONNAD
külad ja hajusasustus

MÜRATUNDLIKE HOONETE LÄHEDES
koolid, haiglad, muud müratundlikud hooned).

DIREKTIIVI KOHALDAMISALA - ERANDID



Igapäevane olmemüra
ja naabrite müra



Looduslikud helid



Töökeskonna müra



Transpordivahendite
sisemüra



Riigikaitsega
seotud müra

→ Direktiiv kaitseb inimesi just seal, kus nad elavad, puhkavad ja viibivad iga päev.



Eesti müraalane õigusraamistik

Õigusakt	Atmosfääriõhu kaitse seadus	Rahvatervishoiu seadus
Keskkond	Välisõhu müra	Siseõhu müra
Normtasemed	Keskkonnaministri määrus nr 71	Sotsiaalministri määrus nr 61
Riiklik järelevalve	Terviseamet (AÕKS § 218)	Terviseamet (RTHS § 32)
	Strateegilised mürakaardid ja tegevuskavad	



Mis on müra õigusruumis muutunud muutnud?

- **Sisemüra** - 17.11.2025 jõustus uus sotsiaalministri määrus nr 61 „Nõuded müra, sealhulgas ultra- ja infraheli ohutusele elamutes ja ühiskasutusega hoonetes ning helirõhutasemete mõõtmise meetodid“
- **Välisõhu müra** - 20.04.2026 jõustusid AÕKSi muudatused (RT I, 10.04.2026, 1), millega täpsustati müra sihtväärtuse käsitlemist ja selle kohaldamise aluseid



Miks AÕKS-i muudeti?

- Varasem sõnastus ei olnud müra sihtväärtuse rakendamise osas piisavalt selge
- Eelnõu algatamise aluseks oli õiguskantsleri 21.04.2023 kiri nr 7-4/230171/2302191 Riigikogu keskkonnakomisjonile, milles ta tegi ettepaneku **sätetada seaduses müra sihtväärtuse kohaldamise juhtumid ja tingimused ühemõtteliselt ja selgelt.**
- Eesmärk oli saavutada AÕKSis müra sihtväärtuse osas õigusselgus ja kõrvaldada probleemid selle rakendamisel praktikas.
- Muudatused puudutasid § 56 ja 61 ning jõustusid 20.04.2026

AÕKSi varasem sõnastus	AÕKSi uus sõnastus
<p>§ 56 (2) 2) müra sihtväärtus – suurim lubatud müratase uute üldplaneeringutega aladel.</p>	<p>§ 56 (2) 2) müra sihtväärtus – piirväärtusest rangem müra normtase müratundlike alade elukeskkonna parendamiseks või säilitamiseks.</p>
	<p>(2¹) Müra sihtväärtust kohaldatakse müratundliku ala planeeringu koostamisel, kui planeeringuga muudetakse maakasutuse juhtotstarvet ja planeeringualal ei ole müra sihtväärtus ületatud.</p>
	<p>(2²) Müratundlik ala käesoleva seaduse tähenduses on ala, millele on vastavalt üldplaneeringu maakasutuse juhtotstarbele käesoleva seaduse § 57 alusel määratud I–IV mürakategooria.</p>
	<p>(2³) Planeeringu koostamise korraldaja võib müra sihtväärtuse asemel lähtuda müra piirväärtusest, kui müra tekitava ehitise ehitamiseks esineb ülekaalukas avalik huvi.</p>
<p>(3) Planeeringust huvitatud isik tagab, et müra sihtväärtust ei ületata.</p>	<p>Kehtetu</p>
<p>§ 61 (1) Mürataseme mõõtmise, määramise ja hindamise meetodid kehtestab valdkonna eest vastutav minister määrusega.</p>	<p>§ 61 (1) Välisõhus leviva müra taseme mõõtmise, määramise ja hindamise meetodid ning normtasemete hindamise asukohad kehtestab valdkonna eest vastutav minister määrusega.</p>

PEAMISED MÜRAALLIKAD KESKKONNAS

1 LIIKLUS (autod, rongid, lennukid)



2 TÖÖSTUS (tööstusettevõtted, elektrituulikud, sadamad)



3 TEHNOSEADMED (kütte-, ventilatsiooni- ja jahutusseadmed)



4 EHITUSTÖÖD (motospordiringrad)



5 SPORDITEGEVUS (motospordiringrad)



6 OLMETEGEVUS (naabrite müra hoonetes)



7 TULIRELVADE KASUTAMINE (lasketiirud, harjutusväljakud)



8 KAEVANDUSED (lõhkamistöed, masinad, transport)



9 MEELELAHUTUSLIKUD TEGEVUSED (kino- ja kontserdisaalid, vabaõhuüritused, tantsusaalid, diskoteegid, klubid, restoranid, baarid)





Milliseid müraliike AÕKS ei reguleeri?

- olmemüra (nt naabrite müra)
- looduslikud helid
- meelelahutusürituste müra
- töökeskkonna müra
- riigikaitse tegevusega seotud müra
- sireenide kasutamisest tulenev müra



AÕKSi reguleerimisala

- Liiklusmüra – regulaarne maantee-, raudtee-, lennu- ja veeliiklus
- Tööstusmüra – paiksed müraallikad (sh tuulepargid ja sadamad)
- Tehnoseadmete müra – kütte-, ventilatsiooni- ja jahutusseadmed
- Äri- ja kaubandustegevusega seotud müra
- Ehitusmüra



Mis on tööstusmüra?

Tööstusmüra

- Pärineb tootmis- ja tööstustegevusest
- Mõju on enamasti lokaalne
- Allikad on paiksed

Tüüpilised allikad

- Seadmed ja masinad
- Ventilatsiooni- ja jahutusseadmed tootmisalal
- Laadimine ja sisetransport

Millised objektid kuuluvad tööstusmüra alla?

- Tööstusettevõtted (tootmine)
- Tehased ja tootmishooned
- Sadamad, tuulikud, kaevandused





Müra piirväärtus ja sihtväärtus

Piirväärtus on suurim lubatud müratase, mida ei tohi ületada

Ületamisel → kohustus sekkuda

Sihtväärtus on rangem normtase uute alade planeerimisel

Sihtväärtus = **eesmärk**

Ruumilisel planeerimisel

Müra piirväärtus	Müra sihtväärtus
Ala on juba elamukasutuses	Uus elamuala/rajoon või asum
Müraallikad ajalooliselt olemas	Müratundlike alade planeerimisel
Planeering kehtestatakse tiheasustusalale	Maapiirkondades
Ehitiste ümberehitamisel või laiendamisel	Hoonestamata ala



Mürakategooriad

- Mürakategooriad määratakse vastavalt ÜP maakasutuse juhtotstarbele järgmiselt:
 - 1) I kategooria – virgestusrajatise maa-alad (vaiksed alad, avalikud pargid, puhkealad)
 - 2) II kategooria – haridusasutuse, tervishoiu- ja sotsiaalhoolekandeesutuse ning elamu maa-alad, rohealad
 - 3) III kategooria – keskuse maa-alad
 - 4) IV kategooria – ühiskondliku hoone maa-alad
 - 5) V kategooria – tootmise maa-alad
 - 6) VI kategooria – liikluse maa-alad
- Müratundlikud alad on I-IV müra kategooriaga alad
- Müratundlikud hooned – elamud, haridus- ja teadushooned, hoolekandeesutuse hooned
- Müraallika valdaja tagab, et tema müraallika territooriumilt ei levi normtaset ületavat müra.



Müra normtasemete määramine üldplaneeringus

- Üldplaneeringu ülesanne on määrata müra normtasemete kategooriad (PlanS § 75 lg 1 p 22)
- KOV seob maakasutuse juhtotstarbed mürakategooriatega
- Mürakategooriad määravad lubatavad müratasemed
- Müra tundlikum maakasutus → rangemad nõuded mürale



Kui maakasutuse juhtotstarve ja vastav mürakategooria ei ole üldplaneeringus määratud?

- Piirnormid olemasolevale elamule kehtivad ka siis, kui:
 - üldplaneeringus ei ole juhtotstarvet ega mürakategooriat määratud
 - alale on määratud mitte müratundlik juhtotstarve
- Vastava mürakategooria määrab KOV
- Soovitame olemasoleva elamu puhul hinnata vähemalt järgmisi asjaolusid:
 - maakatastri sihtotstarve – annab formaalse ja õigusliku lähtealuse
 - tegelik kasutus – näitab, kas ala on reaalselt müratundlik (nt elamuna)
 - kasutuse õiguspärasus – kas elamu kasutamine on õiguslikult lubatud (sh ehitus- ja kasutusload)



- Normidega võrdlemiseks on müra hinnatud tase, millele on tehtud parandusi, arvestades müra tonaalsust, impulssheli või muid asjakohaseid tegureid
- Maksimaalne müratase ei tohi ületada tööstusmüra korral vastava mürakategooriaga alal müra liigile kehtestatud normtaset rohkem kui 10 dBA

Keskkonnaministri 16.12.2016 määrus nr 71
„Välisõhus leviva müra normtasemed ja
mürataseme mõõtmise, määramise
ja hindamise meetodid“

Lisa 1

(Keskkonnaministri 26.05.2020 määruse nr 29 sõnastuses)

Müra normtasemed

		Müra piirväärtus $L_{pA,eq,T}$		Müra sihtväärtus $L_{pA,eq,T}$	
Müra liik, ühik		Liiklusmüra [dBA]	Tööstusmüra ^{3,4} [dBA]	Liiklusmüra [dBA]	Tööstusmüra ^{3,4} [dBA]
Müra kategooria	A_{eq}^2				
I kategooria – päev virgestusrajatiste maa- alad ehk vaiksed alad	öö	55	55	50	45
	öö	50	40	40	35
II kategooria – päev haridusasutuste, tervishoiu- ja sotsiaalhoolekande- asutuste ning elamumaa-alad, maatulundusmaa õuealad, rohealad	öö	60 65 ¹	60	55	50
	öö	55 60 ¹	45	50	40
III kategooria – keskuse maa-alad,	päev	65 70 ¹	65	60	55
IV kategooria – ühiskondlike hoonete maa-alad	öö	55 60 ¹	50	50	45

¹ müratundliku hoone teepoolsel küljel;

² päeva- ja ööaeg on vastavalt 7.00–23.00 ja 23.00–7.00;

³ tehnoeadmete ning äri- ja kaubandustegevuse tekitatava müra piirväärtusena rakendatakse tööstusmüra sihtväärtust;

⁴ ehitusmüra piirväärtusena rakendatakse kella 21.00–7.00 asjakohase mürakategooria tööstusmüra normtaset;

⁵ impulssmüra piirväärtusena rakendatakse asjakohase mürakategooria tööstusmüra normtaset. Impulssmüra põhjustavat tööd, näiteks lõhkamine, rammimine jne, võib teha tööpäevadel kella 7.00–19.00.



Mürataseme näitajad: L_{pAeq} vs L_{pAmax}

- Ekvivalentne müratase (L_{pAeq})
 - Keskmise müratase teatud ajavahemikul
 - Iseloomustab **pikaajalist kokkupuudet**
 - Kasutatakse piirväärtustega võrdlemisel
- Maksimaalne müratase (L_{pAmax})
 - Kõrgeim müratase teatud ajavahemikul
 - Mõõdetakse ajakarakteristikuga Fast
 - Iseloomustab üksikuid müra tippe
- “ L_{pAeq} näitab, milline müra inimest pikaajaliselt mõjutab, L_{pAmax} näitab üksikuid häirivaid hetki.”



Impulssmüra – kuidas hinnata ja arvestada?

- Impulssheli on väga lühiajaline heli, tavaliselt alla 1 sekundi
- Impulssheli on:
 - järsk ja lühike helisündmus
 - kiire tõusuga (äkiline algus)
 - lühikese kestusega
- Näited: haamrilöök, metalli kukkumine, plahvatus, löökpress
- Impulssmüra korral lisatakse tööstusmürale parandus (korrektsioon)
 - st muudab hinnatava mürataseme rangemaks
- Impulssmüra põhjustavat tööd võib teha tööpäevadel kella 7.00–19.00.
- Keskonnakaitselubade taotlustes tuleb kirjeldada



Kus kehtivad müra piirnormid?

- Piirnormid kehtivad müratundlikul alal (vastuvõtja suhtes)
- Reeglina hinnatakse müra:
 - kinnistu piiril (mõjuhindamistel, planeerimisel)
 - müratundliku hoone läheduses (kaebused)
- Mürataseme vastavust hinnatakse seal, kus inimene reaalselt elab, magab või viibib.
- Praktikas võib sõltuda olukorrast (nt kas uus või olemasolev müraallikas)
- Planeerimisel tuleb vältida müra tekitavate (nt tööstusalade) ja müratundlike alade kõrvuti planeerimist



Kas KOV saab ruumilisel planeerimisel lähtuda müra sihtväärtustest?

- PlanS-i § 8 sätestab elukeskkonna parendamise põhimõtte, mille järgi peab planeerimisel eesmärgiks seadma senisest parema elukeskkonna saavutamise
- KOV saab planeeringulahenduse ja maakasutuse kujundada nii, et tekiks eeldused müra sihtväärtuse kohaldamiseks
- Eesmärgiks on jõuda müra sihtväärtuse tasemeteni, eeskätt:
 - vaiksed alad
 - uusarendused
 - tundlikud objektid



Müratase alla piinormi – kas saab nõuda lisameetmeid?

- Keskkonnahäiring - ei ületa arvulist normi või mis arvulise normiga reguleerimata
- Müraallika valdaja peab müra (keskkonnariski) vähendama nii palju, kui seda on mõistlik eeldada (hoolsuskohustus)
- Ettevaatuspõhimõte - keskkonnariskiga tegevuste suhtes otsuste tegemisel selgitatakse välja nende tegevuste mõju keskkonnale
- Loa andja saab kasutada kaalutusõigust. Kui leevendusmeede on müraallika valdajale jõukohane ja parandab oluliselt inimeste elukvaliteeti, siis saab selle kõrvaltingimusena loasse lisada



Välisõhu müra kaardistamine ja müra vähendamise tegevuskava

Välisõhus leviva müra kaardistamine on tegeliku müraolukorra kirjeldamine või olemasolevate ja prognoositavate müraolukordade kohta andmete esitamine ning nende võrdlemine käesoleva seaduse § 56 lõike 4 alusel kehtestatud müra normtasemetega.

- Välisõhu strateegilised mürakaardid (AÕKS § 64)
 - Müra vähendamise tegevuskava
- Kohaliku omavalitsuse mürakaardid (AÕKS § 63)
 - Müra vähendamise tegevuskava



Strateegiline mürakaart

- Üldhinnang müratasemete kohta:
 - Tiheasustusega piirkond, kus on vähemalt 100 000 elanikku (Tallinn, Tartu)
 - Maanteed, mida kasutab üle 3 000 000 sõiduki aastas (Transpordiamet)
 - Raudteed, mida kasutab üle 30 000 rongi aastas
 - Lennuväljad, kus toimub üle 30 000 lennu aastas
- Eesmärgid:
 - Keskkonnamüraga kokkupuutuvate inimeste arvu määramine ühiste hindamismeetodite alusel
 - Parandada üldsusele suunatud informatsiooni kättesaadavust keskkonnamüra ja selle mõju kohta
 - Mürakaardistamisele järgnevad tegevuskavad, et vähendada peamiste müraallikate tekitatu müra



Müra kontrollnäitajad ja indikaatorid

- Müra kontrollnäitaja - müra kahjulikku mõju kirjeldav indikaator
- Müra indikaatorid (aasta keskmised):
 - Päeva-õhtu-öömüra (Lden) - üldise müra häirivuse hindamiseks
 - Päevamüra (Lday) 7:00-19:00
 - Õhtumüra (Levening) 19:00-23:00
 - Öömüra (Lnight) 23:00-7:00



KOV-i mürakaardi koostamise põhimõtted

- Lähtub siseriiklikest müraindikaatoritest
- Koostatakse oluliste müraallikate ja nende mõjuala kohta
- Koostamise aluseks:
 - müra normtaseme ületamine
 - põhjendatud kaebused ja mõõtmised
- Kasutatakse olemasoleva ja tulevase müraolukorra hindamiseks
- Soovitav koostada üldplaneeringu koostamisel
 - Toetab planeerimisotsuseid ja aitab ennetada müraprobleeme



KOV-i mürakaardi koostamine ja rakendamine

- Võib koostada nii üksiku müraallika või kui ka mitme müraallika koosmõju kohta
- Rahastust on võimalik taotleda Keskkonnainvesteeringute Keskusest (KIK)
- Koostatakse koostöös müraallika valdajaga
- Kaasatakse kohalikud elanikud
- Mürakaardi alusel lepitakse kokku müra vähendamise abinõud
- Koostatakse müra vähendamise tegevuskava



Küsimused

„Kurjalt haukuv koer häirib naabrit. Väidetavalt haugub koer agressiivselt ja vahetpidamata tunde järjest, hirmutades sellega inimesi, kellega koeraomanik aeda jagab. Mida sellises olukorras teha, kuidas vastutusele võtta? Kuidas järelevalvet teha või kes teeb? Ette teavitades omanik paneb ju koera kinni ja probleemi järelevalve hetkeks pole.“

Vastus: AÕKS sellist tüüpi müra ei reguleeri ja sellist tüüpi müraprobleemi ei loeta keskkonnamüra alla.



Küsimused

„Kortermaja kõrvale on arenenud tööstuspark. Tööstuspargist kostub müra aeg-ajalt (pigem harva) öörahuvälisel ajal kortermajja. Müratekitajate poole on pöördutud mitmel korral palvega müra mitte tekitada, millega nad olid nõus. Rikkumine pole pidev ja kuna tegu on ka töövälise ajaga, puudub meil võimalus järelevalvet sel hetkel teha. Korteriühistu hankis omale müramõõturi ning edastab meile mõõtmisi toast ja ka lahtisest aknast, et üks minut enne 7.00 käib kauba laadimine või lume lükkamine. Mida teha?“

Vastus: Tööstusalade ja elamualade kõrvuti/lähestikku planeerimist tuleks ennetavalt vältida. Sageli on häiringut/normide ületust keeruline tõestada (sh lahendada). Soovitan Terviseametilt nõu küsida või elanikul kaebus Terviseametile edastada.



Küsimused

Peamised probleemid ja küsimused tekivad õhksoojuspumapade tekkivast mürast. Naabrid kaebavad müra ja vibratsiooni üle isegi juhul, kui tehnosüsteem on paigaldatud seaduslikult. Kodanikele on tihti arusaamatu, kuidas KOV müra normidele vastavust hindab. Nt tehnilises passis on müratase suurem, kui norm aga kasutusteatisest saab ikka. Ehk küsimused,

1. kuidas selgitada,
2. kuidas hinnatakse müra,
3. kas on oodata karmimaid regulatsioone,
4. kas on üldine probleem ka mujal linnades ja mida nendel juhtudel tehakse, praktika,
5. kas on head lahendust probleemi lahenduseks,
6. kas on lihtsamat menetlusviisi,
7. kas saab panna suuremat vastutust omanikele, korteriühistutele jne.



Täna kuulamast!

- Environmental noise in Europe 2025

<https://www.eea.europa.eu/en/analysis/publications/environmental-noise-in-europe-2025>