



TEGEVUSKAVA

Abitute loomade abistamine

Sisukord

Sissejuhatus.....	2
1. Olukorra kirjeldus.....	2
1.1. Õiguslik alus.....	2
1.1. Koostöölepingud	3
2. Mõisted	3
3. Eesmärk	3
4. Olulisemad probleemid.....	4
4.1. Protsessiülesed probleemid:	4
4.2. Protsessi probleemid:	4
4.3. 2010-2014. aastal lahendatud probleemid:.....	4
5. Statistika	5
6. Vajadus ja eesmärgid.....	7
7. Eesmärkide täitmine	8
7.1. Vajalikud tegevused	9

Sissejuhatus

Käesoleva tegevuskava eesmärgiks on kavandada abitute loomade abistamise (edaspidi *ALA*) korraldust lähtuvalt *ex situ* liigikaitse põhimõtetest.

1. Olukorra kirjeldus

1.1. Õiguslik alus

Looduskaitseaduse (edaspidi LKS) § 62 lõike 1 kohaselt looma abitut olukorda põhjustavate asjaolude kõrvaldamist ning abitusse olukorda sattunud või vigastatud looma vedu ning loodusesse tagasiviimist korraldab päästeteenistus või Keskkonnaamet. Sama paragrahvi lõike 2 kohaselt korraldab vigase või haige looma elujõulisuse taastamist Keskkonnaamet.

Veterinaarkorralduse seaduse (edaspidi VetKS) § 1 lg 3¹ sätestab, et tegevus loomahaiguste ravi ning haiguste ennetamise ja diagnoosimise, sealhulgas laboratoorse diagnoosimise alal on veterinaarpraksis. Veterinaarpraksisega tegelemise õigus on veterinaararstil. VetKS § 1 lg 3² sätestab, et veterinaararst käesoleva seaduse tähenduses on veterinaararsti kvalifikatsiooniga isik, kellel on veterinaararsti kutsetegevuse luba. VetKS § 22 lg 1 täpsustab, et veterinaararstil peab olema veterinaarpraksisega tegelemiseks veterinaararsti kutsetegevuse luba. VetKS § 23 lg 1 p 1 sätestab, et veterinaararstil on muuhulgas õigus tegeleda iseseisvalt veterinaarpraksisega füüsilisest isikust ettevõtjana või ettevõtja kaudu, kellega tal on lepinguline suhe. VetKS § 22 lg 4 sätestab, et veterinaararsti kutsetegevuse loa andmise, peatamise, kehtetuks tunnistamise või selle andmisest keeldumise otsustab Veterinaar- ja Toiduamet, arvestades otsuse tegemisel erialaorganisatsiooni arvamusega.

LKS § 58 lg 2¹ punkti 1 järgi tohib kohaliku liigi loomi loodusest eemaldada vigastuse ja haiguse ravimiseks ja hüljatud noorlooma üleskasvatamiseks. LKS § 58 lg 2² lisab, et eelmainitud juhtudel tohib looma loodusest loata eemaldada ametiülesandeid täitev isik. LKS § 58 lg 2² täpsustab, et kui looma loodusest eemaldamise viis erineb jahiseadusega lubatud viisidest, annab selleks nõusoleku Keskkonnaamet.

Vabariigi Valitsuse 26.07.2012.a korraldusega nr 332 „Looduskaitse arengukava aastani 2020” heakskiitmine“ heaks kiidetud Looduskaitse arengukava aastani 2020 peatükis 2.1 on öeldud järgmist: „Abitusse olukorda sattunud loomade elujõulisuse taastamist korraldab Keskkonnaamet. Otstarbekas on sellesse tegevusse kaasata senisest enam valitsusvälist sektorit, täiendades selleks vajalikku õigusruumi. Valitsusvälise sektori metsloomade järelravi alase võimekuse suurenedes tuleb vähendada riikliku teenuse osatähtsust. Riigi looduskaitse vastutusalasse jäävad tulevikus eelkõige I ja II kategooria kaitsealused liigid, samuti valdkonna koordineerimine, valitsusväliste järelraviautuste litsentseerimine ning avalikkuse teavitamine.“

Keskkonnaministeeriumi ja Põllumajandusministeeriumi ühistöörühm on ette valmistanud Loomakaitseadusesse lisamiseks *ex situ* liigikaitset puudutavad sätted (looduses vabalt esinevate loomade elujõulisuse taastamine (mõiste selgitus, tegevusluba ning selle väljastamine jms)).

1.1. Koostöölepingud

Leping Keskkonnaameti, Eesti Maaülikooli ja Eesti Looduse Fond SA vahel, sõlmitud 30.05.2012, ALA-alase koostöö (sealhulgas I ja II kaitsekategooria liikide isendite esmase raviteenuse osutamine) kohta.

Keskkonnainvesteeringute Keskus SA rahastatud ALA-projektid mittetulundussektori võimekuse tõstmiseks:

- Põhja-Eesti hättasattunud metsloomade taastuskeskuse väljaarendamine I etapp - 43 595,40 € (2011.a), taotleja Eestimaa Looduse Fond SA,
- Hättasattunud metsloomade Põhja-Eesti taastuskeskuse väljaarendamise II etapp - 94 487,85 € (2013.a), taotleja Eestimaa Looduse Fond SA.

KeA ALA-tegevus 2014. aastal:

- 560 inimtööpäeva
- 11 785.46 € tegevuskulusid (ilma tööjõukuludeta)
- 34 816 läbisõidetud kilomeetrit

2. Mõisted

Abitu seisund:

- looduses vabalt esinev noorloom on orvustunud,
- looduses vabalt esinev loom on vigastatud või haige ning vajab ravi,
- looduses vabalt esinev loom on sattunud väljapoole oma loomulikku elukeskkonda ning tema loomulikku elukeskkonda pääsemine on välistatud ilma kõrvalise abita.

Abituks seisundiks ei loeta:

- ebatavaliselt käituvat, kuid ilma silmnähtava füüsilise traumata looma,
- loomataudikahtlusega looma,
- loomataudi nakatunud looma,
- linnaloomi (tiheasustusaladel vabalt elavaid loomi, kes pole lemmikloomad ega põllumajandusloomad).

Abitu looma abistamine (ALA) on:

- looma eemaldamine loodusest ja tema transportimine,
- noorlooma üleskasvatamine,
- vigastatud või haige looma ravimine,
- looma ettevalmistamine looduses iseseisvalt hakkama saamiseks,
- looma taasvabastamine kohta, kus on tingimused looma iseseisvalt looduses hakkama saamiseks.

3. Eesmärk

ALA eesmärk käesoleva tegevuskava mõistes on ellu viia *ex situ* liigikaitset, mille eesmärgiks on ravida (hõlmab ka järelravi) abitus seisundis kohaliku loomaliigi isendit sel moel, et loom on võimalik vabastada tema looduslikku elupaika, kus tal on võimalik elada liigile omaselt;

ilma inimese edaspidise sekkumiseta. Peale järelravi lastakse metsloom reeglina tema loomulikku elukeskkonda tagasi. Püsiva kahjustuse säilimisel, mis ei taga liigile loomuomast eluviisi, võib kaaluda ka tema jätmist kontrollitavatesse tingimustesse loomaeda.

4. Olulisemad probleemid

4.1. Protsessiülesed probleemid:

- Projektipõhine rahastamine (ALA tegevusi rahastatakse SA KIK vahenditest),
- Kolmanda sektori madal võimekus,
- Riigiasutusel on ALA-tegevuse rahastamiseks piiratud võimalused.

ALA oma praegusel kujul ei tegele põhjuste selgitamisega ning ennetustegevusega tegeletakse vaid väikeses mahus.

4.2. Protsessi probleemid:

- Loomade püüki, transporti ja esmast ülevaatuset teostavad tööpäevadel Keskkonnaameti üldosakonna spetsialistid, töövälisel ajal ja nädalavahetustel vastavat teenust ei pakuta; Keskkonnaamet vajab protsessi toetuseks veterinaararstide võrgustikku;
- ALA viiakse läbi logistiliselt ebasoodsas kohas (Nigula metsloomade taastuskeskus asub Häädemeeste vallas Pärnu maakonnas). Loomade transport metsloomade taastuskeskusesse ning teekond isendite vabastamine loodusesse on pikk ja kulukas;

4.3. 2010-2014. aastal lahendatud probleemid:

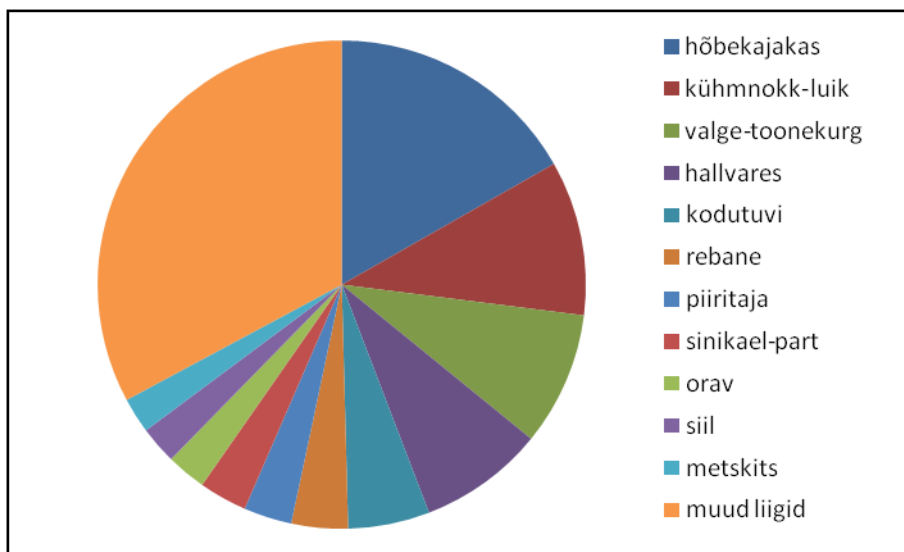
- Nigula metsloomade taastuskeskus on viidud eramaalt riigile kuuluvale kinnistule Vana-Järvel,
- Sõlmitud on koostööleping Keskkonnaameti (edaspidi KeA), Eesti Maaülikooli ja Eestimaa Looduse Fondi vahel,
- Katseliselt on loomade järelravi tehtud RMK Elistvere loomapargis ja Alaveski loomapargis,
- Koostatud on olulisemad ALA protokollid (karud, veelinnud talvel, hülged, suuruluk tiheasustusel), vajadusel koostatakse üleskerkivate probleemide lahendamiseks täiendavaid protokolle,
- Ametkondadevaheliste (KeA, Päästeamet, Politsei- ja Piirivalveamet, Veterinaar- ja Toiduamet, Keskkonnainspeksioon) tegevusjuhiste väljatöötamiseks (suuruluk tiheasustuselal jms) toimib,
- Koostöö erinevate partneritega toimib: kohalikud omavalitsused (esmajoonel Tallinna Keskkonnaamet), Eesti Ornitoloogiaühing, ELF, Eestimaa Loomakaitse Liit, Eesti Loomakaitse Selts jt. Eesmärgiks teavitada inimesi, kuidas metsloomadega käituda (veelinnud talvel - teavitusmaterjal),
- Algatatud on valvetelefoni 1313 arendamine koostöös Keskkonnainspeksiooni ja Päästkeskusega, samuti koostöö infovahetuseks Veterinaar- ja Toiduametiga, mille tulemusena on täpsustatud valvetelefoni operaatorite tegevusjuhiseid – valvetelefonist 1313 on saanud avalikkusele üheselt arusaadav kanal abitus seisundis loomade kohta teabe edastamiseks,
- Välja on antud (KIKi rahastamisega) abitus seisundis loomadega tegelemise voldik eesti ja vene keeles (2012),

Tegevuskava. Abitute loomade abistamine

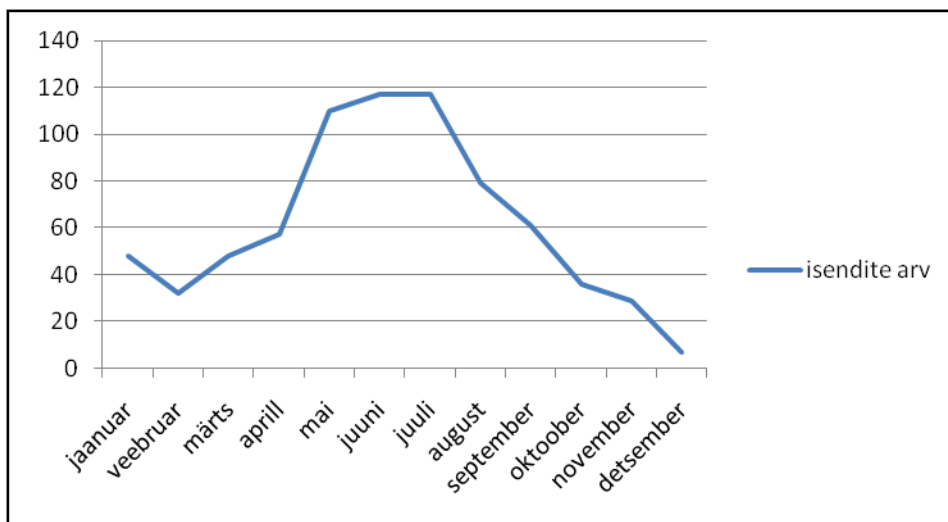
- Keskkonnaameti keskkonnahariduse osakond korraldab (alates 2011.a) (õpi)lastele suunatud abitus seisundis loomade teemasid puudutavaid õppeprogramme,
- Eestimaa Looduse Fond on alustanud metsloomahaigla väljaehitamise ettevalmistamisega Arukülas (Raasiku vald, Harjumaa) Keskkonnainvesteeringute Keskus SA toetusel. Lähiaastatel on plaanis metsloomahaigla välja ehitada ja käivitada.

5. Statistika

2008. aasta

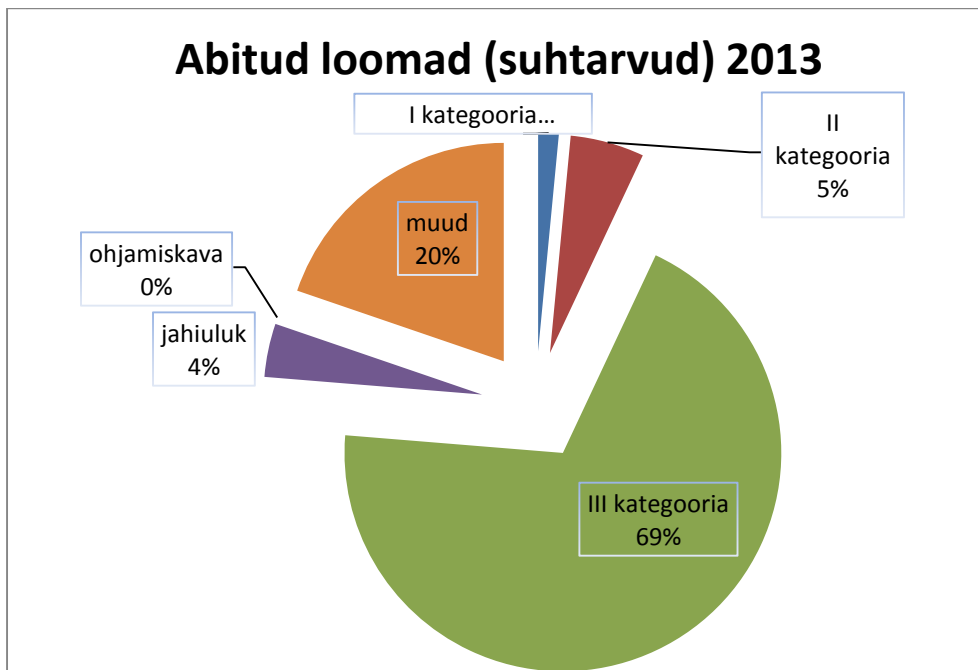
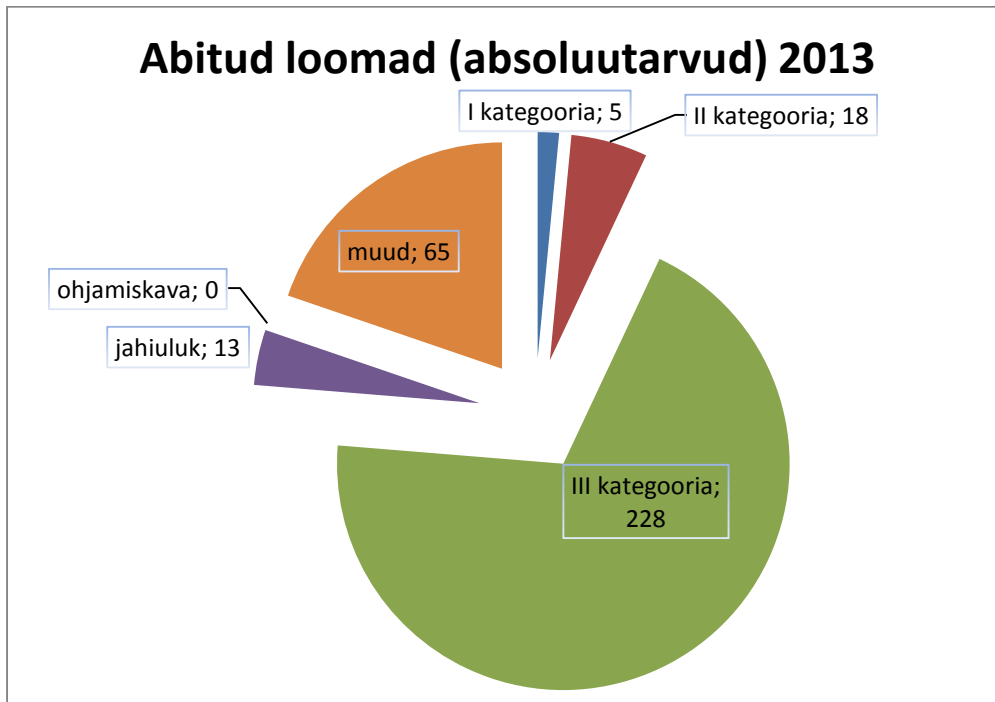


Joonis 1 Nõustatud/abistatud liigid (2008)



Joonis 2 Järelravitud isendite arvu sisseõnne dünaamika (2008)

2013. aasta



Kokku abistati 2013.a isendeid järgmises mahus:

Staatus	Isendeid (tk)
I kategooria	5
II kategooria	18
III kategooria	228
jahiuluk	13
ohjamiskava	0
muud	65
KOKKU	329
sellest kaitsealused	251
sellest muud	78

Kõige rohkem on vajanud abi valge-toonekured (III kaitsekategooria), kellele järgnevad siidid, piiritajad ja kümnokk-luiged (21 juhtumit).

Kõige rohkem abitute loomade väljakutseid on olnud Harjumaal (sh Tallinnas), millele järgnevad ülejäänud maakonnad.

Kokkuvõtvalt võib nentida, et aastate jooksul on kaitsealustest liikidest järelravil domineerinud valge-toonekured.

2012. aastal sõlmis Keskkonnaamet kolmepoolse koostöölepingu Eesti Maaülikooli ja Eesti-maa Looduse Fondiga, mille alusel I ja II kaitsekategooria liikide isendeid saab ravida Eesti Maaülikooli loomakliinikus. Kõnealuselt lepingust tulenevalt vähenes 2012. aastal esmaselt ravitavate loomade hulk Nigula metsloomade taastuskeskuses ning tegeleti ka EMÜ loomakliinikust toodud isendite järelraviga.

6. Vajadus ja eesmärgid

- Tagada abivajavatele metsloomadele parim võimalik abi, milles juhitudakse rahvusvaheliselt heakskiidetud järelravi ning veterinaarravi põhimõtetest ja protokollidest ning kasutatakse selleks parimaid kättesaadavaid vahendeid;
- Tagada teenuse osutamine võimalikult lähedal probleemile;
- Tagada ALA kui liigikaitse tegevuse järjepidev ja jätkusuutlik pakkumine koostöös äri- ja/või mittetulundussektoriga;
- Laiendada ALA rahastamisvõimalusi, luues kolmandale sektorile võimaluse kaasata annetusi ja teenida omatulu;
- Suunata KeA eelarvelised ressursid eelkõige ALA tegevuse koordineerimiseks ning sellega seotud probleemistiku ennetamiseks (teavitamine jms), metsloomade hättasatutamise põhjuste väljaselgitamiseks ning ALA tulemuslikkuse hindamiseks, samuti I ja II kaitsekategooria loomaliikide järelraviks;
- Eestis on praegu väga madal võimekus metsloomade haiguste diagnoosimiseks (meenutagem näiteks 2008/2009.a talvel merikotkaste suremust) ning setõttu on vaja teha

tihedamat koostööd nii Eesti (EMÜ jt) kui välismaa teadusasutustega, samuti Veterinaar- ja Toiduametiga;

- Tagada rahvusvaheliste lepete ja soovitude (nt EUROBATS, HELCOM jms) täitmine ALA-tegevuses;
- Tagada oskusteabe jätkuv kasutamine ning arendamine.

7. Eesmärkide täitmine

Eelmainitud vajaduste ja eesmärkide täitmiseks jääb KeA-le ALA tegevusi koordineeriv roll ning praktiline ALA tegevus viiakse läbi vaid I ja II kaitsekategooria liikide osas juhul, kui seda teenust pole otsustatud sisse osta. Muud ALA praktilised tegevused viiakse läbi vastavat õigust omavate mittetulunduslike ja/või erakapitalil põhinevate korraldajate poolt.

Aastatel 2011-2013 on toetatud kolmandat sektorit eesmärgiga käivitada ALA-tegevused nii koostöös Eesti Maaülikooliga kui ka iseseisvalt Arukülas (Raasiku vald, Harjumaa). Tehtud investeeringute jätkusuutlikkuse tagamiseks on otstarbekas viia lõpuni Arukülla planeeritud loomahaigla väljaehitamine ja käivitamine Tallinna tõmbepiirkonna teenindamiseks ning vajadusel kuni kolme tugipunkti loomine Ida-, Lõuna- ning Lääne-Eestis, arvestades nende paiknemist võimalikult lähedal probleemile ja selle mahule, tagades samaaegselt piirkonna logistilise teenindamise.

Keskkonnaameti ülesanded ALA töös:

- ALA-tegevuse kvaliteedistandardite ja protseduuride väljatöötamise korraldamine ning järelvalve nende täitmise üle;
- Nõusolekute andmine metsloomade ja jahiulukite loodusest eemaldamiseks;
- ALA koolituste korraldamine (veterinaaridele, ALA korraldajatele jt) ja nõustamine;
- ALA alane riiklik ennetustöö, avalikkusele suunatud teavituskampaniad, koolitused, infomaterjalide koostamine koostöös partneritega;
- Metsloomade hättasattumise põhjuste seire (riikliku tähtsusega uuringuprojektide koordineerimine);
- ALA tegevuse tulemuslikkuse hindamine (taastamisjärgse seire koordineerimine);
- Metsloomateadete menetlemise korraldamine koostöös Keskkonnainspektsiooni ja Häirekeskusega valvetelefonil 1313.

Keskkonnaameti ülesanded ALA-töös seni, kuni puuduvad metsloomade järelraviga tegelevad äri- ja/või mittetulundussektori võimalused:

- Nigula metsloomade taastuskeskuse töö korraldamine (mh ka üliõpilastele ja teadlastele praktikavõimaluste pakkumine);
- Abitus seisundis loomade logistika korraldamine.

Äri- ja/või mittetulundussektori võimalused ALA tööks:

- Abitus seisundis loomade ravi ja järelravi veterinaarpraksise raames, omades samaaegselt Keskkonnaameti nõusolekut metsloomade ja jahiulukite loodusest eemaldamiseks.
- Abitus seisundis loomade logistika korraldamine (transportimine ravile, järelravile ja loodusesse tagasilaskmine).

7.1. Vajalikud tegevused

TEGEVUSED	VASTUTAV ASUTUS
Töötada välja ALA protokollid ja nõuded järelravi tegijatele	Keskkonnaamet
Loomakaitseaduse muudatusettepanekuna looduses vabalt esineva looma elujõulisuse taastamise sätete väljatöötamine juhul, kui tegevusvaldkonda peetakse vajalikuks õiguslikult eraldi reguleerida	Keskkonnaamet, Keskkonnaministerium
Parandada koostöömehhanisme Keskkonnainspeksiooni ning Päästeametiga, tagamaks metsloomade püük, transport ja vabastamine – töötada välja ja kehtestada, samuti uuendada vajalikud tegevusprotokollid	Keskkonnaamet (koostöös Keskkonnaministeriumiga), ärisektor, mittetulundussektor
Arendada edasi ALA-ga tegelevate veterinaaride koostöövõrgustikku, samuti arendada koostöömehhanisme Veterinaar- ja Toiduameti, Tallinna Loomaia, Eestimaa Looduse Fond SA, Eesti Maaülikooliga ja teiste pädevate asutustega	Keskkonnaamet, ärisektor, mittetulundussektor