

KESKKONNA IONISEERIVA KIIRGUSE SEIRE

2006. AASTA TULEMUSED

EESSÕNA

Keskkonna ioniseeriva kiirguse seire (kiirgusseire) üldiseks eesmärgiks on informatsiooni kogumine kõigi keskkonnasfääride radioaktiivsuse tasemete kohta eesmärgiga kaitsta inimest ja elusloodust ioniseeriva kiirguse kahjuliku mõju eest. Keskkonna kiirgusseire tulemused on oluliseks taustinformatsiooniks kiiritustasemeid reguleerivate normatiivide väljatöötamisel ning kasutatavad ka keskkonnateaduslikes uuringutes.

Euroopa Liidu liikmesriigina on meil kohustus järgida Euroopa Aatomienergiaühenduse EURATOM Asutamislepingu artiklite 35 ja 36 nõudeid. Artikkel 35 sätestab, et liikmesriik peab looma vajalikud vahendid õhu, vee ja pinnase radioaktiivsustaseme pidevseireks ja põhivahendite järgimiseks. Artikli 36 kohaselt tuleb esitada andmed kontrollide kohta etteantud vormis perioodiliselt Euroopa Komisjonile, et komisjon oleks teadlik elanikkonnale mõjuva radioaktiivsuse tasemest.

Eestis on EURATOM asutamislepingu kiirguskaitse nõuete praktiliseks täideviijaks Kiirguskeskus. Kiirgusseiret korraldab Kiirguskeskus iga-aastase seireprogrammi alusel.

Euroopa Liidu maades on keskkonna kiirgusseires rakendatud ühtne meetodika, mis on kirjeldatud Euroopa Komisjoni soovitus 2000/473/Euratom 8. juunist 2000. Kiirguskeskuse poolt teostatavas keskkonna kiirgusseire programmis arvestatakse nimetatud soovitusi 2002. aastast. Lisaks tugineb kiirgusseire järgimisele seadusandlikele ja rahvusvahelistele alusdokumentidele: kiirguseadus, keskkonnaseire seadus, EN direktiiv 96/29/EURATOM, EN direktiiv 87/600/EURATOM, HELCOME soovitus nr 18/1.

Arvestades, et Eesti pindala on väike ning looduskeskkond võib saada reostatud mõnes naaberriigis toimunud ulatusliku kiirgushädaolukorra või tuumavarii tagajärjel, vaadeldakse seireprogrammis Eestit ühe geograafilise regioonina. Seirejaamade võrk on üles ehitatud hõrevõrgu põhimõttel ning proovide analüüsiks kasutatakse kõrge tundlikkusega meetodeid.

Kiirgusseire esmaseks ülesandeks on avastada ja jälgida inimtegevuse poolt esile kutsutud radioaktiivsuse tõusu, pannes pearõhu kunstlike radioisotoopide leviku uurimisele. Oluliseks väljundiks on hoiatava informatsiooni andmine keskkonna radioaktiivse saastumise kohta võimalike tuumaavariide korral naaberriikides jt õnnetuste korral, mille tagajärjel toimub radioaktiivse materjali vabanemine keskkonda. Kuna Eesti lähialadel paikneb mitu tuumajaama (Loviisa Soomes, Sosnovõi Bor Venemaal ja Ignalina Leedus) on keskkonna kiirgustaseme seire igati õigustatud. Kokkupuudet looduslike kiirgusallikatega kontrollitakse enamasti teadusuuringutega, kui on alust arvata, et looduslikud radionukliidid põhjustavad elanike kiirituse olulist suurenemist (nt radoon ja joogivees esinevad looduslikud radionukliidid).

Kiirgusseire teostamisel arvestatakse, et radionukliidide sisaldavad ained liiguvad looduskeskkonna eri sfäärides küllalt erinevalt. Näiteks tuumaavariides satub radioaktiivne saaste eelkõige atmosfääri erinevatesse kihtidesse ja võib kanduda üle laialdase maa-ala. Hüdroosfääri satub radioaktiivne saaste eelkõige atmosfääri kaudu, tuumaobjektide vahetus läheduses olevad veekogud võivad saastuda ka otseselt. Maapind, veekogude põhjasetted ja osa

elusloodusest toimivad radioaktiivsete ainete deponeerijatena, kuigi ka seal toimub radionukliidide migratsioon. Inimesele otseselt mõjuva ioniseeriva kiirguse ohtlikkuse seisukohalt on nimetatud sfäärid samuti erinevad. Kõige kriitilisem (kuigi kõige lühiajalisema mõjuga) on selles aspektis atmosfääri alumised kihid, kuna õhu sissehingamisel satuvad radioaktiivsed saasteained organismi. Ohtlik on ka inimese toiduahelaga seotud biosfääri ja hüdroosfääri saastumine. Radioaktiivsete ainete erinev mobiilsus keskkonnasfäärides ja ohtlikkuse määr on olulisteks teguriteks keskkonna kiirgusseire strateegia väljatöötamisel ning meetodite valikul.

MÕISTED

Aktiivsus – tuumasiirete toimumise kiirus radioaktiivses aines. Kasutatakse radionukliidi hulga mõõtmiseks. Ühik bekerell, sümbol Bq. 1 Bq on üks spontaanne tuumasiire sekundis.

Efektivdoos – doosisuurus, mis väljendab kiirguse poolt tekitatavat kahju. Saadakse kui ekvivalentdoos igale koele või organile korrutatakse läbi vastava koefaktoriga ning summeeritakse. Ühik siivert, sümbol Sv.

Ekvivalentdoos – doos koele või organile, mis väljendab koele või organile tekitatud kahju suurust. Saadakse kui neeldunud doos korrutatakse kiirgusfaktoriga, mis võimaldab arvesse võtta erinevate kiirgusliikide erinevat tervisekahjulikkust koele.

Ioniseeriv kiirgus – kiirgus, mis on võimeline tekitama kiirguskaitse seisukohalt bioloogilistes materjalides ionipaare. Näited on alfakiirgus, beetakiirgus, gammakiirgus, röntgenkiirgus ja neutronite kiirgus.

Kiirgushädaolukord - radioaktiivsete ainetega või ioniseeriva kiirgusega seotud mistahes olukord, millega kaasneb keskkonna ulatuslik saastumine või mis võib põhjustada elanikukiirituse piirmäärade ületamist.

Radioaktiivsus – aatomituumade omadus iseeneslikult laguneda, mille tulemusena vabaneb energia ja üldjuhul tekivad uued tuumad. Protsessiga kaasneb tavaliselt ka kiirguse emissioon.

Radionukliid - radioaktiivne nukliid ehk aatomituum, mis on võimeline iseeneslikult lagunema ja mida eristatakse massi ja aatomnumbri järgi.

Kiiritus – inimese mõjutamine ioniseeriva kiirgusega, kusjuures kiirituse toimet iseloomustatakse doosi suurusega.

Neeldunud doos – energia hulk, mille ioniseeriv kiirgus annab üle aine – näiteks inimkoe massiühikule, seda väljendatakse ühikuga grei, Gy.

Radioaktiivne saastumine – radioaktiivsete ainete esinemine esemete/inimkeha sees või pinnal või sellises kohas, kus nad on ebasoovitavad või kahjulikud.

Kiirgusseire 2006. aastal

2006. aastal jälgiti atmosfääri üldise gammakiirguse taset ja atmosfääri õhusakeste radioaktiivsust, mõõdeti pinnavee, joogivee, Eestis toodetud toorpiima, inimese üldise toiduratsiooni ning erinevate toiduainete (sh metsamarjade ja-seente) radioaktiivsust. Kuna Eesti osaleb Läänemere Keskkonnakaitsekomisjoni (HELCOM) mereseire programmis, siis on kiirgusseiresse lülitatud ka merekeskkonna jälgimine, mille käigus määrati merevee radioaktiivsus. Inimtegevuse mõju hindamisel jälgiti Eesti suurema ohuga kiirgustegevuskohtade ümbruses looduskeskkonna radioaktiivsuse taset.

2006. aasta seireprogrammis on laiendatud Eesti kultuurökosüsteemidest toodetud toiduainete ja looduskeskkonnas kasvanud seente ja marjade radioaktiivsuse seiret ning inimese päevase toiduratsiooni seiret. Uueks seireliigiks on AS A.L.A.R.A ja AS Silmet kiirgustegevuskohtade lähialade keskkonnaseire, mida tehakse sõltumatult operaatori poolt teostatavast seiret. Võrreldes eelnevate aastatega pöörati rohkem tähelepanu looduslike radionukliidide sisalduse uurimisele toiduainetes.

Kiirgusseire programmi täitmise käigus määrati proovides kunstlike radionukliidide ^{137}Cs , ^{90}Sr , looduslike radionukliidide ^7Be , ^{40}K , ^{226}Ra ja ^{228}Ra ning ^3H aktiivsuskontsentratsioon. Täpsema ülevaate proovide arvu, neis analüüsitud radionukliidide ja proovivõtmise sageduse kohta annab järgnev tabel (vt Tabel 1).

Tabel 1. 2006. aastal võetud proovide iseloomustavad andmed.

Proovi liik	Sagedus	Proovivõtu kohtade arv	Proovide arv aastas	Analüüsitud nukliidid	Ühik
Jõgede vesi	1 kord kvartalis	2	8	^{137}Cs	Bq/m ³
Joogivesi	2 korda aastas	2	4	^{137}Cs , ^{90}Sr , ^3H , ^{226}Ra , ^{228}Ra	Bq/m ³
Inimese päevane toiduratsioon	2 korda aastas	2	4	^{137}Cs , ^{40}K , ^{90}Sr	Bq/proov
Piim	1 kord kvartalis	3	12	^{137}Cs , ^{40}K , ^{90}Sr	Bq/l
Metsamarjad	1 kord aastas	4	5	^{137}Cs	Bq/kg
Metsaseened	1 kord aastas	2	2	^{137}Cs	Bq/kg
Toiduained	1 kord aastas		7	^{137}Cs , ^{40}K	Bq/kg
Ulukiliha	1 kord aastas	1	1	^{137}Cs , ^{40}K	Bq/kg
AS A.L.A.R.A kontrollpuurkaevude vesi	1 kord kvartalis	3	9	^3H	Bq/l
Õhusakesed	1 kord nädalas	3	156	^{137}Cs , ^7Be	Bq/m ³
Gammakiirguse doosikiirus	pidev	10 jaama	pidev	Gammakiirguse doosikiirus	nSv/h

Radionukliidid satuvad õhust ja veest pinnasesse ning toiduainetesse ja võivad sel moel mõjutada ka inimest.

Loodusliku kiirguse allikaks on kosmiline kiirgus, gammakiirgus maapinnast, radooni lagunemisproduktid õhus, ja erinevad radionukliidid, mis esinevad looduslikult toidus ja

joogis. Kõik inimesed puutuvad loodusliku kiirgusega suuremal või vähemal määral kokku. Üldiselt ollakse seisukohal, et see ei kujuta märkimisväärset ohtu tervisele.

Tehisliku kiirguse allikaks on radioaktiivne saaste, mis tekib tuumarelvade katsetamisel atmosfääris, tuumatööstuse radioaktiivsete jäätmete vabanemine keskkonda, tööstuslik gammakiirgus, ja muud tekitajad nagu näiteks tarbekaubad. Lisaks võivad radioaktiivsed ained sattuda keskkonda õnnetuse tagajärjel tuumaelektrijaamas, militaarrajatistest, uurimisasutustest ning haiglatest.

Kiirguskeskuse koostööpartneriks olid atmosfääriseire võrgu tehnilisel teenindamisel Eesti Meteoroloogia ja Hüdroloogia Instituut, piimaproovide võtmisel Veterinaar- ja Toiduamet, merekeskkonna proovide võtmisel TÜ Mereinstituut ning inimese päevase toiduratsiooni proovide võtmisel haiglate köögipersonal. Ülejäänud proovid koguti Kiirguskeskuse spetsialistide poolt.

ATMOSFÄÄRI KIIRGUSSEIRE

Atmosfääri seire põhieesmärgiks on teistest riikidest lähtuva radioaktiivse saastumise varane avastamine, mis võimaldab õigeaegselt vastu võtta otsuseid vastuabinõude kohta. Selleks jälgitakse kümne automaatjaamaga reaajas atmosfääri summaarset gammakiirgust üle kogu Eesti territooriumi. Lisaks mõõdetakse süstemaatiliselt õhuga kanduvate osakeste radioaktiivsust kolmes filterjaamas. Seirevõrku on haaratud Eesti piirialad ning suuremate linnade ümbrus. Peale rahvusvahelise eelhoiatuse on see ainuke kiire moodus varakult avastada Eesti kohale kanduv radioaktiivne saaste. Saadav informatsioon on aluseks elanikkonna teavitamisele kiirgusohust ja kiirguskaitsealaste kiireloomuliste meetmete rakendamisele.

Kõik vaatlusjaamad va Tallinna jaam asuvad meteoroloogiajaamades. Mõõtmised toimuvad avatud maastikul 2-3 meetri kõrgusel maapinnast. Mõõtejaamade asukohad ja täpsed koordinaadid on esitatud tabelis (vt Tabel 2).

Tabel 2. Atmosfääri radioaktiivsuse seire vaatlusvõrk

Nr.	Vaatlusjaam	gamma-kiirguse doosikiiruse seire	Õhusakesed ja aerosoolid	Koordinaadid	
				Põhjalaius	Idapikkus
1.	Harku		F	59 23 50	24 35 58
2.	Kunda	A		59 31 05	26 32 44
3.	Kärdla	A		58 59 38	22 49 19
4.	Mustvee	A		58 51 55	26 57 09
5.	Narva-Jõesuu	A	F	59 27 46	28 02 45
6.	Pärnu	A		58 22 53	24 30 00
7.	Sõrve	A		57 54 45	22 03 25
8.	Tallinn	A		59 26 55	22 43 00
9.	Tõravere		F	58 15 53	26 27 42
10.	Türi	A		58 48 34	25 24 35
11.	Valga	A		57 47 18	26 02 00
12.	Võru	A		57 50 43	27 01 10

A - gamma-kiirguse doosikiiruse mõõtmine reaajas,

F - õhusakeste ja aerosoolide kogumine filterseadmete abil.

Gammakiirguse doosikiiruse seire

Atmosfäärist ja maapinnast lähtuvat üldise gammakiirguse taset jälgiti reaajas kahe sõltumatu automaatvõrgu abil.

Vanem alamvõrk koosneb kolmest Soome päritolu AAM-95 tüüpi jaamast (asukohaga Sõrve, Türi, Võru). Nimetatud süsteem mõõdab Geiger-Müller detektoriga ainult summaarse gammakiirguse doosikiirust.

Üleriigilise võrgu uuem osa koosneb seitsmest Taani päritolu täisautomaatselt PMS-jaamast (*Permanant Measuring Station*, asukohaga Tallinn, Pärnu, Narva-Jõesuu, Mustvee, Valga, Kunda, Kärkla), kus on kasutusel kahte tüüpi detektorid. Geiger-Müller detektor mõõdab summaarse gammakiirguse doosikiirust ning NaI(Tl) kristallil baseeruv detektor gammakiirgust spektraalsel kujul. Viimane võimaldab teha vahet loodusliku ja tehisliku päritoluga radionukliidide poolt tekitatud doosikiirusel ja identifitseerida radionukliide. Lisaks on PMS-jaamad varustatud vihmadetektori, temperatuurisensori ja niiskussensoriga. PMS-jaamad töötavad pidevalt reaajas alates 1997. aastast.

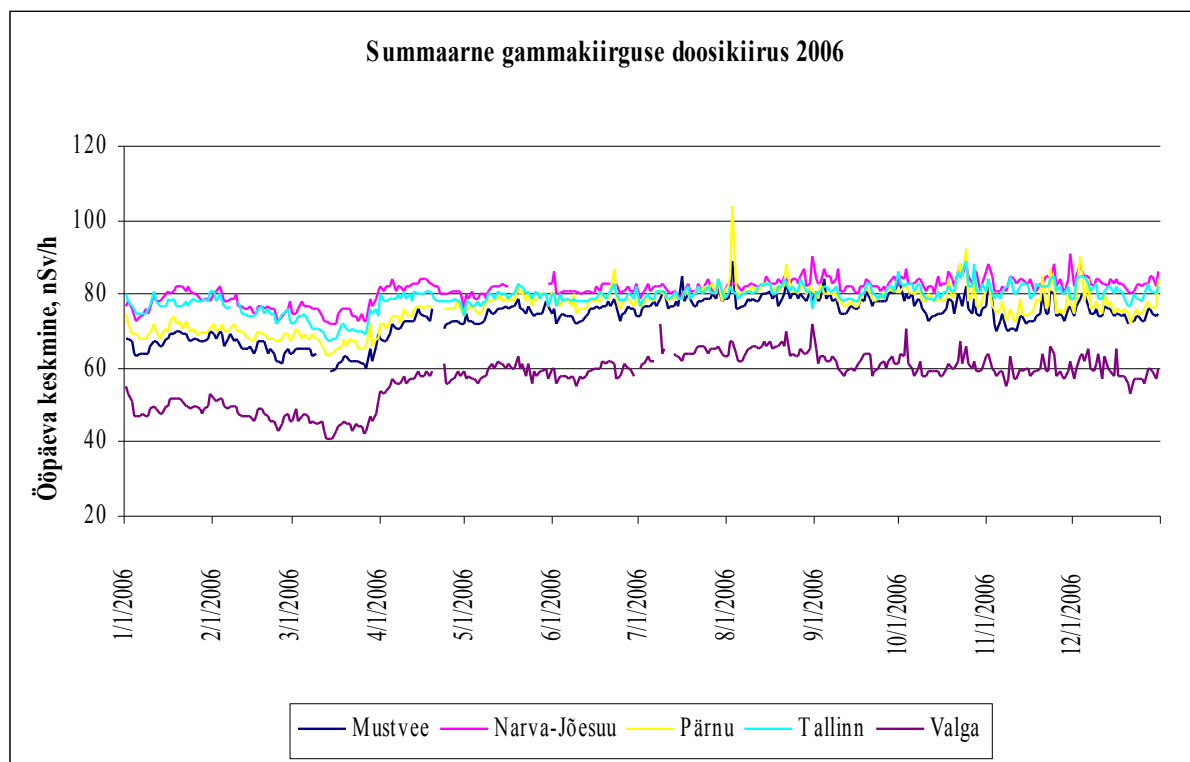
Tavaolukorras edastatakse seireandmed jaamadest telefonivõrgu kaudu üks kord ööpäevas Kiirguskeskuse serverisse, hädaolukorras vastavalt vajadusele tihemini. Igas jaamas on võimalik reguleerida mõõtmiste integratsiooniaega ja andmete edastamise intervalli. Minimaalne mõõteperiood on 10 minutit. Kindlaks määratud tasemest kõrgema väärtuse avastamisel saadab jaam keskserverile häireteate. Automaatjaamade poolt genereeritud alarmteadete edastamiseks on rakendatud operatiivne infosüsteem, mis tagab Kiirguskeskuse töötajate kohese teavitamise ja võimaldab spetsialistidel kiiresti alustada olukorra analüüsi.

Andmed edastatakse iga kümne minuti tagant ka Itaalias Ispras asuvale EURDEP-andmebaasi, kus need on kättesaadavad asutustele ja elanikele üle kogu Euroopa. Automaatjaamade poolt mõõdetud tulemused on esitatud ka Kiirguskeskuse koduleheküljel (www.kiirguskeskus.ee), kus on jälgitav ka andmete pikaajaline arhiiv.

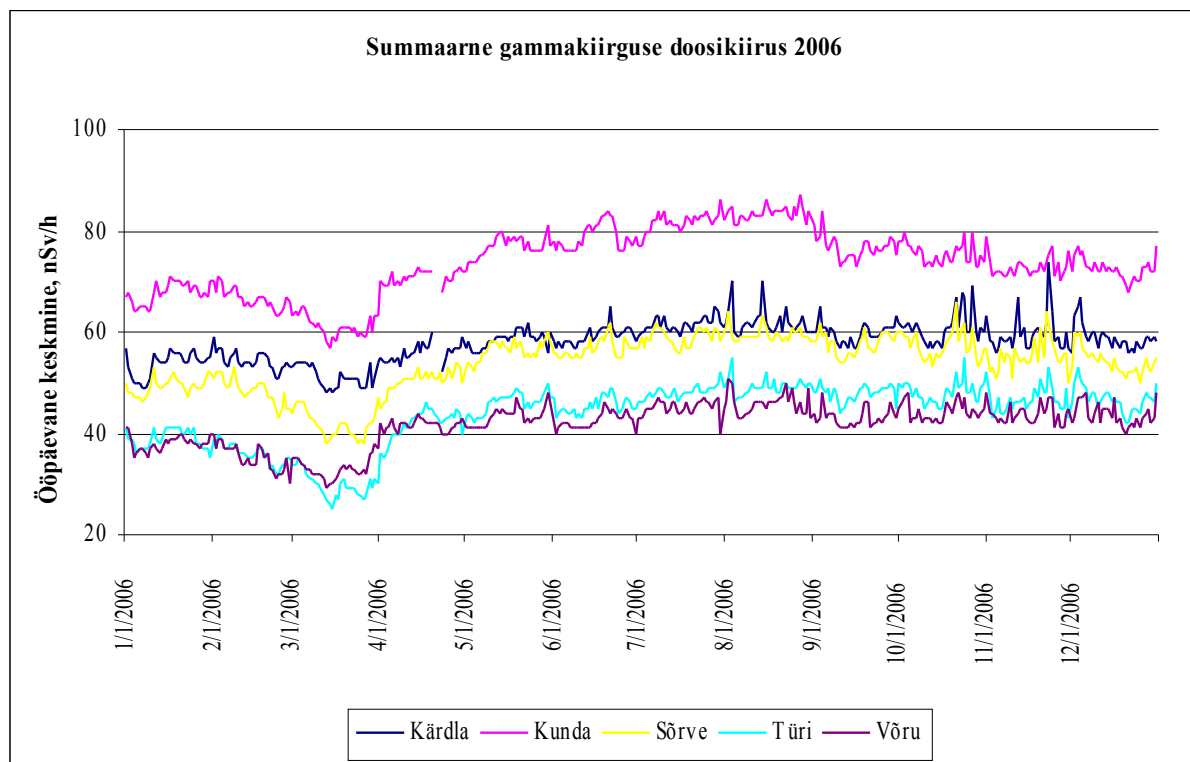
Kuude keskmised gammakiirguse doosikiiruse väärtused 2006. aastal jäid Eesti erinevates piirkondades automaatjaamade poolt mõõdetud andmete põhjal vahemikku 30–84 nSv/h. Aasta keskmised tulemused olid järgmised: Mustvees 74 nSv/h, Narva-Jõesuus 81 nSv/h, Pärnus 73 nSv/h, Tallinnas 79 nSv/h, Valgas 57 nSv/h, Kärklal 58 nSv/h, Kundas 74 nSv/h, Sõrves 54 nSv/h, Türil 44 nSv/h ja Võru jaamas 42 nSv/h. Aasta keskmine gammakiirguse doosikiirus üle kogu vaatlusvõrgu oli 64 nSv/h, mis on lähedane viimaste aastate keskmisele tulemusele. Selline kiirgusfoon põhjustab inimesele aastas keskmiselt 0,6 mSv suuruse oodatava efektiivdoosi. Kõrgeim tulemus mõõdeti 3. augustil Pärnu jaamas - 104 nSv/h. Gammakiirguse doosikiiruse looduslik varieeruvus võib ulatuda kuni 300 nSv/h.

Kõrgendatud väärtused üksikutel päevadel on põhjustatud sademete poolt atmosfäärist välja pestud radionukliididest, mis on peamiselt looduslikud. Doosikiiruse miinimum talvisel ajal sõltub lumikatte paksusest ja kestvusest antud piirkonnas. Gammakiirguse doosikiiruse kõikumine 2006. aastal erinevates jaamades on ära toodud joonisel (vt Joonis 1a ja Joonis 1b).

Joonis 1a: Summaarne gammakiirguse doosikiirus.



Joonis 1b: Summaarne gammakiirguse doosikiirus.



Gammakiirgus on PMS tüüpi jaamade andmetel põhjustatud valdavalt looduslikest radionukliididest. Tehislike radionukliidide tekitatud doosikomponent jäi spektri töötlemise arvutusvigade piirimaile ja moodustas vähem kui 10 % summaarsest doosikiirusest. Varase hoiatamise süsteemis ette antud alarmi taset ületavaid väärtusi ei fikseeritud üheski jaamas.

2006. aastal lõppes KIK-i poolt finantseeritud projekt "Kiirgusseire PMS jaamade taastusremont", mille käigus viidi läbi Kärkla, Mustvee, Kunda ja Valga jaama remont. Remondi käigus asendati juhtarvutite emaplaadid ja toiteplokid ning teised olulised sõlmed ning installeeriti uuesti tarkvara.

Õhuosakeste seire

Atmosfääriosakeste ja aerosoolide radioaktiivsuse seiret viiakse läbi kolmes jaamas: Harkus, Narva-Jõesuus ja Tõraveres. Jaamades eksponeeritakse filtreid mõõteajaga 1 nädal ning analüüsitakse seejärel gammaspektromeetriliselt Kiirguskeskuse laboris. Eesmärgiks on täpselt identifitseerida radionukliidid ning määrata nende sisaldus õhus. Võrreldes tasemetega, millele reageerivad doosikiirust mõõtvad automaatjaamad, võimaldab suurte õhukoguste filtreerimine ja filtrite gamma-spektromeetriline analüüs avastada õhus kaks kuni kolm suurusjärku väiksemaid aktiivsuskontsentratsioone.

Atmosfääri radioaktiivsuse saaste kõige olulisemaks indikaatorisotoobiks on ^{137}Cs , mida leidub õhus väga väikesel määral ka praegusel ajal. Alati leidub atmosfääris looduslikku radioisotoopi ^7Be . Seetõttu võimaldab kasutatav seiremeetod usaldusväärselt mõõta ainult loodusliku kosmogeense isotoobi ^7Be ja kunstliku isotoobi ^{137}Cs nukliidide aktiivsuskontsentratsiooni. Radioaktiivset saastumist väljendavate teiste võimalike indikaatorisotoopide (^{60}Co , $^{103,106}\text{Ru}$ jt) ja looduslike terestriiliste radioisotoopide nukliidide sisaldus oli väiksem meetodi tundlikkuse lävest.

Harkus on alates 1995. aastast kasutusel TA Konstrueerimisbüroo poolt valmistatud suure võimsusega õhu proovide filterseade, kus pumbatakse õhk läbi Petrianovi filtri (õhuvoolumaht u 2600 m³/h).

1996. aasta lõpus paigaldati Narva-Jõesuusse suure võimsusega õhuproovide filterseade Snow White JL-900 (Senya OÜ, Soome), eesmärgiga avastada võimalikult vara õhu saastumine juhul, kui peaks toimuma avarii Sosnovõi Boris asuvas Leningradi Aatomielektri jaamas, mis paikneb umbes 60 km kaugusel Eesti piirist. Seade kogub õhuosakesi ja aerosooli klaasfiiber filtrile.

1997. aastal paigaldati Kagu-Eestisse Tõraverre väiksema võimsusega õhuproovide filterseade Hunter JL-150 (Senya OÜ, Soome). Jaamas on kasutusel klaasfiiber filtrid.

^7Be ja ^{137}Cs aktiivsuskontsentratsiooni maksimaalsed väärtused olid Harku filterjaama õhus 2006. vastavalt $4,2 \cdot 10^{-3}$ Bq/m³ ning $5,4 \cdot 10^{-6}$ Bq/m³. Aasta keskmised tulemused nimetatud jaamas olid vastavalt $2,2 \cdot 10^{-3}$ Bq/m³ ja $1,5 \cdot 10^{-6}$ Bq/m³.

Narva-Jõesuu filterjaama õhus oli ^7Be ja ^{137}Cs maksimaalsed aktiivsuskontsentratsioonid vastavalt $7,7 \cdot 10^{-3} \text{ Bq/m}^3$ ja $89,7 \cdot 10^{-6} \text{ Bq/m}^3$. Aasta keskmised tulemused olid vastavalt $3,2 \cdot 10^{-3} \text{ Bq/m}^3$ ja $8,0 \cdot 10^{-6} \text{ Bq/m}^3$. Suve lõpu poole registreeritud kõrgemad ^{137}Cs väärtused on seotud Venemaal toimunud ulatuslike metsatulekahjudega, millede tulemusena seal maapinnale sadenenud Tšernobõli päritoluga radioaktiivne saaste paisati atmosfääri, kus see kandus tuulega ka Eesti territooriumile. Jättes välja aasta keskmise tulemuse arvutamisel tulekahju perioodil mõõdetud väärtused, saame keskmiseks ^{137}Cs aktiivsuskontsentratsiooniks Narva-Jõesuu jaama õhus $3,6 \cdot 10^{-6} \text{ Bq/m}^3$.

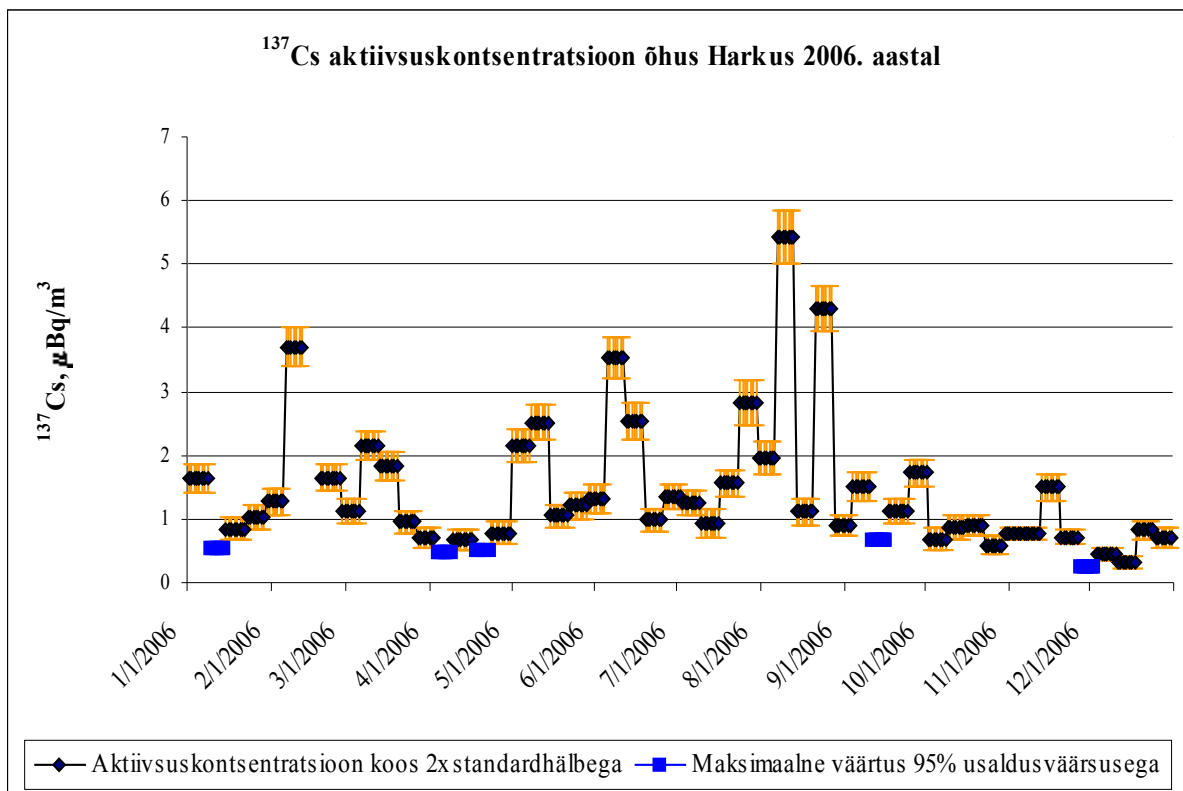
Tõravere filterjaamas mõõdeti ^7Be aktiivsuskontsentratsiooni maksimaalseks tulemuseks $9,2 \cdot 10^{-3}$. Aasta keskmine väärtus oli $3,8 \cdot 10^{-3} \text{ Bq/m}^3$. Tõravere filtritel oli ^{137}Cs sisaldus terve aasta jooksul madalam meetodi tundlikkuse piirist. Üks põhjus selleks on asjaolu, et Tõravere filterseadme pumpamisvõimsus on 6 korda väiksem kui näiteks Narva-Jõesuus.

Mõõdetud tulemused on lähedased eelmiste aastate keskväertustega neist seirejaamadest. Sellise õhu sissehingamisel on ^{137}Cs poolt saadav oodatav efektiivdoos marginaalse suurusega jäädes allapoole taset 1 nSv aastas.

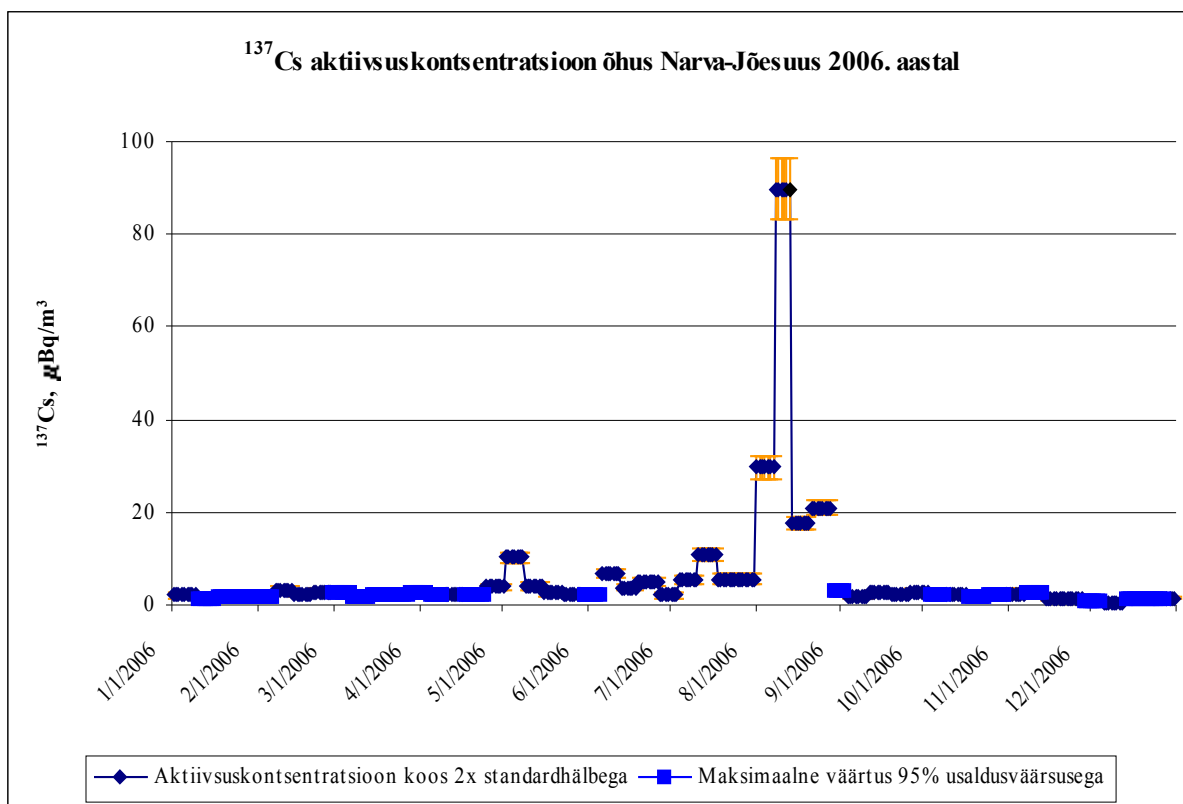
Tulemuste põhjal võib järeldada, et viimasel ajal ei ole toimunud Eesti naaberaladel tehisradionukliidide pihkumist atmosfääri. Õhuproovides sisalduv ^{137}Cs pärineb peamiselt kas intensiivsete tuumakatsetuste ajast pärinevast atmosfääri globaalsest saastumisest või siis maapinnale sadenenud Tšernobõli päritoluga radioaktiivsest aineist, mida tuultega, aga ka metsa- ja rabapõlengute käigus uuesti atmosfääri paisatakse. Sellega on seletatav ka paarikordne erinevus Narva-Jõesuu ja Harku õhu ^{137}Cs sisalduses.

^{137}Cs aktiivsuskontsentratsiooni kõikumised 2006. aasta jooksul erinevates filterjaamades on toodud joonisel (vt Joonis 2a, Joonis 2b, Joonis 2c). Graafikutel toodud "maksimaalsed väärtused" väljendavad olukorda, kui radionukliidide olemasolu ei detekteeritud ja selle tegelik sisaldus proovis oli väiksem kui toodud väärtus. Näitena on ära toodud ka ^{137}Cs aktiivsuskontsentratsiooni kõikumine Narva-Jõesuu jaama õhus 1997.-2006. aastal (vt Joonis 3).

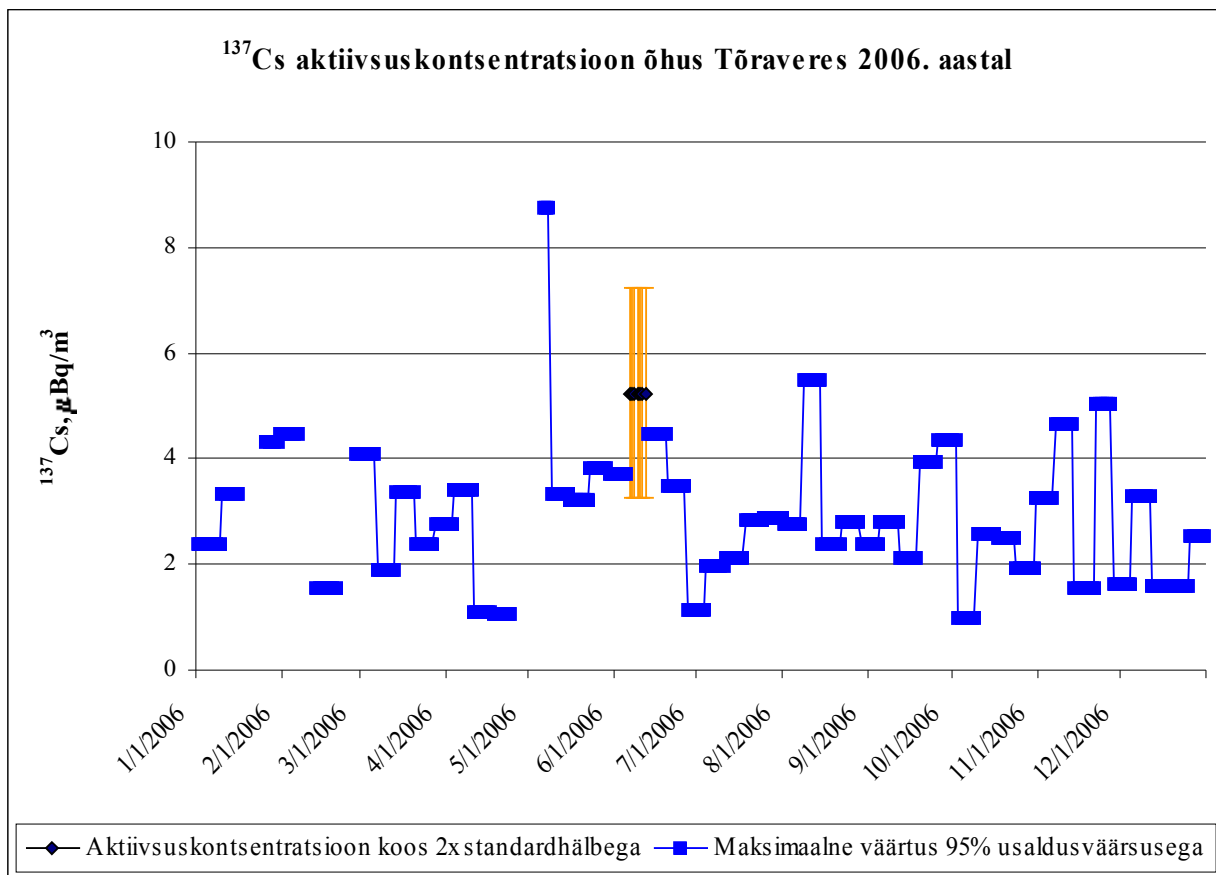
Joonis 2a: ^{137}Cs aktiivsuskontsentratsioon õhus, Harku 2006. a.



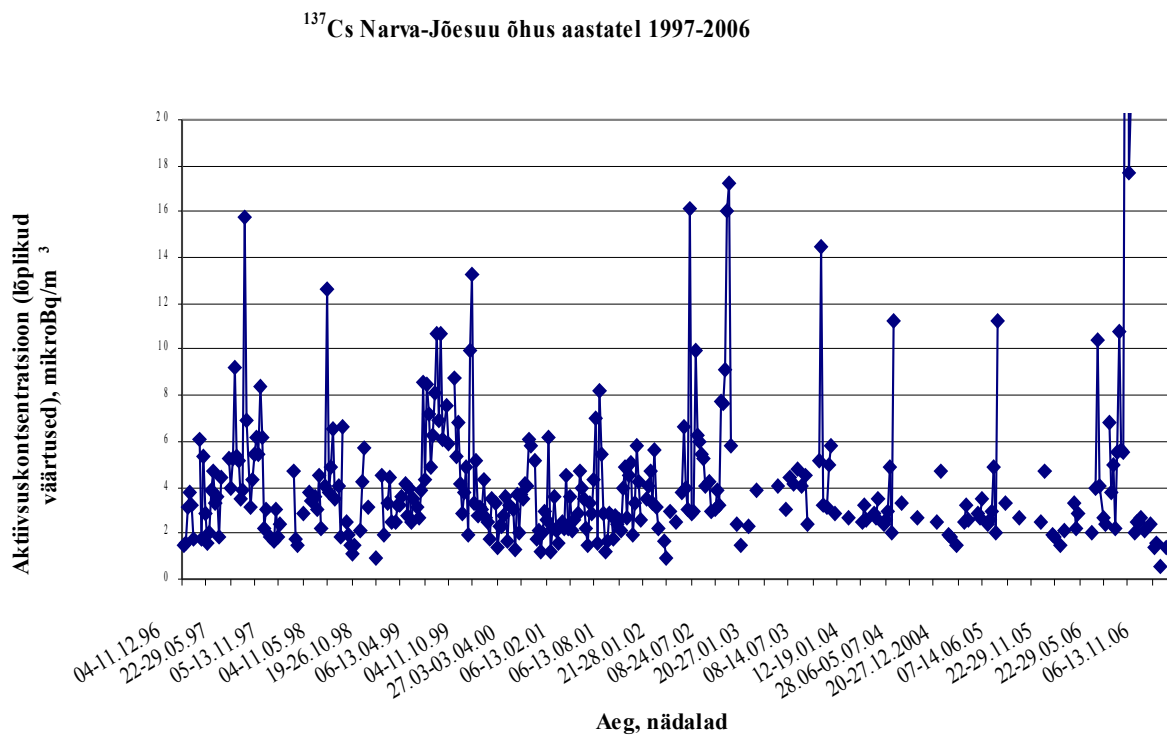
Joonis 2b: ^{137}Cs aktiivsuskontsentratsioon õhus, Narva-Jõesuu 2006.a.



Joonis 2c: ^{137}Cs aktiivsuskontsentratsioon, Tõravere 2006.a.



Joonis 3: ^{137}Cs aktiivsuskontsentratsioon Narva-Jõesuu õhus 1997.-2006. aastal.



Jõgede vee seire

Pinnavete kiirgusseire raames jälgiti Soome lahte suubuva Narva ja Liivi lahte suubuvat Pärnu jõge, mis on suurimad Balti merre suubuvad jõed. Neist esimese vesi iseloomustab väga ulatuslikku valgala, kuhu jäävad ka Eesti ning Loode-Venemaa Tšernobõli tuumakatastroofi käigus saastunud alad. Pärnu jõe valgjalal on deponeerunud põhiliselt globaalsest atmosfäärisaastumisest pärinevad radioisotoobid.

Seirejaamad jõgedel on valitud selliselt, et proovides oleks välistatud merevee mõju. Pärnu jõe vee proov võetakse Sindi maantee sillal vahetust lähedusest. Narva jõest võetakse veeproov umbes 7 km kauguselt jõe suudmest ülesvoolu Narva ja Narva-Jõesuu vahelise maantee äärest. Jõe vee proovid (mahuga 30 liitrit) koguti kord kvartalis.

Jõgede vee radioaktiivsuse jälgimine võimaldab hinnata maismaalt merre kantavate radioaktiivsete ainete koguhulka. Peamist huvi pakuvad kunstlikud isotoobid, mille merekeskkonda koormav koguaktiivsus sõltub jõgede valgaldade radioaktiivse saastumise tasemest ja merre kantavast veehulgast.

^{137}Cs aktiivsuskontsentratsioon jõgede vees on osutunud väga madalaks, jäädes allapoole analüüsimeetodi tundlikkuse läve (vt Tabel 3). Viimane on kaks suurusjärku väiksem Euroopa Komisjoni soovituslikust informeerimistasemest, mis on 1 Bq/l. Arvestades jõgede keskmisi aastasi vooluhulki, kantakse nende poolt merre vähem kui 50 GBq ^{137}Cs aastas. Soome lahes on ^{137}Cs aktiivsuskontsentratsioon vees viimastel aastatel 20-50 Bq/m³, mis ületab umbes suurusjärgu võrra vastavaid väärtusi pinnavees.

Tabel 3. ^{137}Cs aktiivsuskontsentratsioonid (Bq/l) Narva ja Pärnu jõe vees.

Jõgi	Seirejaama koordinaadid		Proovivõtu kuupäev	Analüüsitud proovi kogus (l)	^{137}Cs aktiivsuskontsentratsioon (Bq/l)
	Põhjalaius	Idapikkus			
Narva jõgi	59 25 50	28 07 41	29.03.2006	30	<0,004
			27.06.2006	30	<0,004
			07.09.2006	30	<0,005
			08.12.2006	30	<0,008
Pärnu jõgi	58 25 02	24 40 16	25.02.2006	30	<0,004
			21.06.2006	30	<0,004
			14.09.2006	30	<0,004
			18.12.2006	30	<0,004

Tulemused esitatud 95% tõenäosusega.

Joogivee seire

Joogivee seire võimaldab hinnata inimeste poolt sissevõetud radionukliidide hulka ja sellest tingitud oodatavat efektiivdoosi. Joogivee kiirgusseire raames jälgiti kord poolaastas kunstlike radionukliidide ^{137}Cs ja ^{90}Sr ning ^3H sisaldust pinnaveest toodetud joogivees (Ülemiste Veepuhustusjaam). Lisaks jälgiti Kambrium-Vendi veekihistu põhjaveest toodetud joogivees loodusliku päritoluga raadiumi isotoopide ^{226}Ra ja ^{228}Ra sisaldust Maardu linnas. Kõik joogivee proovid (mahuga 50 l ja 10 l) võeti lõpptarbija juures kraanist (PERH Mustamäe korpuse ja Maardu perearstikeskuse veekraanist).

Joogivee proovides oli ^{137}Cs , ^{90}Sr ja ^3H aktiivsuskontsentratsioon allpool kasutatud meetodi määramistundlikkuse taset (vt Tabel 4). Võrdluseks võib nimetada, et määramistundlikkusele vastavad ^{137}Cs ja ^{90}Sr sisaldused on umbes tuhat korda väiksemad Maailma Tervishoiuorganisatsiooni poolt soovitatud jälgimistasemetest. ^3H sisaldus on märgatavalt väiksem Eesti seadusandluses nimetatud nukliidile kohaldatud piirtasemest, milleks on 100 Bq/l.

Tabel 4. Radionukliidide aktiivsuskontsentratsioonid (Bq/l) pinnaveest toodetud joogivees .

Proovi nimetus	Proovivõtu kuupäev, koht	Analüüsitud proovi kogus (l)	^{137}Cs (Bq/l)	^{90}Sr (Bq/l)	^3H (Bq/l)
AS Tallinna Vesi, Ülemiste Vee- puhustusjaamast väljastatav joogivesi	25.05.06., Sütiste tee 19, Tallinn	50	<0,004	<0,003	<5,7
	29.11.06., Sütiste tee 19, Tallinn	50	<0,004	<0,003	<5,6

Tulemused esitatud 95% tõenäosusega.

Kambrium-vendi veekihistu põhjaveest toodetud joogivees Maardu linnas on Kiirguskeskuse poolt läbi viidud seire kohaselt raadiumi isotoopide ^{228}Ra ja ^{226}Ra sisaldused olnud märkimisväärsed, vastavalt kuni 0,56 Bq/l ja 0,78 Bq/l (vt Tabel 5). Eeldades, te inimene tarbib sellist joogivett 730 liitrit aastas põhjustab see oodatava aastase efektiivdoosi 0,4 mSv, mis ületab tunduvalt Eesti seadusandluses joogiveele kohaldatavat piirtaset. Kõrge raadiumi isotoopide sisaldus Kambrium-Vendi põhjavees on seotud geoloogiliste iseärasustega. Teiste veekomplekside põhjavees on raadiumi sisaldus tehtud uuringute põhjal enamasti märgatavalt väiksem.

Tabel 5. Radionukliidide aktiivsuskontsentratsioonid (Bq/l) Kambrium-Vendi põhjaveest toodetud joogivees.

Proovi nimetus	Proovi võtmise kuupäev	^{228}Ra (Bq/l)	^{226}Ra (Bq/l)
Kambrium-Vendi joogivesi puurkaevust kat. nr.-ga 379, Maardu, ringi tn. 13a	26.05.06	0,54*	0,77±0,15**
Kambrium-Vendi joogivesi puurkaevust kat. nr.-ga 379, Maardu, ringi tn. 13a	18.12.06	0,56*	0,78±0,10**

*Hinnanguline tulemus (etalonainena kasutatud RGTh-1 referentsmaterjali).

** Viga väljendab radiomeetrilise mõõtmise kahekordset statistilist hälvet.

Piima seire

Piima proovid koguti kuude keskmiste proovidena, mis iseloomustavad Harjumaal ja Järvamaal kokku ostetud toorpiima ning Ida-Virumaal toodetud toorpiima. Kuude keskmised proovid ühendati vastava kvartali keskmiseks prooviks, mida analüüsiti. Andmed piima radioaktiivsuse kohta on toodud tabelis (vt Tabel 6).

Tabel 6. Radionukliidide aktiivsuskontsentratsioonid (Bq/l) Eestis toodetud piimas.

Proovi esinduspiirkond	I kvartal			II kvartal			III kvartal			IV kvartal		
	¹³⁷ Cs	⁹⁰ Sr	⁴⁰ K	¹³⁷ Cs	⁹⁰ Sr	⁴⁰ K	¹³⁷ Cs	⁹⁰ Sr	⁴⁰ K	¹³⁷ Cs	⁹⁰ Sr	⁴⁰ K
Harjumaa	0,12±0,04*			0,21±0,07*	<0,03**		0,26±0,07*	<0,03**		0,28±0,07*	<0,022**	
		54,2±6,0*			59,6±6,6*			53,3±5,9*			59,2±6,5*	
Järvamaa	<0,21*			<0,09*	<0,03**		<0,12*	<0,02**		<0,31*	<0,025**	
		43,3±5,2*			61,0±6,5*			56,6±6,3*			58,0±6,5*	
Ida-Virumaa	0,23±0,06*						0,18±0,07*	0,039±0,011**		0,20±0,05*	<0,022**	
		67,0±7,4*						52,4±5,8*			61,0±6,6*	

* Tulemus esitatud laiendmääramatusega (kattetegur k=2).

** Tulemus esitatud 95% tõenäosusega.

MÄRKUS: Ida-Virumaa II kvartali proovi tulemusi ei esitata, kuna proov hävines analüüsi käigus. I kvartali Sr-90 tulemust ei esitata, kuna analüüs ebaõnnestus labori remondi tingimustes.

Andmetest järeldub, et praegusel ajal on Eestis toodetud piimas tehislake radionukliidide ¹³⁷Cs ja ⁹⁰Sr aktiivsuskontsentratsioon väga madal ning põhjustavad tarbijatele tühise efektiivdoosi. Näiteks saab väikelaps, kes tarvitab aastas 180 liitri lehmapiima, nimetatud isotoopide sissevõttust oodatava efektiivdoosi kuni 0,0006 mSv. See moodustab ainult umbes ühe tuhandiku aastasest efektiivdoosist, mida põhjustavad loodusliku päritoluga radionukliidid. ¹³⁷Cs ja ⁹⁰Sr sisalduse jälgimine piimas on siiski väga oluline baasandmete saamisel, kuna need isotoobid migreeruvad kiiresti toiduainetesse.

Loodusliku päritoluga ⁴⁰K annab 180 liitri aastase piima tarbimise juures väikelapsele kuni 0,4 mSv suuruse aastase efektiivdoosi ning täiskasvanule sama koguse tarbimise juures 0,07 mSv suuruse doosi.

Toiduratsiooni seire

Inimese päevase toiduratsiooni proovina käsitleti toidukogust, mille saab päeva jookul statsionaaris olev haige ja kuhu on kaasa arvatud leivatooted ja joogid. Toiduratsiooni proovides jälgiti kunstlike radionukliidide ¹³⁷Cs ja ⁹⁰Sr ja loodusliku radionukliidi ⁴⁰K sisaldust. Proovid võeti kahel korral aastas SA Põhja-Eesti Regionaal-haigla Mustamäe korpuse ja SA TÜ Kliinikumi köögist.

Määrangute järgi sisaldas päevane toiduratsioon ^{137}Cs ja ^{90}Sr nukliide vastavalt vähem kui 0,57 Bq ja 0,03 Bq ning ^{40}K vähem kui 130 Bq (vt Tabel 7).

Tabel 7. Radionukliidide aktiivsuskontsentratsioonid (Bq/päevas) inimese poolt päevas sissesöödavas toiduratsioonis.

Proovi nimetus	Proovi võtmise kuupäev	^{137}Cs (Bq/päevas)	^{90}Sr (Bq/päevas)	^{40}K (Bq/päevas)
Inimese ühe päeva kogu toit, SA PERH Mustamäe korpuses	30.03.2006	0,4±0,05*	<0,03**	75,9±8,2*
	29.09.2006	0,22±0,09*	<0,03**	56,4±6,2*
Inimese ühe päeva kogu toit, Tartu Ülikooli Kliinikum	30.06.2006	<0,15*	<0,03**	86,6±9,4**
	13.12.2006	0,57±0,11*	<0,03*	130±14**

* Tulemus esitatud laiendmääramatusega (kattetegur k=2).

**Tulemused esitatud 95% tõenäosusega.

Aasta jooksul sellise isotoopse koostisega toidu söömisel saab täiskasvanud inimene tehislake radionukliidide arvelt vähem kui 0,003 mSv suuruse oodatava efektiivdoosi ning ^{40}K arvelt kuni 0,29 mSv suuruse doosi.

Uuritud proov esindab Eesti elanike keskmist toidu tarbimist ja arvatud oodatav efektiivdoos väljendab seega toiduga saadavat keskmist sisekiiritust. Juhul, kui lisaks tavatoiduainetele tarbitakse loodusest korjatud marju ja seeni, võib sissevõttust tingitud kiiritusdoos olla ülaltoodust mõnevõrra suurem, jäädes siiski mitu suurusjärku allapoole märgatavat tervisekahjustust põhjustavat taset.

Seente ja marjade seire

Looduskeskkonnas kasvanud seente ja marjade seires jälgiti gammakiirgust emiteeriva radioisotoobi ^{137}Cs aktiivsuskontsentratsiooni Kirde-Eestis Tšernobõli katastroofi käigus saastunud aladelt korjatud metsaseentes ja -marjades ning lisaks ka Tallinna „Kajaka“ turult ostetud seentes ja marjades, mis kasvanud Eesti eri piirkondadest. ^{137}Cs maksimaalsed aktiivsuskontsentratsioonid marjades oli 11,3 Bq/kg ning seentes 20,8 Bq/kg (vt Tabel 8).

Tabel 8. ¹³⁷Cs aktiivsuskontsentratsioon (Bq/kg) metsaseentes- ja majades.

Proovi tüüp	Proovi nimetus	Proovivõtmise kuupäev	¹³⁷ Cs (Bq/kg)
Metsamarjad (korjatud Kirde-Eestist)	Narva-Jõesuu pohlad	07.09.2006	5,9±0,5*
	Kurtna pohlad	07.09.2006	5,1±0,8*
	Narva-Jõesuu sinikad	07.09.2006	5,7±1,3**
Metsaseened (korjatud Kirde-Eestist)	Kurtna pilvikud	07.09.2006	20,8±2,3*
Metsamarjad (ostetud „Kajaka“ turult)	Jõhvikad (Järvamaa)	03.10.2006	2,3±0,3*
	Pohlad (Pärnumaa)	06.09.2006	11,3±0,5*
Metsaseened (ostetud „Kajaka“ turult)	Kukeseened (Värska)	06.09.2006	3,90±0,44*

*Tulemus esitatud laiendmääramatusega (kattetegur k=2).

**Määramatus väljendab kahekordset statistilist hälvet.

Näitena võib tuua, et kui inimene sööb selliseid seeni aasta jooksul umbes 5 kg on oodatavaks efektiivdoosiks kuni 0,001 mSv ning tarbides sellised marju aastas umbes 5 kg on oodatavaks aastaseks efektiivdoosiks 0,0007 mSv.

Uluki liha seire

Pärnumaal kütitud uluki (põdra) lihas analüüsiti ¹³⁷Cs ja ⁴⁰K sisaldus. Tulemused on toodud tabelis (vt Tabel 9).

Tabel 9. ¹³⁷Cs ja ⁴⁰K aktiivsuskontsentratsioon (Bq/l) uluki lihas.

Proovi nimetus	Proovi esitamise kuupäev	¹³⁷ Cs (Bq/kg) märgkaalu kohta	⁴⁰ K (Bq/kg) märgkaalu kohta
Põdraliha (loom lastud Pärnumaal)	11.12.06	6,3 ± 0,3	123±13

Tulemus esitatud laiendmääramatusega (kattetegur k=2).

Toiduainete seire

Analüüsiti Eestis toodetud ja enimtarbitavate toiduainete radioaktiivsust. Tulemused on toodud tabelis (vt Tabel 10). Proovid koguti kaubandusvõrgust.

Tabel 10: ¹³⁷Cs ja ⁴⁰K aktiivsuskontsentratsioon (Bq/kg) erinevates toiduainetes.

Proovi tüüp	Proovi nimetus	Proovi võtmise kuupäev	¹³⁷ Cs (Bq/kg)	⁴⁰ K (Bq/kg)
Loomaliha	ostetud Tallinna Keskturult (loom kasvatatud Lääne-Virumaal)	28.12.06	1,9±0,1*	133±14*
Lambaliha	ostetud Tallinna Keskturult (loom kasvatatud Viljandimaal Madise Talus)	28.12.06	0,23±0,10*	128±14*
Sealiha	ostetud Tallinna Keskturult (loom kasvatatud Rapla- või Harjumaal)	28.12.06	< 0,13*	138±15*
Odrahelbed	päritolumaa Eesti (Järvamaa), Tootja: Raismiku Talu EE-VTA; Proovi ostmise koht: Pelgulinna Selver	08.12.06	< 0,14**	78,8±9,0**
Rukkijahu	päritolumaa Eesti (Järvamaa), Tootja: Raismiku Talu EE-VTA; Proovi ostmise koht: Pelgulinna Selver	08.12.06	< 0,18**	99,4±11,4**
Nisujahu	Nisujahu „Kalew“ (kõrgeima kvaliteediga); tootja: AS Tartu Veski; Proovi ostmise koht: Pelgulinna Selver	08.12.06	< 0,17**	40,0±5,7**
Kartul	päritolumaa Eesti Laheotsa Talu Harjumaal; Proovi ostmise koht: Pelgulinna Selver	28.12.06	< 0,19***	105±12***

*Tulemus esitatud laiendmääramatusega (kattetegur k=2). Tulemus esitatud märgkaalu kohta.

**Tulemus esitatud 95% tõenäosusega.

***Tulemus esitatud 95% tõenäosusega. Tulemus esitatud tooreskaalu kohta.

Uuritud toiduainete tarbimisest saadav efektiivdoos on väike. Näiteks 1 kg liha söömine põhjustab efektiivdoosi kuni 0,0008 mSv ning 1 kg teravilja või kartuli samas koguses tarbimine mõnevõrra väiksema doosi. Tehislike radionukliidide poolt põhjustatud doosikomponent jääb mõõdetud tulemuste põhjal alla 3 %.

Kiirgustegevuskohtade lähialade seire

Kiirgustegevus on mis tahes tegevus, millest võib suureneda inimese kiiritusdoos tehislimest või teatud juhtudel ka looduslikest kiirgusallikatest.

2006. aastal alustas Kiirguskeskus, sõltumatult kiirgustegevusloa omajast, Eesti kahe suurema kiirgustegevuskoha lähialade looduskeskkonnast proovide võtmist. Analüüsi AS Silmet ja

AS A.L.A.R.A objektide lähiümbruse looduskeskkonnas kasvavate marjade ja seente ¹³⁷Cs sisaldust ning kontrollpuurkaevude vees ³H sisaldust. Lisaks teostavad kiirgustegevuskohtade operaatorid ka iseseisvalt seiret, milleks on neil sõlmitud erinevate äriühingutega koostöölepingud. Aruanded esitatakse Keskkonnaministeeriumile ja kohalikele keskkonnateenistustele.

Silmet Grup AS tegeleb Sillamäel haruldaste muldmetallide ja metallide tootmisega. See on ainsaks tegevuseks Eestis, mis on seotud looduslike radionukliidide sisaldavate ainete suurte kogustega. Kunagi asus Sillamäel ka uraani kaevandamise ja rikastamise tehas, mille tegevus on nüüdseks lõpetatud. Uraani tootmisel tekkinud radioaktiivsed jäätmed ladustati tehase kõrvale asuvasse suurde jäätmehoidlasse, mis asub Läänemere vahetus läheduses. Hetkel on käimas jäätmehoidla laiaulatuslik saneerimisprojekt, mille eesmärgiks on kindlustada radioaktiivset materjali sisaldav jäätmehoidla ja kaitsta keskkonda, eelkõige Läänemerd.

Teatud kogus radioaktiivseid aineid võib sattuda keskkonda ka AS A.L.A.R.A Paldiski endise tuumaobjektil jätkuva desaktiveerimise ja demontaažitööde käigus. Kõige tõenäolisem tuumaobjektilt pärinevate radionukliidide allikas on nõrgvesi. Seetõttu võeti proovid (mahuga 1,5 l) kord kvartalis kahest Paldiski objekti ja ühest Tammiku objekti kontrollpuuraugust, kus analüüsiti ³H sisaldust. ³H kontsentratsioon mõlema objekti territooriumi kontrollpuuraugu vees oli alla 13,4 Bq/l. Nimetatud kontsentratsiooni võib pidada madalaks. Mitmes proovis jäi ³H kontsentratsioon alla määramistundlikkuse taset (vt Tabel 11). Saasteainete olemasolul nende sattumine linna joogivette oleks vähe tõenäoline, kuna kohalikku joogivett ammutatakse põhjaveekihi, mis ei ole ühenduses pinnaveekihtidega. Kiirguskeskus on määranud eelnevatel aastatel ka Pakri poolsaarel ¹³⁷Cs sisaldust vetikates, merevees, setetes ja kalades. Tulemused ei anna põhjust muretsemiseks.

Tabel 11. ³H aktiivsuskontsentratsioon (Bq/l) AS A.L.A.R.A objektide kontrollpuuraukude vees.

Proovi nimetus	Proovi võtmise kuupäev	³ H (Bq/l)
Paldiski objekt vesi puuraugust PA 1	01.06.06	6,4±3,6
	25.07.06	14,4±3,8
	02.10.06	13,4±1,8
Paldiski objekt vesi puuraugust PA 6	01.06.06	< 5,7
	25.07.06	< 5,6
	02.10.06	< 5,0
Tammiku objekt vesi puuraugust PA 5	01.06.06	< 5,8
	26.07.06	< 5,5
	02.10.06	< 5,0

Tulemused esitatud 95% tõenäosusega.

Lisaks korjati metsamarju – ja seeni nimetatud objektide lähiümbruses, eesmärgiga teha kindlaks saaste deponeerumine. Analüüsitulemused näitavad, et olulist saastet ei esine (vt Tabel 12). Sillamäel ¹³⁷Cs sisaldus võib pärineda ka Tšernobõli õnnetuse järgsest saastest.

Tabel 12. ¹³⁷Cs aktiivsuskontsentratsioon (Bq/kg) AS A.L.A.R.A ja AS Silmet objektide lähiehitiste looduskeskkonnas kasvavates marjades ja seentes.

Proovi nimetus	Proovi identifikaator	Proovi esitamise kuupäev	¹³⁷ Cs (Bq/kg)
Põldmurakas	Paldiski põldmurakas	16.08.06	< 0,18*
Pohlad	Tammiku pohlad	11.09.06	7,3±1,2**
Seened puravikud	Tammiku puravikud	11.09.06	17,1±1,7**
Seened puravikud	Sillamäe puravikud	08.09.06	35,0±2,0**

*Tulemus esitatud 95% tõenäosusega.

**Tulemus esitatud laiendmääramatusega (kattetegur k=2).

Mere seire

2006. aasta merekeskkonna seire raames koguti Mereinstituudi poolt Läänemerest veeproovid (mahuga 50 l) viiest HELCOM mereseire programmi raames Eestile määratud statsionaarsest jaamast. Proovid koguti 25.-27. mail 2006. aastal vee pinnakihist. Kontsentreeritud proovides määrati ¹³⁷Cs sisaldus, kasutades gammaspetromeetria. ¹³⁷Cs sisaldus merevees jäi vahemikku 13-38 Bq/m³ (vt Tabel 13).

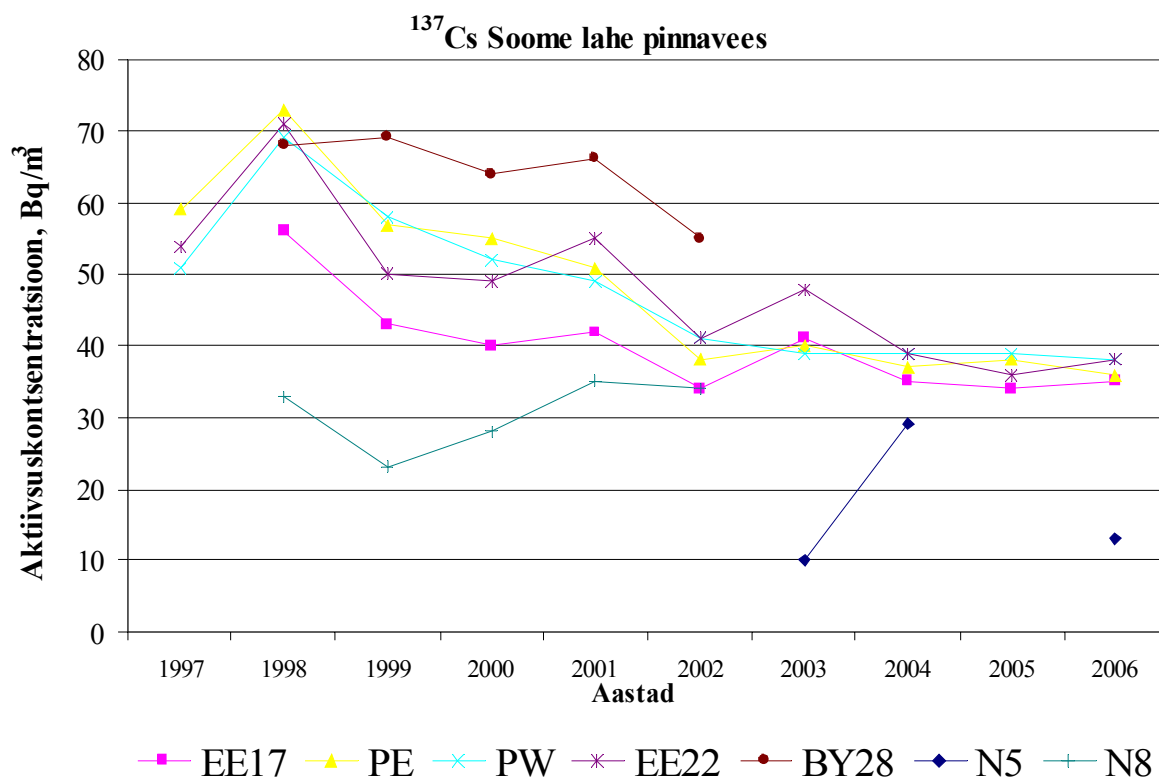
Merevee radioaktiivsuse kohta Eesti seirejaamades on andmeid alates 1997. aastast (vt Joonis 4). Nendele ja naaberriikide andmetele toetudes saab üldise seaduspärasusena välja tuua ¹³⁷Cs sisalduse suurenemise idast läände. Ilmselt on see tingitud madalama ¹³⁷Cs sisaldusega vee sissekandest suurte jõgede poolt lahe idaosas. Kuigi andmed samades jaamades on aastate lõikes muutlikud, võib pikemas perspektiivis täheldada mõõdukat ¹³⁷Cs sisalduse vähenemist. Suurimad kõikumised esinevad Narva lahes, mis on osaliselt tingitud Narva jõe poolt merre kantud puhtama vee erinevast segunemisastmest mereveega eri aastatel. Alates 2003. aastast võetakse veeproove jaamas N5.

Tabel 13. ¹³⁷Cs aktiivsuskontsentratsioon (Bq/m³) Soome lahe pinnavees.

Proovivõtu kuupäev	Proovivõtu jaam ja koordinaadid	Üldine sügavus (m)	Temp. (°C)	Soolsus (‰)	Cs-137 (Bq/m ³)
27.05.06	N5 59°37,975'N, 27°27,198'E	18	10,82	2,21	13±2
26.05.06	EE17 59°43,0'N, 25°01,0'E	100	6,23	4,96	35±5
26.05.06	PE 59°22,8'N, 24°09,2'E	22	6,89	5,33	36±4
25.05.06	PW 59°20,5'N, 24°02,0'E	22	8,03	5,44	38±4
25.05.06	EE22 59°19,5'N, 23°16,0'E	95	5,96	6,09	38±4

* Tulemus esitatud laiendmääramatusega (kattetegur k=2).

Joonis 4: ^{137}Cs aktiivsuskontsentratsioon (Bq/m^3) Soome lahe pinnavees 1997.-2006.aastal



LÕPPSÕNA

Keskkonna kiirgusseire programmi raames jälgiti 2006. aastal summaarse gammakiirguse doosikiirust, õhukandelist osakeste ja aerosoolide radioaktiivsust ning radionukliidide sisaldust pinna- ja joogivees, piimas, inimese päevases toiduratsioonis, erinevates toiduainetes, metsmarjades ja -seentes, metslooma lihas ning Soome lahe pinnavees. Lisaks teostati Eesti suurima ohuga kiirgustegevuskohtade lähialade keskkonnaseiret.

Gammakiirgus on automaatjaamade andmetel põhjustatud valdavalt looduslikest radionukliididest. Tehislike radionukliidide sisaldust looduskeskkonnas võib pidada madalaks. Automaatjaamadele ette antud alarmi taset ületavaid väärtusi aastal 2006 ei fikseeritud ja gammakiirguse tase automaatjaamade lõikes ei ole aastatega kuigivõrd muutunud. Olulisi muutusi ei ole ka ^{137}Cs sisalduses õhukandelistes osakestes. Analüüsitulemused näitavad, et Eesti naaberaladel ei toimunud tehisradionukliidide pihkumist atmosfääri.

2006. aastal analüüsitud proovide radionukliidide sisaldust võib pidada väikeseks va radiumi sisaldus kambrium-vendi põhjavees, mis ületab selle 730 liitrise aastase tarbimise juures seadusega kehtestatud efektiivdoosi piirmäära.